



NACIONES UNIDAS

CEPAL

La historia corta de la crisis

- ➡ **El encadenamiento conocido:** crisis subprime-bancos de inversión-sistema financiero-crisis de confianza de los agentes.
- ➡ **El eslabón reconfirmado:** traslado a la economía real. No hay desacople.
- ➡ **Los efectos comprobados:** Baja en la actividad, crecimiento negativo, caída en comercio internacional y en inversión extranjera directa, descenso en remesas.
- ➡ **El rostro social :** aumento del desempleo y precarización del empleo, probables efectos sobre pobreza e indigencia.



NACIONES UNIDAS

CEPAL

La historia larga de las crisis

- ➡ Crisis de un modelo de desarrollo basado en desregulación o autorregulación de los mercados.
- ➡ Crisis de un modelo basado en la escisión y predominio creciente de la economía financiera frente a la productiva.
- ➡ Crisis de formas de producir que tornan crítica la habitabilidad futura en el planeta.
- ➡ Crisis de un patrón de globalización con muy alta concentración de la riqueza, escasa solidaridad, y muy baja capacidad de los Estados para fiscalizar, redistribuir, regular.
- ➡ Crisis de paradigmas como la “mano invisible” o la “teoría del correo”

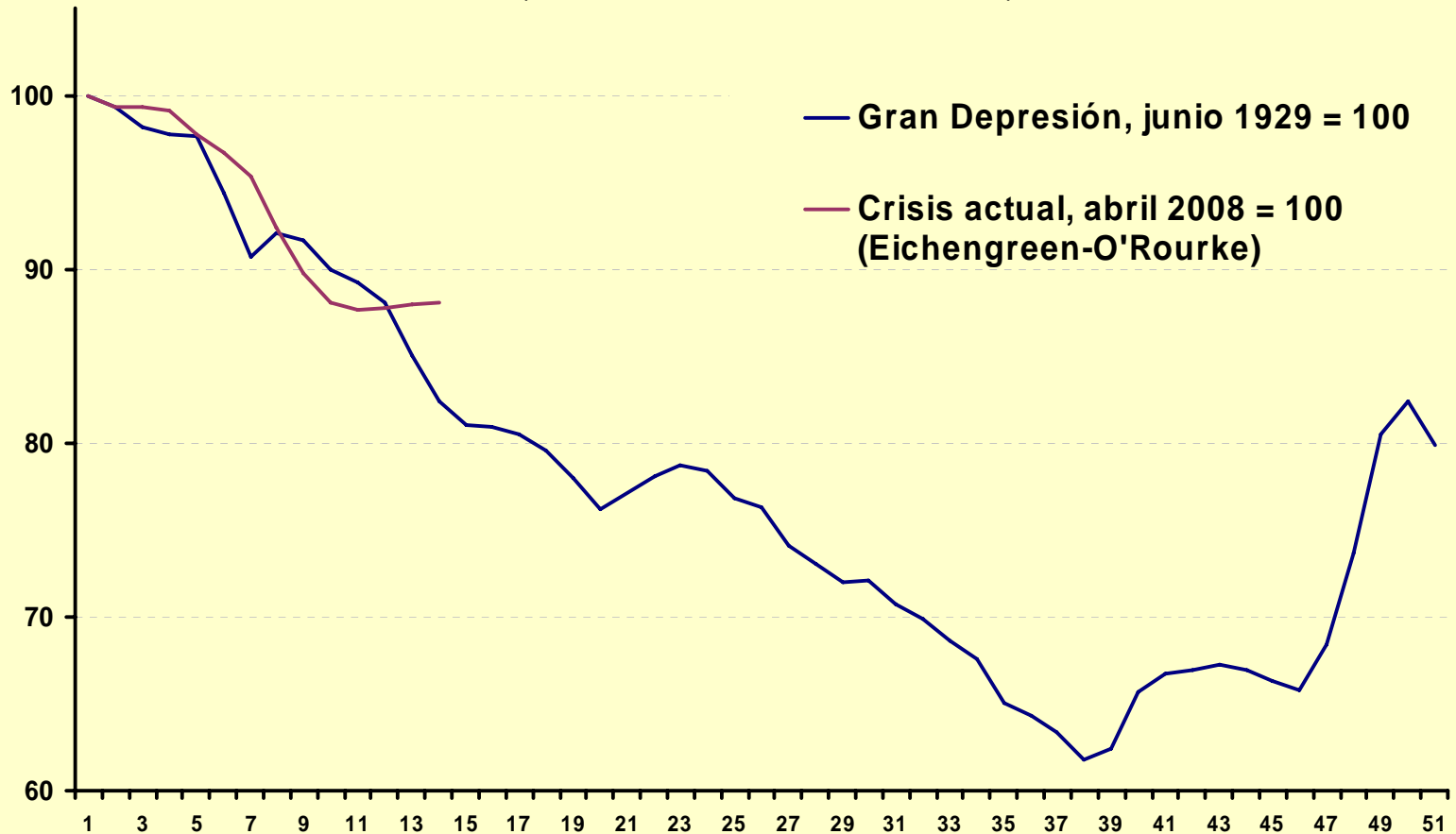


Estamos frente a una crisis sin precedentes

- **La crisis dejará secuelas perdurables sobre distintos aspectos de la economía internacional**
 - **Amplio desempleo**
 - **Menor crecimiento**
 - **Contracción comercial**
 - **Deficit fiscales difíciles de superar**

Aunque la comparación con la gran depresión puede resultar exagerada

EVOLUCIÓN DEL PIB MUNDIAL
(Índice, mes de inicio de crisis = 100)



En América Latina y el Caribe veníamos con bases más sólidas (2003-2008)

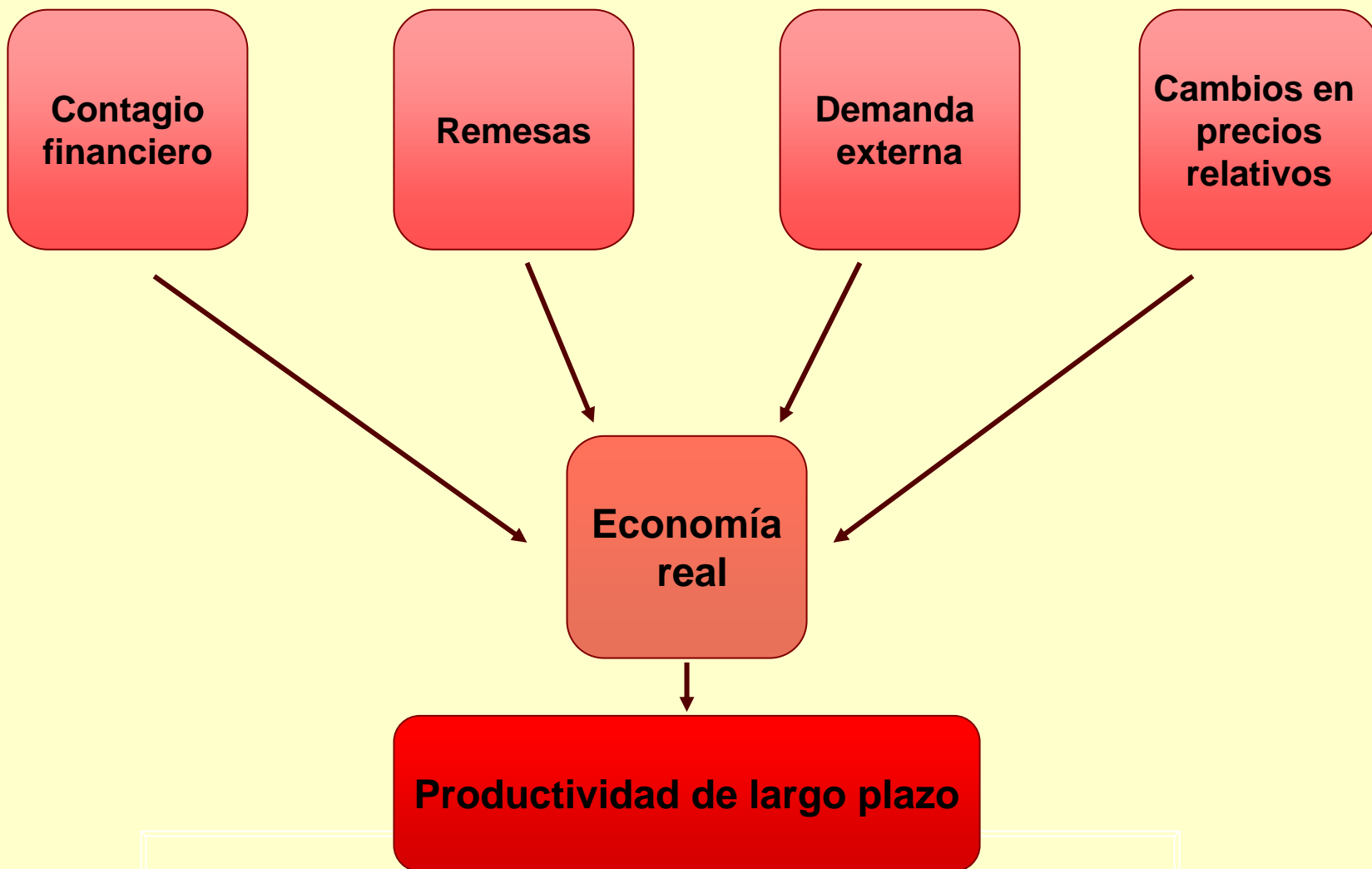
- **Sólidas políticas fiscales y mejor perfil de deuda pública**
- **Mayor flexibilidad de los tipos de cambio y reservas internacionales sin precedentes (+150% entre 2003 y 2008)**
- **Superávit de cuenta corriente regional con crecimiento económico**
- **Amplio acceso a financiamiento externo**
- **Aumento del comercio en valor y volumen**
- **Mejoramiento en términos de intercambio**
- **PIB per cápita creciendo más de 3% anual por cinco años seguidos.**
- **Disminución del desempleo del 11 al 7.5% con calidad del empleo**
- **Tasas de pobreza cayeron del 44 al 34%.**



NACIONES UNIDAS

CEPAL

Canales de transmisión de la crisis





NACIONES UNIDAS

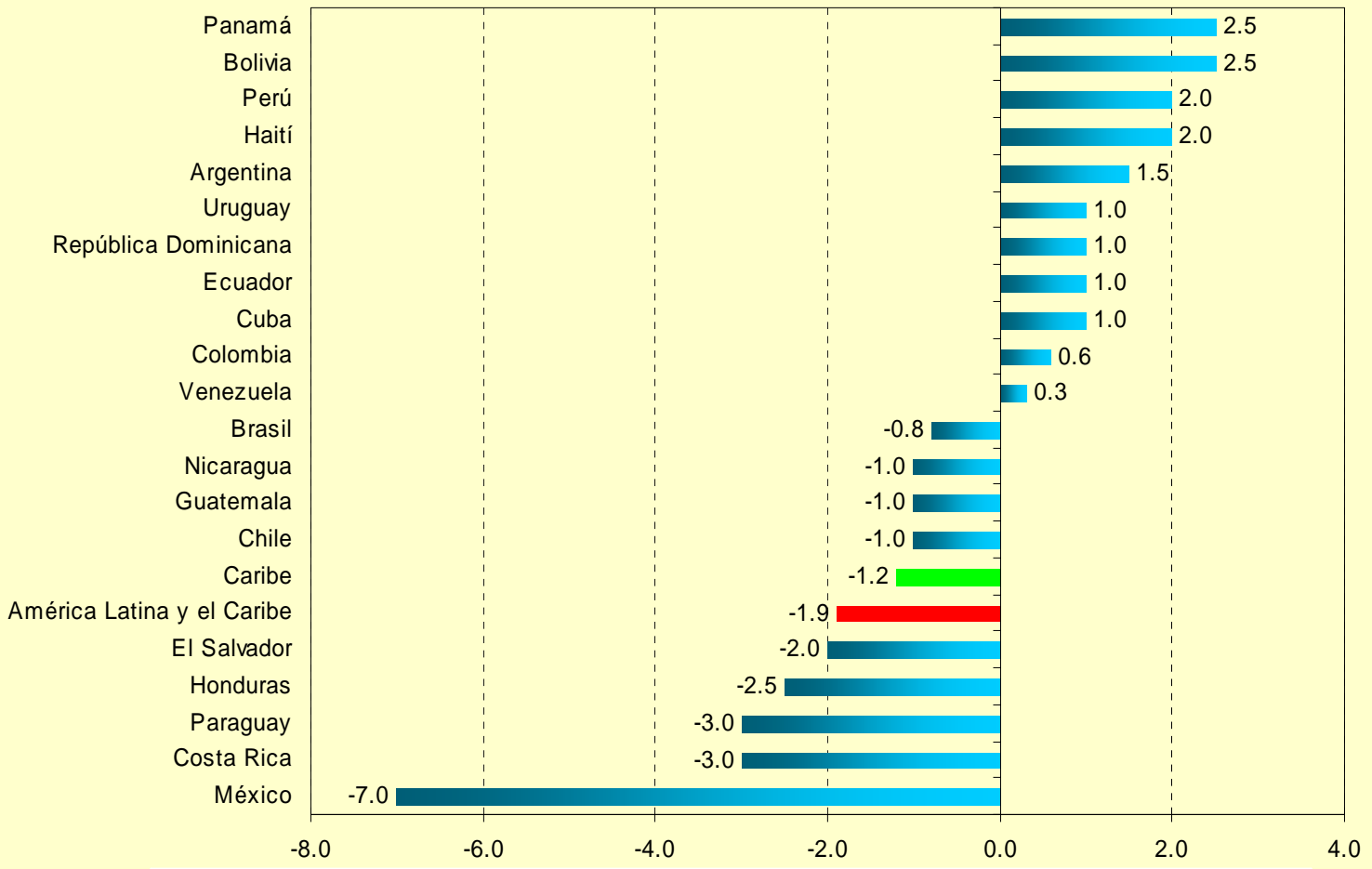
CEPAL

Principales efectos de la crisis

- El sector financiero está menos expuesto pero sigue enfrentándose a la escasez de crédito y la volatilidad de los tipos de cambio, las tasas de interés y las corrientes financieras
- Comercio: cayó en abril un 31,8% (-19,7% en volumen); las exportaciones un -29,2% (-9,2% en volumen), las importaciones un -34,6% (-29,9% en volumen)
- Remesas: caerán entre 5 y 10% al nivel regional
- Desempleo: aumentará hasta un 9%
- Aumentarán la pobreza y la indigencia

Entre 2003 y 2008, se registró un crecimiento económico sostenido ...

AMÉRICA LATINA Y EL CARIBE: TASAS DE CRECIMIENTO DEL PIB, 2009 ^a
(En porcentajes)

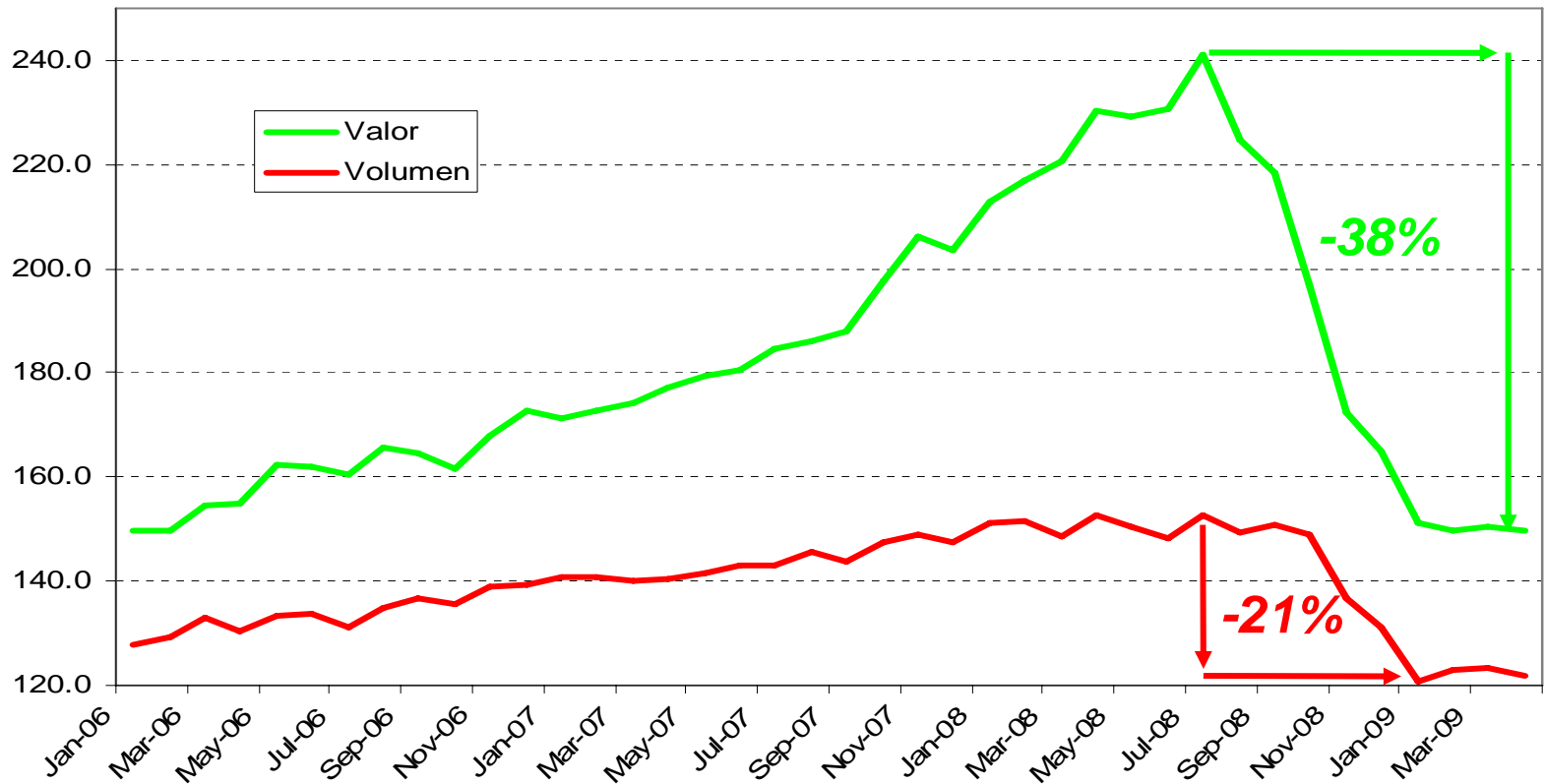


Fuente: Comisión Económica para América Latina y el Caribe (CEPAL), sobre la base de cifras oficiales.
^a Proyecciones.



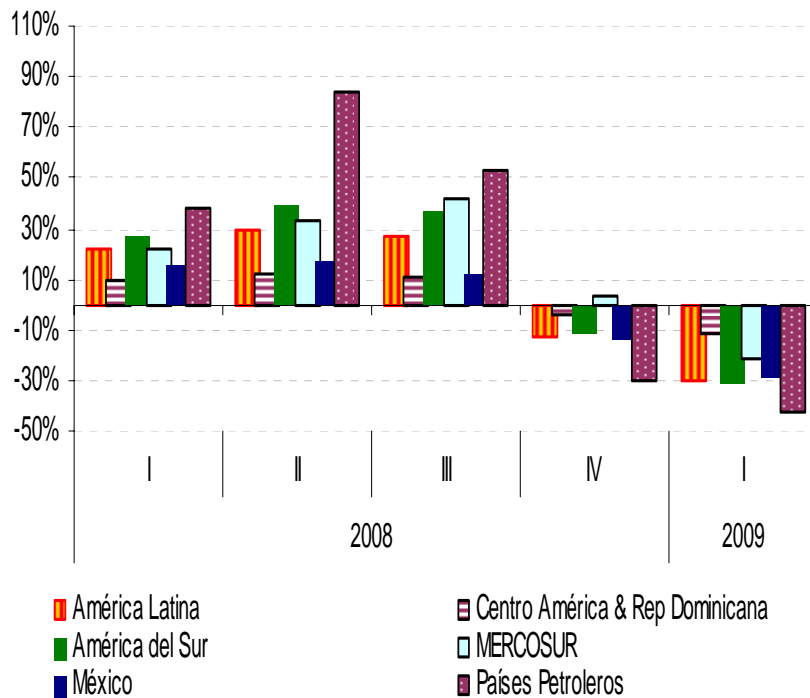
La recesión global es acompañada por la caída de los flujos de comercio mundial

AMÉRICA LATINA Y EL CARIBE: COMERCIO MUNDIAL DE BIENES (Índice 2003 = 100)

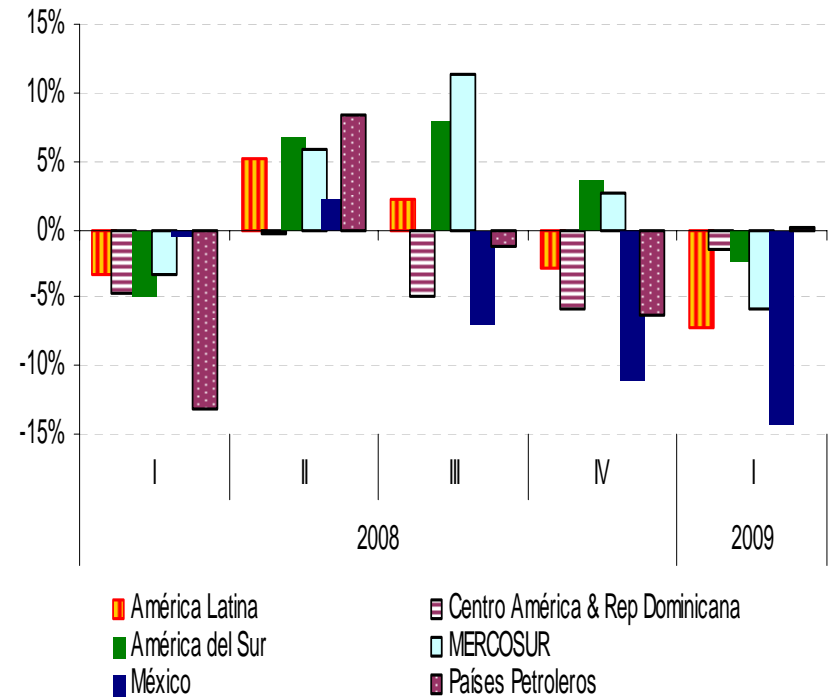


La caída de las exportaciones es generalizada en valor y en volumen

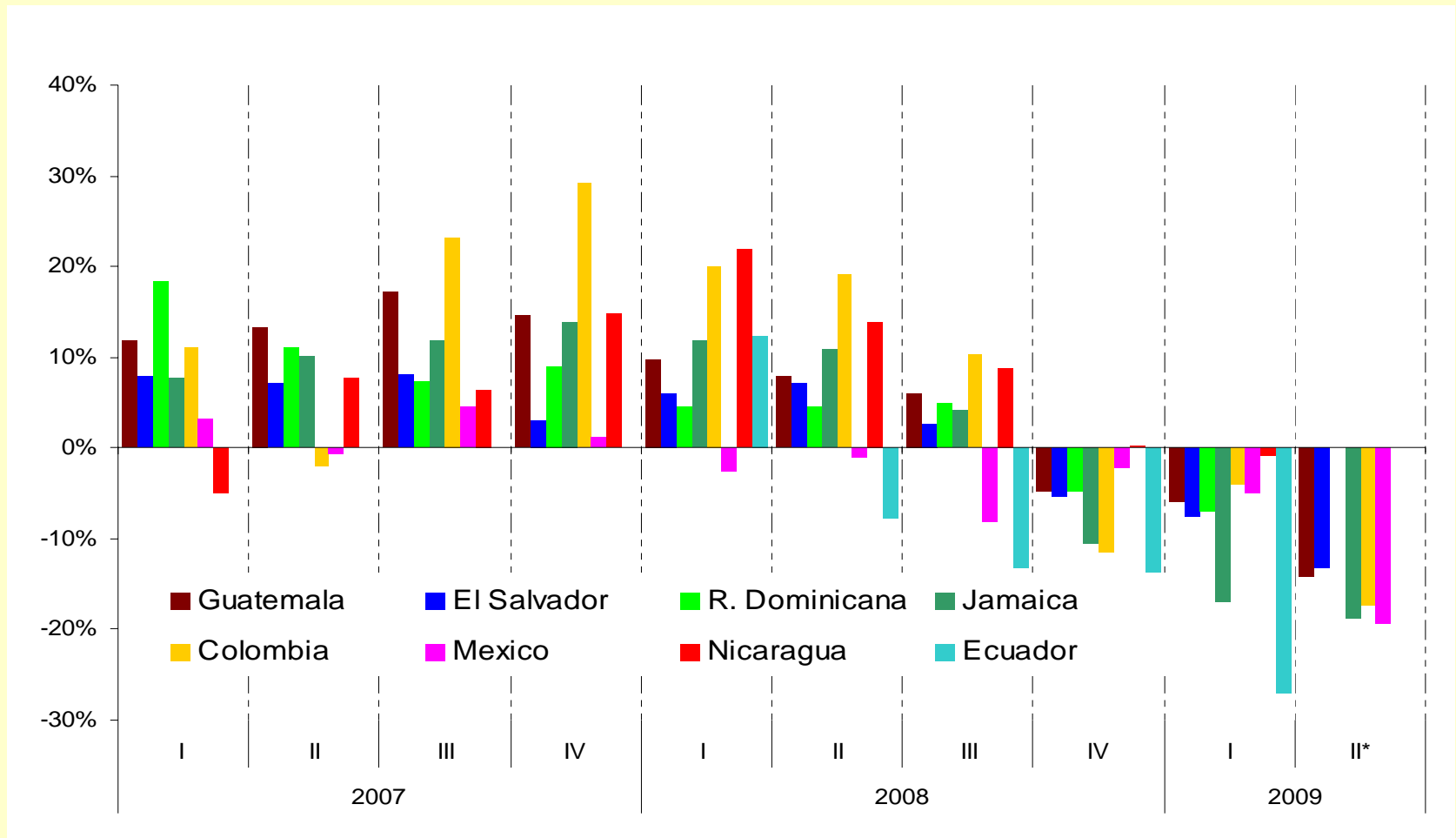
a) América Latina: Exportaciones
Variación interanual de los Valores



b) América Latina: Exportaciones
Variación interanual de los Volúmenes



Se observa una marcada reducción de las remesas

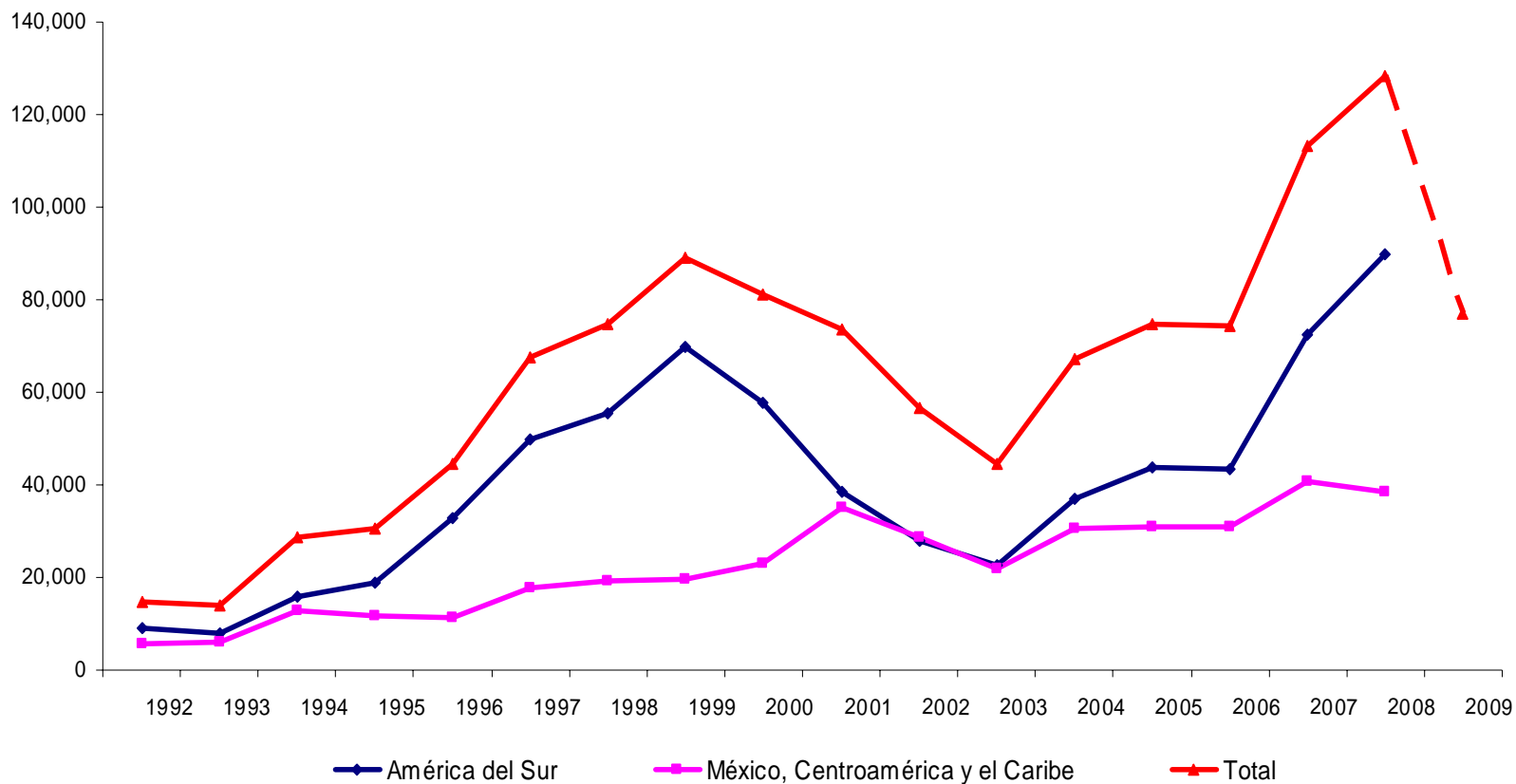


Fuente: Comisión Económica para América Latina y el Caribe (CEPAL), sobre la base de cifras oficiales.

* Incluye abril y mayo, y su variación respectiva.

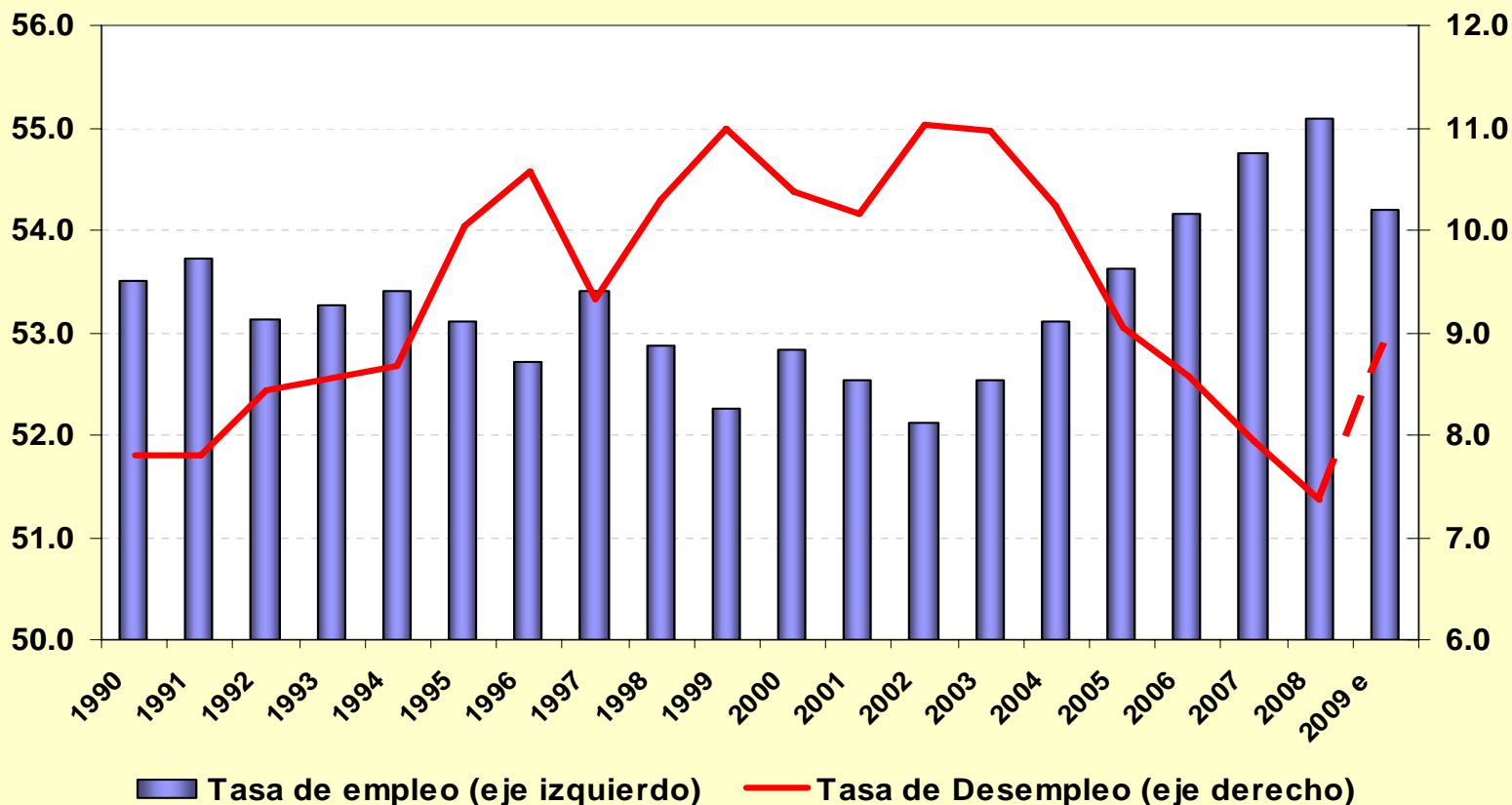
Se espera una caída de la IED hacia la región, luego de alcanzar su máximo histórico en 2008

AMÉRICA LATINA Y EL CARIBE: INVERSIÓN EXTRANJERA DIRECTA (En millones de dólares)



Efectos sobre el mercado laboral y reversión de los avances alcanzados durante la fase de crecimiento

AMÉRICA LATINA Y EL CARIBE: TASAS DE OCUPACIÓN Y DESEMPLEO
(En porcentaje y tasas de variación anual)



La tasa de desempleo regional podría superar al 9% en el 2009



NACIONES UNIDAS

CEPAL

La situación frente a la crisis

- Debilidad de la estructura productiva:
 - Fuerte presencia de industrias procesadoras de recursos naturales
 - Baja participación de sectores difusores de progreso técnico
- Mayor brecha de productividad frente a la aparición de nuevos paradigmas tecnológicos
- La competitividad internacional de los países de la región queda limitada a los sectores intensivos en recursos naturales



Hay algunos indicios de que lo peor ya pasó la recuperación será lenta

- **Rebote en cotizaciones de las bolsas**
- **Mejora de la situación del sistema financiero**
- **Aumento de precios de los productos básicos**
- **Mejora de los indicadores de confianza**
- **Sin embargo, la recuperación será lenta y gradual:**
 - **llevará algún tiempo la vuelta a la normalidad de los mercados financieros**
 - **no pueden descartarse nuevos episodios de inestabilidad**
 - **persiste un fuerte efecto riqueza negativo**

En síntesis....

- **Se interrumpió un proceso de seis años consecutivos de crecimiento y mejora de los indicadores sociales**
- **Aunque hay indicios de que lo peor ya pasó la recuperación será lenta**
- **Nos tomó mejor que otras crisis ... pero afectó fuerte el canal real y se apagaron los motores del crecimiento**
- **En 2009, se proyecta una caída del PIB de 1,9% con aumento del desempleo al 9% y más informalidad**
- **Todo esto tendrá un impacto negativo sobre la pobreza en una región en la que aun hay mas de 180 millones de pobres y más de 70 millones de indigentes**
- **La recuperación se consolidará en el 2010 para el que se estima un crecimiento de 3,1%, pero es una tasa insuficiente en términos de los indicadores sociales**
- **La velocidad de recuperación dependerá de la capacidad estatal de implementar políticas contra-cíclicas en un espacio macroeconómico estrecho**

Tendremos que plantearnos frente a un futuro global distinto

- ➡ Menor crecimiento de los países desarrollados
- ➡ Mayor participación de los países en desarrollo en el crecimiento global
- ➡ Sistemas financieros sujetos a regulaciones y supervisiones más estrictas
- ➡ Más interdependencia
- ➡ Condicionamientos crecientes por cambio climático y recursos no renovables



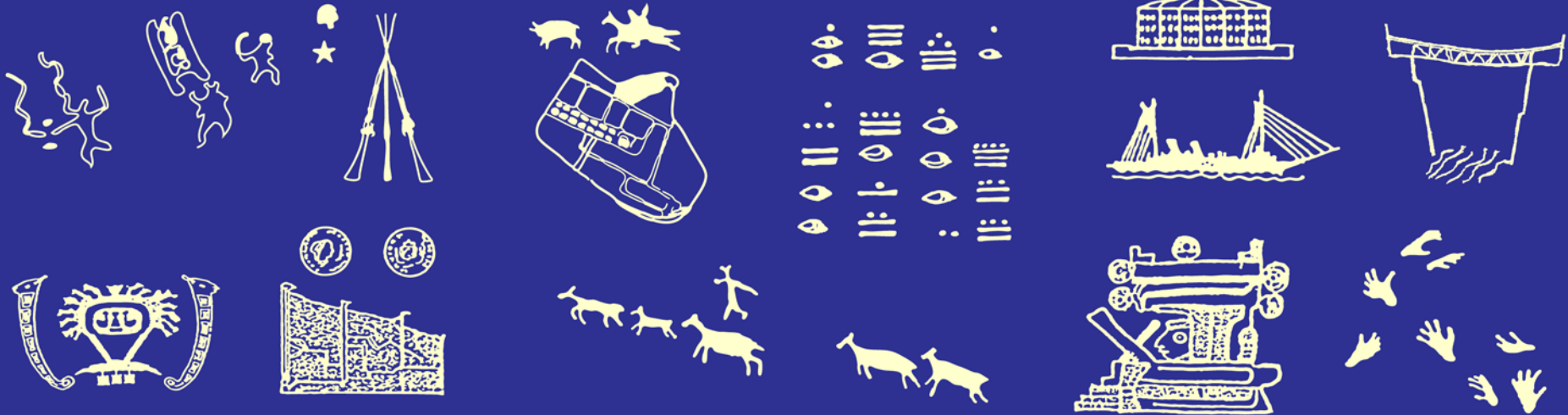


NACIONES UNIDAS

CEPAL

Dilemas después de la crisis

- ➡ Viejas y nuevas formas de proteccionismo
- ➡ ¿Nueva arquitectura financiera internacional o sólo cambios cosméticos?
- ➡ ¿Habrá más regulación? ¿qué combinación de políticas públicas?
- ➡ Bilateralismo vs multilateralismo como opción de integración global
- ➡ ¿Seguiremos conviviendo con la desigualdad?
- ➡ Impacto medioambiental incierto
- ➡ Desempleo, informalidad y pobreza
- ➡ Fragilidad de las democracias



NACIONES UNIDAS



www.cepal.org