

Anexo estadístico

Cuadro 1
POBLACIÓN DE LOS ESTADOS UNIDOS NACIDA EN MÉXICO, EL SALVADOR Y
LA REPÚBLICA DOMINICANA, MAYORES DE 17 AÑOS, SEGÚN NIVEL DE
ESCOLARIDAD, PERÍODO DE LLEGADA Y SEXO, 1990 Y 2000
(Ponderación por persona, porcentajes)

	México		El Salvador		República Dominicana	
	Mujeres	Hombres	Mujeres	Hombres	Mujeres	Hombres
a) Solamente escuela primaria o sin escuela						
i) 1990						
-1959	56,6	56,1	32,0	16,3	31,6	14,2
1960-1969	47,2	49,6	35,1	19,0	40,0	41,4
1970-1979	53,4	52,7	39,6	33,5	39,5	28,5
1980-1990	53,1	51,0	44,4	42,8	31,3	31,1
1991-2000	--	--	--	--	--	--
ii) 2000						
-1959	51,1	54,5	24,7	17,0	41,6	32,9
1960-1969	45,8	50,8	38,7	14,6	35,9	35,0
1970-1979	47,9	50,4	35,2	33,4	34,6	26,5
1980-1990	42,7	43,7	37,4	36,2	24,4	24,7
1991-2000	43,4	52,4	42,0	47,6	23,9	39,4
b) Sin terminar escuela secundaria						
i) 1990						
-1959	13,9	13,5	15,9	30,2	15,0	22,2
1960-1969	18,2	16,9	18,1	23,9	17,0	14,3
1970-1979	19,8	22,6	24,0	31,4	20,6	25,3
1980-1990	22,1	24,6	27,0	25,9	28,3	29,6
1991-2000	--	--	--	--	--	--
ii) 2000						
-1959	13,6	11,2	9,1	33,4	16,1	24,8
1960-1969	16,6	16,7	21,1	17,3	16,9	21,2
1970-1979	19,0	20,1	22,3	25,8	17,0	21,0
1980-1990	25,6	27,9	25,7	28,9	22,7	24,0
1991-2000	26,0	25,3	26,7	28,0	27,6	27,9

Fuente: Cálculos propios con tabulaciones especiales de la PUMS 1% de Censos Decenales de 1990 y 2000.

Cuadro 2

CARACTERÍSTICAS DE EMIGRANTES MEXICANOS PROVENIENTES DE 50 COMUNIDADES EN SU PRIMER VIAJE A LOS ESTADOS UNIDOS, 1942-1996

(Porcentajes)

Características	1942-1964	1965-1981	1982-1986	1987-1996
Porcentaje mujeres	15,1	30,2	27,2	37,4
Porcentaje con menos de 15 años de edad	16,9	22,2	15,2	13,1
Edad promedio	20,4	19,6	21,1	22,4
Porcentaje emigrando con:				
Documentos legales	65,3	25,9	18,5	17,3
Con programa BRACERO	45,8	0	0	0
Sin documentos	32,8	68,6	75	76,3
Documentos falsos	1,1	4,3	5,4	5,1
Porcentaje:				
Obrero calificado	5,6	10,6	12	14,4
Obrero no calificado	11,9	30,7	35,7	35,1
Sector agrícola	66,8	31,6	25,9	14,1
Fuera de la fuerza laboral	7,4	14,6	13	22,4
Número de emigrantes	1 847	6 075	2 587	3 759

Fuente: Donato y Carter (1999) basado en datos recolectados en 50 comunidades.

Cuadro 3

CARACTERÍSTICAS DE HOGARES RECEPTORES DE REMESAS EN EL SALVADOR, 1998

Características	Hogares con jefatura masculina (%)	Hogares con jefatura femenina (%)	Diferencia de promedios ^a
Con remesas	11,7	24,8	t = 20,01 H ₁ :0 000
Con emigrantes ^b	12,7	25,3	t = -19,39 H ₁ :0 000
Remesas (% de ingresos totales)	30,6	45,1	t = -10,92 H ₁ :0 000
Pobres ^c	52,5	50,4	t = -1 382 H ₁ :0 916
Pobreza extrema	27,8	23,7	t = -0 021 H ₁ :0 509

Fuente: Cálculos propios con tabulaciones especiales de la Encuesta de Hogares de Propósitos Múltiples de El Salvador.

^a Análisis de diferencias de promedio. $H_0 : \bar{x}_m - \bar{x}_f = 0$, $H_1 : \bar{x}_m - \bar{x}_f < 0$,

$H_1' : \bar{x}_m - \bar{x}_f > 0$.

^b Con emigrantes implica hogares que reportan tener miembros que han emigrado.

^c La línea de pobreza es de Mejía y Vos (1997), ajustada a precios actuales con el índice de precios del consumidor, que refleja un valor de 2 dólares por persona por día a una paridad de compra basada en los Cuadros mundiales de Penn.

Cuadro 4A

**POBLACIÓN DE LOS ESTADOS UNIDOS POR PAÍS DE NACIMIENTO, DISTRIBUCIÓN
POR ESTADO, 1990 Y 2000**
(Ponderación por persona miles de personas)

Estado	Estados Unidos		México		El Salvador		Rep. Dominicana	
	1990	2000	1990	2000	1990	2000	1990	2000
Alabama	3 968,8	4 332,7	1,2	27,7	0,0	0,1	0,1	0,8
Alaska	519,7	584,8	1,3	3,1	0,0	0,9	0,3	0,2
Arizona	3 336,4	4 428,6	159,9	443,3	1,6	4,5	0,2	0,9
Arkansas	2 308,7	2 587,9	3,2	31,9	0,2	6,5	0,1	0,4
California	22 962,1	24 780,7	2 506,5	3 951,8	283,3	377,3	3,9	5,2
Colorado	3 104,8	3 866,6	35,2	195,6	0,8	6,6	0,3	1,2
Connecticut	2 980,0	3 010,7	3,1	14,0	1,3	2,5	2,4	7,2
Delaware	635,5	736,2	1,2	8,2	0,1	0,2	0,1	0,2
Distrito de Columbia	546,1	497,4	0,8	2,2	9,6	13,5	1,2	2,4
Florida	11 143,0	13 211,7	58,6	192,9	10,2	25,2	25,2	71,7
Georgia	6 243,6	7 545,8	20,5	199,5	1,4	14,5	0,9	4,0
Hawaii	918,5	974,1	1,4	1,5	0,2	0,0	0,1	0,1
Idaho	956,0	1 220,1	12,1	37,8	0,0	0,1	0,0	0,0
Illinois	10 392,3	10 836,4	284,5	617,6	5,4	7,7	1,3	1,9
Indiana	5 429,3	5 855,7	11,0	62,0	0,3	2,8	0,2	0,6
Iowa	2 711,5	2 829,1	4,0	20,1	0,6	2,2	0,1	0,0
Kansas	2 392,8	2 530,7	15,6	66,6	0,5	2,6	0,1	0,1
Kentucky	3 617,7	3 947,2	1,0	14,0	0,2	0,2	0,2	0,1
Louisiana	4 083,3	4 340,2	3,7	8,5	1,1	2,3	0,3	0,5
Maine	1 177,7	1 225,2	0,2	0,1	0,1	0,0	0,0	0,0
Maryland	4 424,2	4 725,1	4,4	20,1	14,2	38,3	2,0	6,2
Massachusetts	5 395,4	5 537,5	4,3	10,0	7,2	21,1	19,7	42,0
Michigan	8 884,8	9 361,0	14,4	64,3	0,4	1,2	0,5	2,3
Minnesota	4 223,0	4 635,7	4,2	45,8	0,4	3,9	0,0	2,0
Mississippi	2 529,6	2 792,6	0,8	8,4	0,1	0,2	0,0	0,4
Missouri	4 995,7	5 413,3	5,0	31,2	0,5	0,7	0,1	0,9
Montana	777,0	882,8	0,2	0,5	0,0	0,6	0,0	0,0
Nebraska	1 542,2	1 626,7	4,0	29,2	0,3	1,7	0,0	0,0
Nevada	1 078,4	1 670,6	32,6	144,2	3,0	12,2	0,3	0,8
Nueva Hampshire	1 054,7	1 174,8	0,8	1,0	0,0	0,3	0,7	3,5
Nueva Jersey	6 679,7	6 894,7	13,8	65,1	14,3	25,6	36,3	107,3
Nuevo Mexico	1 413,0	1 655,2	51,5	105,5	0,7	0,4	0,1	0,0
Nueva York	14 944,2	15 058,3	46,3	173,3	39,0	70,6	244,2	422,3
Carolina del Norte	6 456,7	7 565,5	9,4	181,2	0,9	10,4	0,6	1,7
Dakota del Norte	621,8	626,3	0,2	0,4	0,1	0,0	0,0	0,0

Cuadro 4A (Conclusión)

Estado	Estados Unidos		México		El Salvador		Rep. Dominicana	
	1990	2000	1990	2000	1990	2000	1990	2000
Ohio	10 535,1	10 959,9	4,8	24,6	0,7	1,0	0,5	2,6
Oklahoma	3 051,2	3 290,5	16,1	59,6	0,3	0,6	0,1	0,1
Oregon	2 671,3	3 098,0	30,9	120,0	0,6	2,8	0,0	0,1
Pennsylvania	11 437,7	11 733,3	6,5	24,7	0,6	0,9	2,0	9,3
Rhode Island	899,9	918,4	1,1	2,1	0,7	1,2	5,9	16,5
Carolina del Sur	3 409,6	3 864,7	1,7	31,1	0,2	1,0	0,2	0,1
Dakota del Sur	682,2	737,3	0,1	0,9	0,0	0,8	0,0	0,0
Tennessee	4 782,0	5 496,2	2,3	51,5	0,0	4,1	0,1	0,1
Texas	15 257,5	17 775,1	949,6	1 908,2	47,5	99,7	1,9	4,2
Utah	1 649,7	2 053,1	9,9	66,2	0,8	3,4	0,0	0,5
Vermont	537,4	579,5	0,2	0,2	0,0	0,1	0,1	0,1
Virginia	5 799,0	6 406,3	8,5	35,5	21,4	55,4	1,0	3,1
Washington	4 458,6	5 215,0	47,4	150,6	1,5	4,5	0,3	0,8
Virginia del Oeste	1 765,6	1 758,9	0,2	2,3	0,0	0,0	0,0	0,0
Wisconsin	4 745,7	5 153,6	10,7	59,2	0,3	1,5	0,1	0,1
Wyoming	442,2	477,7	2,3	4,8	0,0	0,0	0,0	0,0
Estados Unidos	226 572,9	247 348,7	4 409,0	9 318,4	472,4	833,8	353,8	724,7

Fuente: Cálculos propios con tabulaciones especiales de la PUMS 5% del Censo Decenal de 1990; y de la PUMS 1% del Censo Decenal de 2000.

Cuadro 4B
POBLACIÓN DE LOS ESTADOS UNIDOS POR PAÍS DE NACIMIENTO, DISTRIBUCIÓN POR ESTADO,
MUJERES, 1990 Y 2000
(Ponderación por persona, miles de personas)

Estado	Estados Unidos		México		El Salvador		Rep. Dominicana	
	1990	2000	1990	2000	1990	2000	1990	2000
Alabama	2 057,4	2 244,8	0,5	10,2	0,0	0,0	0,1	0,5
Alaska	245,7	272,1	0,5	1,4	0,0	0,6	0,1	0,0
Arizona	1 689,6	2 227,2	77,8	208,2	0,6	2,3	0,1	0,3
Arkansas	1 190,2	1 317,1	1,1	13,9	0,0	2,0	0,0	0,1
California	11 548,0	12 437,4	1 127,1	1 858,2	143,8	197,1	2,0	3,2
Colorado	1 565,2	1 918,6	13,9	78,4	0,4	3,7	0,2	0,6
Connecticut	1 534,8	1 560,4	1,5	5,0	0,6	1,1	1,2	3,8
Delaware	327,5	378,5	0,3	2,8	0,1	0,1	0,0	0,1
Distrito de Columbia	292,2	264,7	0,4	1,3	4,0	5,6	0,8	1,8
Florida	5 744,2	6 758,4	22,0	69,5	5,1	11,8	14,0	37,7
Georgia	3 224,3	3 881,8	5,7	62,5	0,7	6,1	0,5	1,8
Hawai	439,1	468,1	0,7	0,6	0,1	0,0	0,1	0,0
Idaho	484,7	615,2	4,6	15,6	0,0	0,1	0,0	0,0
Illinois	5 379,7	5 583,1	119,0	267,6	2,6	3,1	0,7	1,4
Indiana	2 802,6	3 003,7	4,6	21,2	0,2	1,6	0,1	0,3
Iowa	1 401,9	1 450,7	1,5	7,5	0,3	0,6	0,0	0,0
Kansas	1 216,2	1 300,1	6,5	26,7	0,2	1,8	0,0	0,1
Kentucky	1 857,9	2 007,4	0,4	3,7	0,1	0,0	0,1	0,0
Louisiana	2 124,3	2 268,1	1,9	4,7	0,6	1,5	0,1	0,4
Maine	598,5	619,0	0,1	0,0	0,0	0,0	0,0	0,0
Maryland	2 273,2	2 451,3	1,7	8,0	6,2	16,6	1,0	2,9
Massachusetts	2 795,4	2 865,5	1,8	4,2	3,1	8,5	10,7	23,2
Michigan	4 565,0	4 794,5	6,0	29,3	0,3	0,4	0,2	1,0
Minnesota	2 147,4	2 347,7	1,7	20,9	0,2	1,1	0,0	0,9
Mississippi	1 321,0	1 447,9	0,4	1,9	0,0	0,1	0,0	0,1
Missouri	2 583,9	2 775,3	2,3	14,5	0,2	0,3	0,0	0,5
Montana	394,3	439,3	0,1	0,1	0,0	0,2	0,0	0,0
Nebraska	789,6	827,4	1,4	12,5	0,1	0,9	0,0	0,0
Nevada	527,1	817,4	13,8	64,4	1,4	5,9	0,1	0,5
Nueva Hampshire	533,2	593,4	0,2	0,4	0,0	0,0	0,3	1,4
Nueva Jersey	3 452,0	3 568,0	5,7	26,5	6,6	10,2	19,1	56,4
Nuevo Mexico	716,9	847,3	24,6	54,0	0,4	0,3	0,0	0,0
Nueva York	7 779,2	7 803,5	17,6	67,9	18,3	32,3	134,8	231,4
Carolina del Norte	3 330,1	3 902,4	2,1	58,4	0,3	4,3	0,1	1,1
Dakota del Norte	309,5	316,5	0,2	0,2	0,0	0,0	0,0	0,0

Cuadro 4B (Conclusión)

Estado	Cuadro 4B (Conclusión)							
	Estados Unidos		México		El Salvador		Rep. Dominicana	
	1990	2000	1990	2000	1990	2000	1990	2000
Ohio	5 451,6	5 622,3	2,4	8,9	0,5	0,1	0,3	1,2
Oklahoma	1 565,1	1 665,8	6,6	24,7	0,1	0,1	0,0	0,0
Oregon	1 364,4	1 560,6	10,7	46,9	0,2	1,6	0,0	0,0
Pennsylvania	5 947,0	6 037,3	2,2	8,7	0,3	0,5	1,2	5,0
Rhode Island	467,3	474,6	0,4	0,4	0,2	0,7	3,2	9,8
Carolina del Sur	1 759,4	1 995,5	0,4	9,3	0,1	0,5	0,1	0,0
Dakota del Sur	347,5	367,8	0,1	0,3	0,0	0,4	0,0	0,0
Tennessee	2 476,5	2 844,2	0,8	16,6	0,0	1,7	0,0	0,1
Texas	7 773,9	9 013,3	458,3	895,9	21,0	47,5	1,1	1,7
Utah	826,5	1 029,0	4,1	25,9	0,3	1,3	0,0	0,3
Vermont	272,0	292,3	0,0	0,2	0,0	0,1	0,1	0,1
Virginia	2 952,2	3 264,4	3,1	14,1	8,3	23,9	0,6	1,3
Washington	2 230,7	2 600,1	18,4	63,4	0,8	2,0	0,1	0,3
Virginia del Oeste	917,0	908,2	0,1	1,4	0,0	0,0	0,0	0,0
Wisconsin	2 422,8	2 589,7	4,2	21,9	0,1	0,4	0,0	0,0
Wyoming	221,7	234,9	0,9	1,1	0,0	0,0	0,0	0,0
Estados Unidos	116 237,1	126 290,0	1 982,2	4 161,1	228,5	401,0	193,4	391,5

Fuente: Cálculos propios con tabulaciones especiales de la PUMS 5% del Censo Decenal de 1990, y de la PUMS 1% del Censo Decenal de 2000.

Cuadro 4C
POBLACIÓN DE LOS ESTADOS UNIDOS POR PAÍS DE NACIMIENTO, DISTRIBUCIÓN POR ESTADO,
HOMBRES, 1990 Y 2000
(Ponderación por persona, miles de personas)

Estado	Estados Unidos		México		El Salvador		Rep. Dominicana	
	1990	2000	1990	2000	1990	2000	1990	2000
Alabama	1 911,3	2 088,0	0,7	17,5	0,0	0,1	0,0	0,3
Alaska	274,0	312,7	0,8	1,7	0,0	0,3	0,2	0,2
Arizona	1 646,8	2 201,3	82,2	235,1	1,0	2,2	0,1	0,6
Arkansas	1 118,5	1 270,7	2,1	17,9	0,2	4,4	0,0	0,3
California	11 414,1	12 343,3	1 379,4	2 093,7	139,6	180,2	1,9	2,0
Colorado	1 539,5	1 948,0	21,3	117,2	0,3	2,9	0,1	0,6
Connecticut	1 445,2	1 450,3	1,6	9,0	0,7	1,4	1,2	3,4
Delaware	308,0	357,7	0,9	5,4	0,1	0,2	0,0	0,1
Distrito de Columbia	254,0	232,7	0,4	0,9	5,6	7,9	0,4	0,6
Florida	5 398,8	6 453,4	36,6	123,3	5,1	13,4	11,1	34,0
Georgia	3 019,3	3 664,0	14,8	137,0	0,6	8,4	0,4	2,2
Hawai	479,4	505,9	0,8	0,8	0,1	0,0	0,1	0,1
Idaho	471,3	604,9	7,5	22,2	0,0	0,0	0,0	0,0
Illinois	5 012,5	5 253,4	165,4	350,0	2,8	4,6	0,7	0,5
Indiana	2 626,7	2 852,0	6,4	40,8	0,1	1,2	0,2	0,3
Iowa	1 309,7	1 378,4	2,5	12,6	0,3	1,5	0,0	0,0
Kansas	1 176,6	1 230,6	9,1	39,8	0,4	0,7	0,1	0,0
Kentucky	1 759,7	1 939,9	0,6	10,3	0,1	0,2	0,1	0,1
Louisiana	1 959,0	2 072,1	1,8	3,8	0,5	0,8	0,2	0,1
Maine	579,3	606,2	0,1	0,1	0,0	0,0	0,0	0,0
Maryland	2 151,0	2 273,8	2,7	12,1	8,0	21,7	1,0	3,3
Massachusetts	2 600,1	2 672,0	2,5	5,9	4,2	12,7	9,0	18,8
Michigan	4 319,8	4 566,5	8,4	35,1	0,2	0,8	0,2	1,3
Minnesota	2 075,6	2 288,0	2,5	24,9	0,2	2,8	0,0	1,1
Mississippi	1 208,6	1 344,7	0,4	6,6	0,0	0,1	0,0	0,3
Missouri	2 411,9	2 637,9	2,7	16,7	0,3	0,4	0,1	0,4
Montana	382,8	443,6	0,1	0,4	0,0	0,3	0,0	0,0
Nebraska	752,6	799,3	2,6	16,7	0,1	0,9	0,0	0,0
Nevada	551,3	853,2	18,8	79,8	1,6	6,3	0,2	0,3
Nueva Hampshire	521,5	581,4	0,5	0,6	0,0	0,3	0,4	2,0
Nueva Jersey	3 227,7	3 326,7	8,1	38,5	7,7	15,4	17,2	51,0
Nuevo Mexico	696,0	808,0	26,9	51,5	0,2	0,1	0,0	0,0
Nueva York	7 165,0	7 254,8	28,6	105,3	20,7	38,3	109,4	191,0
Carolina del Norte	3 126,6	3 663,2	7,2	122,8	0,6	6,1	0,5	0,6
Dakota del Norte	312,3	309,8	0,0	0,2	0,0	0,0	0,0	0,0

Cuadro 4C (Conclusión)

Estado	Estados Unidos		México		El Salvador		Rep. Dominicana	
	1990	2000	1990	2000	1990	2000	1990	2000
Ohio	5 083,5	5 337,5	2,4	15,7	0,2	0,9	0,2	1,4
Oklahoma	1 486,1	1 624,7	9,5	34,8	0,2	0,5	0,1	0,1
Oregon	1 306,9	1 537,4	20,2	73,1	0,4	1,2	0,0	0,1
Pennsylvania	5 490,7	5 696,1	4,2	15,9	0,3	0,4	0,9	4,3
Rhode Island	432,6	443,8	0,6	1,7	0,4	0,5	2,8	6,7
Carolina del Sur	1 650,2	1 869,2	1,3	21,7	0,1	0,5	0,1	0,1
Dakota del Sur	334,8	369,5	0,1	0,6	0,0	0,4	0,0	0,0
Tennessee	2 305,5	2 652,0	1,5	34,9	0,0	2,4	0,1	0,0
Texas	7 483,5	8 761,8	491,3	1 012,4	26,5	52,2	0,9	2,4
Utah	823,1	1 024,1	5,8	40,2	0,5	2,2	0,0	0,2
Vermont	265,4	287,2	0,2	0,0	0,0	0,0	0,0	0,0
Virginia	2 846,9	3 142,0	5,5	21,4	13,1	31,5	0,4	1,8
Washington	2 228,0	2 614,9	29,0	87,2	0,7	2,5	0,1	0,5
Virginia del Oeste	848,5	850,7	0,1	0,9	0,0	0,0	0,0	0,0
Wisconsin	2 322,9	2 564,0	6,5	37,3	0,2	1,1	0,0	0,1
Wyoming	220,5	242,8	1,4	3,7	0,0	0,0	0,0	0,0
Estados Unidos	110 335,8	121 058,8	2 426,9	5 157,3	243,9	432,8	160,3	333,2

Fuente: Cálculos propios con tabulaciones especiales de la PUMS 5% del Censo Decenal de 1990; y de la PUMS 1% del Censo Decenal de 2000.

Cuadro 5A

**POBLACIÓN DE LOS ESTADOS UNIDOS POR PAÍS DE NACIMIENTO, CARACTERÍSTICAS DEL EMPLEO,
MAYORES DE 18 AÑOS, 1990 Y 2000**
(Ponderación por persona, porcentajes)

	Estados Unidos		México		El Salvador		Rep. Dom.	
	1990	2000	1990	2000	1990	2000	1990	2000
Sector								
Privado	67,0	66,6	85,4	85,0	86,0	82,7	79,6	78,0
Privado, sin fines lucro	6,9	7,5	3,0	2,3	3,2	3,8	4,8	4,6
Gobierno								
Local	7,5	7,6	3,0	3,2	2,9	2,9	5,8	5,7
Estatal	4,9	5,1	1,3	1,6	1,3	1,1	2,4	2,1
Federal	3,6	2,9	1,0	0,7	0,9	0,8	1,1	1,1
Autónomo								
Cuenta propia	7,1	6,8	4,6	5,4	4,7	7,0	3,8	5,6
Patrón	2,7	3,2	1,2	1,6	0,8	1,6	2,3	2,7
Sin pago	0,4	0,3	0,6	0,3	0,2	0,2	0,2	0,4
Industria								
Manufactura	24,6	22,0	37,6	37,1	32,3	28,7	29,4	22,3
Servicios	72,8	76,6	49,8	56,0	63,8	69,8	70,0	77,5
Comercio al por menor	15,7	11,6	17,2	7,8	20,9	9,7	18,2	14,3
Agricultura	2,6	1,4	12,6	6,8	3,9	1,5	0,7	0,3
Gerente	--	4,2	--	1,4	--	1,1	--	2,1
Salario (\$/hora)								
Percentil 10	3,75	5,45	3,13	4,50	3,21	4,69	3,42	4,76
Percentil 50	9,31	13,00	6,25	8,56	6,09	9,13	7,21	9,62
Percentil 90	21,37	31,25	14,29	20,00	12,96	20,19	16,25	22,60
Percentil 95	27,69	41,67	18,75	28,13	16,83	29,41	21,25	31,49
Ingresos del trabajo (\$/año)								
Percentil 10	3 455	4 600	3 530	4 500	4 413	5 000	3 894	4 700
Percentil 50	22 064	25 000	12 979	15 000	12 979	16 000	15 574	17 000
Percentil 90	54 510	63 000	32 447	35 000	29 851	36 000	33 744	40 000
Percentil 95	70 084	83 000	41 532	45 000	37 638	46 800	44 127	50 000
Vive en la misma vivienda en que vivía hace 5 años	55,0	56,1	37,5	38,2	30,1	38,1	41,5	45,6

Fuente: Cálculos propios con tabulaciones especiales de la PUMS 1% de los Censos Decenales de 1990 y 2000. Salarios e ingresos en dólares constantes de 1999, deflactados con el Consumer Price Index-Urban-Research Series (CPI-U-RS); Los salarios se refieren al año anterior al año del Censo.

Cuadro 5B
POBLACIÓN DE LOS ESTADOS UNIDOS POR PAÍS DE NACIMIENTO, CARACTERÍSTICAS DEL EMPLEO,
MAYORES DE 18 AÑOS, MUJERES, 1990 Y 2000
(Ponderación por persona, porcentajes)

	Estados Unidos		México		El Salvador		Rep. Dominicana	
	1990	2000	1990	2000	1990	2000	1990	2000
Sector								
Privado	64,8	63,4	81,4	79,2	84,2	76,9	80,1	75,1
Privado, sin fines lucro	9,8	10,9	3,7	3,7	3,7	4,8	4,4	6,4
Gobierno								
Local	9,1	9,4	5,2	5,5	3,1	4,2	7,9	7,3
Estatad	6,0	6,3	2,3	3,1	1,4	1,7	3,4	3,5
Federal	3,3	2,8	1,5	1,0	1,0	0,7	0,8	1,3
Autónomo								
Cuenta propia	5,1	5,2	4,3	5,8	5,9	10,2	2,0	4,8
Patrón	1,4	1,8	1,0	1,4	0,6	1,2	1,4	1,5
Sin pago	0,5	0,3	0,6	0,3	0,1	0,3	0,0	0,1
Industria								
Manufactura	14,1	11,1	29,1	23,5	24,1	15,9	32,9	18,9
Servicios	84,7	88,4	64,9	73,0	75,2	83,7	66,9	80,8
Comercio al por menor	17,9	12,2	16,8	10,2	18,3	10,7	12,0	13,6
Agricultura	1,2	0,6	6,0	3,6	0,7	0,5	0,2	0,3
Gerente	--	3,0	--	1,0	--	0,8	--	1,6
Salario (\$/hora)								
Percentil 10	4,37	5,00	3,61	4,09	3,76	4,33	4,42	4,44
Percentil 50	10,07	11,54	7,11	7,50	7,14	7,88	8,51	9,00
Percentil 90	22,43	26,39	15,57	17,50	15,04	18,75	19,50	21,89
Percentil 95	28,12	34,62	20,77	25,71	20,45	27,40	25,18	30,00
Ingresos del trabajo (\$/año)								
Percentil 10	2 596	3 500	2 088	2 600	2 648	3 600	2 596	3 500
Percentil 50	16 223	20 000	10 383	12 000	11 681	13 000	12 459	14 000
Percentil 90	39 417	48 000	24 659	27 700	24 497	30 000	31 149	35 000
Percentil 95	49 319	60 000	32 187	35 000	31 149	38 000	38 583	43 200
Vive en la misma vivienda en que vivía hace 5 años	56,0	56,7	40,8	41,5	32,5	41,2	43,3	47,8

Fuente: Cálculos propios con tabulaciones especiales de la PUMS 1% de los Censos Decenales de 1990 y 2000. Salarios e ingresos en dólares constantes de 1999, deflactados con el Consumer Price Index-Urban-Research Series (CPI-U-RS); los salarios se refieren al año anterior al año del Censo.

Cuadro 5C

**POBLACIÓN ESTADOS UNIDOS POR PAÍS DE NACIMIENTO, CARACTERÍSTICAS DEL EMPLEO,
MAYORES DE 18 AÑOS, HOMBRES, 1990 Y 2000**
(Ponderación por persona, porcentajes)

	Estados Unidos		México		El Salvador		Rep. Dominicana	
	1990	2000	1990	2000	1990	2000	1990	2000
Sector								
Privado	68,8	69,6	87,1	87,6	87,1	86,8	79,2	80,6
Privado, sin fines lucro	4,4	4,5	2,7	1,7	2,9	3,1	5,2	2,9
Gobierno								
Local	6,2	6,1	2,1	2,1	2,7	1,9	4,2	4,1
Estatal	4,0	4,0	0,9	0,9	1,3	0,7	1,7	0,8
Federal	3,8	3,0	0,7	0,5	0,8	0,8	1,4	0,9
Autónomo								
Cuenta propia	8,8	8,1	4,8	5,2	4,0	4,9	5,2	6,3
Patrón	3,8	4,5	1,2	1,8	0,8	1,8	3,0	3,8
Sin pago	0,3	0,3	0,5	0,2	0,3	0,1	0,4	0,6
Industria								
Manufactura	33,7	31,9	41,4	43,4	37,5	37,6	26,6	25,4
Servicios	62,6	66,0	43,1	48,3	56,6	60,1	72,4	74,4
Comercio al por menor	13,9	11,0	17,4	6,8	22,5	8,9	23,3	14,9
Agricultura	3,8	2,1	15,5	8,3	5,9	2,2	1,0	0,2
Gerente	--	5,3	--	1,5	--	1,4	--	2,5
Salario (\$/hora)								
Percentil 10	4,17	5,96	3,37	4,81	3,37	5,00	3,59	5,00
Percentil 50	11,06	14,79	6,54	9,13	6,42	9,98	8,04	10,19
Percentil 90	24,27	35,16	15,00	20,83	13,46	21,37	17,50	23,56
Percentil 95	32,21	48,08	19,43	28,85	18,00	30,00	22,50	33,78
Ingresos del trabajo (\$/año)								
Percentil 10	4 000	6 000	3 800	6 000	4 080	7 500	4 905	6 000
Percentil 50	22 000	30 000	12 000	17 000	12 000	19 000	14 000	20 000
Percentil 90	50 000	75 000	27 341	38 100	25 000	39 800	29 000	42 900
Percentil 95	65 000	100 000	34 742	48 600	30 000	50 000	38 000	57 000
Vive en la misma vivienda en que vivía hace 5 años	53,9	55,5	35,0	35,5	28,0	35,2	39,3	42,9

Fuente: Cálculos propios con tabulaciones especiales de la PUMS 1% de los Censos Decenales de 1990 y 2000. Salarios e ingresos en dólares constantes de 1999, deflactados con el Consumer Price Index-Urban-Research Series (CPI-U-RS); los salarios se refieren al año anterior al año del Censo.

Cuadro 6
POBLACIÓN DE LOS ESTADOS UNIDOS POR PAÍS DE NACIMIENTO, TIPOS DE FAMILIA,
1990 Y 2000
(Ponderación por hogar, porcentajes)

	Estados Unidos		México		El Salvador		Rep. Dominicana	
	1990	2000	1990	2000	1990	2000	1990	2000
Hogares a cargo de parejas (convivientes o casados)	55,4	51,4	66,1	65,9	53,6	57,1	44,7	41,7
Sin hijos	29,1	27,8	11,2	10,7	8,1	11,2	10,3	10,6
Con hijos	26,3	23,6	54,9	55,1	45,5	46,0	34,4	31,2
Hogares con sólo una persona adulta, mujer	28,9	30,2	16,7	16,0	22,9	23,4	41,5	42,1
Sin hijos	21,4	22,0	6,7	5,9	9,7	9,4	12,9	13,8
Con hijos	7,5	8,2	9,9	10,1	13,2	14,1	28,6	28,3
Hogares con sólo una persona adulta, hombre	15,7	18,4	17,3	18,2	23,4	19,4	13,8	16,1
Sin hijos	14,1	16,1	10,9	11,3	14,5	12,0	9,7	10,7
Con hijos	1,6	2,3	6,4	6,9	9,0	7,4	4,1	5,5

Fuente: Cálculos propios con tabulaciones especiales de la PUMS 1% de los Censos Decenales de 1990 y 2000.

Cuadro 7A
POBLACIÓN DE LOS ESTADOS UNIDOS POR PAÍS DE NACIMIENTO, ESTRUCTURA DE FAMILIA Y EMPLEO,
FAMILIAS CON PAREJA, 18 A 64 AÑOS, 1990 Y 2000
(Ponderación por hogar, porcentajes)

	Estados Unidos		México		El Salvador		Rep. Dominicana	
	1990	2000	1990	2000	1990	2000	1990	2000
Parejas								
Ninguno trabaja	7,5	7,7	8,9	23,6	4,1	20,0	11,9	23,6
Sólo trabaja hombre	27,5	24,1	48,5	38,0	36,1	31,2	37,5	24,6
Sólo trabaja mujer	6,6	7,7	4,9	6,8	5,2	8,6	9,5	11,1
Trabajan mujer y hombre	58,5	60,5	37,7	31,6	54,6	40,3	41,1	40,8
Parejas sin hijos								
Ninguno trabaja	11,2	10,7	11,6	23,4	5,3	13,5	15,1	24,3
Sólo trabaja hombre	23,0	20,2	41,6	32,6	29,6	25,0	28,7	24,9
Sólo trabaja mujer	8,4	9,9	6,3	8,6	5,7	13,5	12,2	8,3
Trabajan mujer y hombre	57,5	59,3	40,5	35,4	59,4	48,0	44,0	42,5
Parejas con hijos								
Ninguno trabaja	4,7	5,2	8,6	23,7	3,9	21,5	11,1	23,3
Sólo trabaja hombre	30,9	27,3	49,5	38,9	37,3	32,6	39,6	24,5
Sólo trabaja mujer	5,2	6,0	4,7	6,5	5,1	7,4	8,8	12,0
Trabajan mujer y hombre	59,2	61,4	37,2	31,0	53,8	38,5	40,5	40,3

Fuente: Cálculos propios con tabulaciones especiales de la PUMS 1% de los Censos Decenales de 1990 y 2000.

Cuadro 7B

POBLACIÓN DE LOS ESTADOS UNIDOS POR PAÍS DE NACIMIENTO, TASA DE EMPLEO, HOGARES CON SÓLO UNA PERSONA ADULTA, CON Y SIN HIJOS, 18 A 64 AÑOS, 1990 Y 2000
(Ponderación por hogar, porcentajes)

	Estados Unidos		México		El Salvador		Rep. Dominicana	
	1990	2000	1990	2000	1990	2000	1990	2000
Mujer sin hijo(s)	77,1	75,0	67,4	58,9	71,4	62,2	52,7	50,9
Mujer con hijo(s)	63,5	70,6	54,3	52,6	75,7	62,3	34,9	42,7
Hombre sin hijo(s)	81,8	78,4	86,9	76,4	90,9	69,1	78,1	67,6
Hombre con hijo(s)	82,0	81,2	86,5	72,3	88,7	68,0	85,8	66,2

Fuente: Cálculos propios con tabulaciones especiales de la PUMS 1% de los Censos Decenales de 1990 y 2000.

Cuadro 8A

POBLACIÓN DE LOS ESTADOS UNIDOS POR PAÍS DE NACIMIENTO, INGRESOS MEDIOS DE HOGARES EN QUE VIVEN MUJERES MAYORES DE 17 AÑOS, 1990 Y 2000
(Ponderación por persona, totales y per cápita en dólares constantes de 1999 y porcentajes)

	Estados Unidos		México		El Salvador		Rep. Dominicana	
	1990	2000	1990	2000	1990	2000	1999	2000
a) Ingresos totales	50 560	59 295	39 797	44 968	43 977	51 758	37 037	43 120
Empleo	38 545	44 090	34 386	38 540	39 007	44 881	31 218	36 479
Trabajo autónomo	3 005	3 314	2 025	2 472	2 394	3 358	1 309	1 543
Inversiones	3 211	3 928	684	913	964	1 050	399	718
Seguro Social	2 849	3 570	1 013	1 277	465	923	875	1 899
Asistencia pública	464	123	783	299	498	284	2 176	754
Pensiones	1 923	3 139	434	559	268	468	509	464
Otras Fuentes	563	1 131	473	907	382	793	551	1 263
b) Ingresos per cápita	19 459	23 687	8 678	9 721	10 020	12 121	9 488	11 023
Empleo	13 868	16 372	7 229	8 110	8 829	10 342	7 849	9 117
Trabajo autónomo	1 064	1 213	447	539	447	800	341	409
Inversiones	1 626	2 006	201	236	325	265	121	222
Seguro Social	1 557	1 946	357	398	149	288	306	580
Asistencia pública	176	46	204	59	110	60	569	187
Pensiones	942	1 602	135	168	73	158	181	162
Otras Fuentes	226	502	105	210	88	207	120	345
c) Porcentajes	100,0	100,0	100,0	100,0	100,0	100,0	100,0	100,0
Empleo	71,5	67,3	82,2	83,3	89,4	84,8	72,6	75,3
Trabajo autónomo	0,4	4,0	4,3	4,9	4,1	6,7	2,5	3,8
Inversiones	5,7	4,7	1,7	1,0	1,2	1,2	1,5	1,1
Seguro Social	13,1	14,3	4,2	5,1	1,3	3,1	4,4	8,6
Asistencia pública	3,5	0,9	4,6	1,9	2,2	1,7	15,8	5,8
Pensiones	4,8	5,9	1,4	1,3	0,6	0,8	1,6	1,3
Otras Fuentes	1,9	2,9	1,6	2,6	1,0	1,7	1,5	4,0

Fuente: Cálculos propios con tabulaciones especiales de la PUMS 1% de los Censos Decenales de 1990 y 2000. Deflactado con el índice de precios al consumidor, Serie de Investigación (CPI-U-RS).

Cuadro 8B

**POBLACIÓN DE LOS ESTADOS UNIDOS POR PAÍS DE NACIMIENTO, INGRESOS MEDIOS DE HOGARES
EN QUE VIVEN HOMBRES MAYORES DE 17 AÑOS, 1990 Y 2000**
(Ponderación por persona, totales y per cápita en dólares constantes de 1999 y porcentajes)

	Estados Unidos		México		El Salvador		Rep. Dominicana	
	1990	2000	1990	2000	1990	2000	1990	2000
a) Ingresos totales	56 068	64 605	41 780	48 118	45 006	54 506	40 479	48 531
Empleo	43 879	49 154	37 501	42 689	41 336	49 097	35 941	42 146
Trabajo autónomo	3 649	3 926	1 738	2 350	2 137	2 713	1 171	1 968
Inversiones	3 145	3 954	469	683	329	689	492	832
Seguro Social	2 496	3 194	776	964	240	688	606	1 741
Asistencia pública	351	85	569	205	363	174	1 480	518
Pensiones	2 030	3 241	317	422	202	311	275	397
Otras fuentes	518	1 050	410	804	399	834	514	931
b) Ingresos per cápita	21 521	25 789	9 024	10 311	10 004	12 498	10 333	12 340
Empleo	16 257	18 804	7 921	9 025	9 236	11 194	9 142	10 662
Trabajo autónomo	1 393	1 554	402	519	404	657	290	563
Inversiones	1 429	1 839	138	174	88	177	149	216
Seguro Social	1 175	1 539	256	267	52	173	184	452
Asistencia pública	125	31	124	37	79	34	344	121
Pensiones	937	1 565	94	117	48	85	100	112
Otras fuentes	204	458	89	171	98	177	124	215
c) Porcentajes	100,0	100,0	100,0	100,0	100,0	100,0	100,0	100,0
Empleo	74,3	72,0	87,4	87,7	91,6	89,1	83,1	82,1
Trabajo autónomo	4,0	4,8	3,8	4,5	4,3	5,4	2,7	4,5
Inversiones	4,7	4,1	1,3	0,7	0,6	0,8	1,0	1,3
Seguro Social	8,8	10,7	2,8	3,3	0,7	1,8	2,5	6,1
Asistencia pública	2,0	0,5	2,5	1,0	1,3	0,7	7,9	2,6
Pensiones	4,6	5,6	1,0	0,9	0,5	0,5	0,8	1,0
Otras fuentes	1,5	2,3	1,3	2,0	1,0	1,6	2,1	2,3

Fuente: Cálculos propios con tabulaciones especiales de la PUMS 1% de los Censos Decenales de 1990 y 2000. Deflactado con el índice de precios al consumidor, Serie de Investigación (CPI-U-RS).

Cuadro 8C

**POBLACIÓN DE LOS ESTADOS UNIDOS POR PAÍS DE NACIMIENTO, INGRESOS MEDIOS DE HOGARES
EN QUE VIVEN NIÑOS DE 0 A 17 AÑOS, 1990 Y 2000**

(Ponderación por persona, totales y per cápita en dólares constantes de 1999 y porcentajes)

	Estados Unidos		México		El Salvador		Rep. Dominicana	
	1990	2000	1990	2000	1990	2000	1990	2000
a) Ingresos totales	52 398	62 888	34 855	40 094	38 911	51 250	33 904	38 514
Empleo	44 789	53 793	31 056	35 521	35 071	44 196	28 610	32 673
Trabajo autónomo	3 917	4 272	1 869	2 036	2 137	4 187	1 252	1 097
Inversiones	1 311	2 036	329	626	495	870	524	924
Seguro Social	538	818	415	553	185	499	346	1 435
Asistencia pública	734	261	557	297	440	416	2 434	950
Pensiones	437	660	202	289	339	64	244	307
Otras fuentes	672	1 047	427	772	246	1 018	495	1 127
b) Ingresos per cápita	12 382	14 790	5 462	6 396	6 926	8 811	6 410	7 094
Empleo	10 611	12 674	4 819	5 662	6 241	7 581	5 333	6 014
Trabajo autónomo	904	986	318	329	352	683	264	217
Inversiones	315	480	59	103	99	199	114	151
Seguro Social	121	182	69	86	37	85	74	228
Asistencia pública	161	56	87	45	74	63	502	194
Pensiones	102	154	37	44	77	10	46	62
Otras fuentes	168	257	73	127	45	189	78	228
c) Porcentajes	100,0	100,0	100,0	100,0	100,0	100,0	100,0	100,0
Empleo	81,8	83,5	88,4	87,8	90,7	87,0	71,0	77,2
Trabajo autónomo	5,1	5,3	4,2	4,7	4,8	7,3	4,1	3,8
Inversiones	1,6	1,7	0,5	0,9	0,9	0,6	1,3	1,6
Seguro Social	2,0	3,0	1,7	1,8	0,4	1,2	1,9	4,9
Asistencia pública	6,1	2,1	3,1	1,9	1,8	1,8	18,5	8,0
Pensiones	1,1	1,2	0,7	0,7	0,7	0,1	1,1	0,6
Otras fuentes	2,4	3,2	1,4	2,3	0,6	2,0	2,0	4,0

Fuente: Cálculos propios con tabulaciones especiales de la PUMS 1% de los Censos Decenales de 1990 y 2000. Deflactado con el índice de precios al consumidor, Serie de Investigación (CPI-U-RS).

Cuadro 9

POBLACIÓN DE LOS ESTADOS UNIDOS, POBREZA POR PAÍS DE ORIGEN, SEXO Y EDAD, 1990 Y 2000
(Porcentajes)

	Estados Unidos		México		El Salvador		Rep. Dominicana	
	1990	2000	1990	2000	1990	2000	1990	2000
a) Todos								
Hombres y mujeres	12,4	11,3	28,9	26,2	22,6	18,8	30,5	24,5
Mujeres	14,0	12,5	31,9	28,8	25,1	22,1	36,0	27,6
Hombres	10,8	10,0	26,4	24,1	20,3	15,7	24,3	20,8
b) Adultos								
Hombres y mujeres	10,5	9,6	26,8	24,5	21,3	18,3	28,3	22,7
Mujeres	12,6	11,3	30,0	27,3	24,3	21,9	34,9	26,7
Hombres	8,2	7,8	24,2	22,3	18,5	15,1	20,4	17,9
c) Niños								
Niñas y niños	17,6	15,6	40,1	36,0	29,0	23,5	41,4	35,9
Niñas	18,0	15,8	41,3	37,0	29,0	25,3	42,2	34,5
Niños	17,3	15,4	38,9	35,1	29,1	21,9	40,7	37,3

Fuente: Cálculos propios con tabulaciones especiales de la PUMS 1% de los Censos Decenales de 1990 y 2000. Edad 18 a 64 años, trabajadores autónomos excluidos del cálculo de ingreso medio y salario medio.

Cuadro 10

POBLACIÓN DE LOS ESTADOS UNIDOS POR PAÍS DE NACIMIENTO, POBREZA Y MARGINACIÓN EN HOGARES, 2000

	Porcentaje en pobreza ^a	Porcentaje bajo 200% de la línea de pobreza	Uso de programas de asistencia pública (%) ^b	Sin acceso a seguro médico
El Salvador	15,7	57,9	26,0	57,4
México	25,8	62,1	28,9	52,6
República Dominicana	32,5	63,0	54,0	38,0
Inmigrantes	16,8	41,4	19,7	33,4
Nacidos en los Estados Unidos	11,2	28,8	13,3	13,5

Fuente: Camarota (2001) con datos de la Encuesta Actual de Población (CPS) de los Estados Unidos.

^a Las tasa de pobreza está basada en el ingreso per cápita anual en el año anterior. Se aplica la línea de pobreza oficial calculada por el Gobierno Federal de los Estados Unidos.

^b Los programas de asistencia pública incluyen asistencia pública, ingresos suplementarios, estampillas para alimentos y Medicaid.

Cuadro 11
POBLACIÓN DE LOS ESTADOS UNIDOS POR PAÍS DE NACIMIENTO, VIVIENDA Y POSESIÓN DE
VEHÍCULOS EN HOGARES, 1990 Y 2000
(Ponderación por persona, porcentajes)

	Estados Unidos		México		El Salvador		Rep. Dominicana	
	1990	2000	1990	2000	1990	2000	1990	2000
Clase de vivienda								
Casa	73,6	74,2	55,0	53,1	35,8	46,8	14,1	21,4
Departamento	19,1	18,5	38,4	37,9	62,0	50,7	84,1	78,1
Caravana fija	6,5	7,2	5,2	9,0	1,1	2,5	0,1	0,6
Otra clase de vivienda	0,8	0,1	1,3	0,1	1,1	0,0	1,7	0,0
Vivienda institucional	1,4	1,6	0,6	0,4	0,5	0,3	1,0	0,7
Dueño de casa	69,6	71,5	37,7	43,3	23,9	38,4	14,3	23,3
Hipoteca cancelada	20,4	18,2	10,7	9,4	3,9	3,8	1,7	2,6
Gastos en vivienda/ingreso								
Menos de 30%	71,1	69,6	60,2	62,1	48,3	55,1	59,7	60,7
De 30 a 49%	14,4	15,2	19,9	19,0	25,8	22,5	20,1	19,6
Más de 50%	8,8	9,6	13,5	13,2	17,6	13,5	22,4	19,9
Número de vehículos								
Ninguno	8,0	7,3	11,6	13,4	19,0	16,4	52,1	45,2
Uno	25,4	25,5	33,7	31,4	35,2	31,7	30,7	31,0
Dos o más	66,6	67,2	54,7	55,3	45,8	52,0	17,2	23,8

Fuente: Cálculos propios con tabulaciones especiales de la PUMS 1% de los Censos Decenales de 1990 y 2000.

Cuadro 12
POBLACIÓN DE LOS ESTADOS UNIDOS^A POR PAÍS DE NACIMIENTO Y SEXO, TASA DE EMPLEO,
INGRESO MEDIO DE TRABAJO Y SALARIO MEDIO, 1990 Y 2000
(Ponderación por persona)

	Estados Unidos			México			El Salvador			Rep. Dominicana		
	1990	2000	Dif.	1990	2000	Dif.	1990	2000	Dif.	1990	2000	Dif.
a) Tasa de empleo (%)												
Mujeres	65,7	67,7	2,0	46,6	41,6	-5,0	60,8	53,9	-6,9	46,8	48,8	2,0
Hombres	79,8	76,9	-2,9	82,3	70,6	-11,8	83,9	69,9	-14,0	69,5	62,0	-7,5
Diferencia	14,1	9,2	-4,9	35,7	29,0	-6,8	23,1	16,0	-7,0	22,6	13,2	-9,5
b) Ingreso medio (dólares constantes de 1999 por año)												
Mujeres	20 824	25 216	4 392	12 695	14 402	1 707	13 263	16 049	2 786	15 699	18 141	2 442
Hombres	35 853	40 621	4 768	17 911	19 833	1 922	17 447	22 572	5 125	21 637	23 844	2 207
Diferencia	-15 029	-15 405	-376	-5 216	-5 431	-215	-4 184	-6 523	-2 339	-5 938	-5 703	235
Diferencia (%)	-41,9	-37,9	4,0	-29,1	-27,4	1,7	-24,0	-28,9	-4,9	-27,4	-23,9	3,5
c) Salario medio (dólares constantes de 1999 por hora)												
Mujeres	12,91	15,07	2,16	9,56	10,74	1,18	9,60	11,23	1,63	10,75	12,72	1,97
Hombres	18,02	19,89	1,87	11,00	11,98	0,98	10,86	13,50	2,64	13,32	13,71	0,39
Diferencia	-5,11	-4,82	0,29	-1,44	-1,24	0,20	-1,26	-2,27	-1,01	-2,57	-0,99	1,58
Diferencia (%)	-28,4	-24,2	4,1	-13,1	-10,4	2,7	-11,6	-16,8	-5,2	-19,3	-7,2	12,1

Fuente: Cálculos propios con tabulaciones especiales de la PUMS 1% de los Censos Decenales de 1990 y 2000.

^a Edad 18 a 64 años; trabajadores autónomos excluidos de cálculo de ingreso medio y salario medio. Ingresos y salarios se refieren a 1989 y 1999.

Cuadro 13A
POBLACIÓN DE LOS ESTADOS UNIDOS POR PAÍS DE NACIMIENTO Y SEXO,^a FACTORES DETERMINANTES DEL EMPLEO, 1990

(Efectos marginales de regresión probit, con errores estándar entre paréntesis)

	Estados Unidos		México		El Salvador		Rep. Dominicana	
	Mujeres	Hombres	Mujeres	Hombres	Mujeres	Hombres	Mujeres	Hombres
Escolaridad								
Escuela secundaria	0 173 (0 001)	0 118 (0 001)	0 090 (0 013)	0 038 (0 008)	0 059 (0 034)	0 000 (0 024)	0 015 (0 041)	0 090 (0 036)
Pos-secundaria	0 232 (0 001)	0 124 (0 001)	0 176 (0 014)	0 032 (0 009)	0 124 (0 037)	0 014 (0 029)	0 103 (0 045)	0 059 (0 039)
Título universitario	0 260 (0 001)	0 159 (0 001)	0 193 (0 030)	0 055 (0 030)	0 162 (0 078)	0 032 (0 051)	0 077 (0 075)	0 110 (0 070)
Estudios posgrado	0 292 (0 001)	0 162 (0 001)	0 176 (0 043)	0 061 (0 020)	0 324 (0 077)	-0 028 (0 084)	0 200 (0 085)	0 201 (0 055)
Edad								
25-34	0 053 (0 002)	0 132 (0 001)	0 005 (0 012)	0 075 (0 007)	0 082 (0 034)	0 081 (0 020)	0 028 (0 050)	0 153 (0 040)
35-44	0 086 (0 002)	0 141 (0 001)	0 027 (0 014)	0 073 (0 008)	0 104 (0 037)	0 101 (0 020)	0 118 (0 052)	0 161 (0 040)
45-54	0 062 (0 002)	0 124 (0 001)	-0 026 (0 016)	0 032 (0 010)	0 084 (0 047)	0 018 (0 034)	0 127 (0 059)	0 190 (0 040)
54-65	-0 137 (0 002)	-0 008 (0 002)	-0 164 (0 020)	-0 048 (0 016)	-0 139 (0 064)	0 016 (0 049)	-0 041 (0 071)	0 032 (0 068)
Años en los Estados Unidos								
6-10	--	--	0 097 (0 013)	0 007 (0 008)	0 021 (0 032)	0 095 (0 020)	-0 088 (0 044)	-0 057 (0 043)
11-15	--	--	0 103 (0 014)	-0 007 (0 009)	0 068 (0 040)	0 068 (0 024)	-0 056 (0 050)	0 014 (0 047)
16-20	--	--	0 098 (0 015)	-0 018 (0 011)	0 079 (0 051)	0 051 (0 036)	-0 078 (0 051)	0 020 (0 054)
21-25	--	--	0 110 (0 018)	-0 023 (0 014)	0 047 (0 080)	0 016 (0 061)	-0 023 (0 055)	0 009 (0 057)
26-30	--	--	0 117 (0 022)	-0 033 (0 017)	0 050 (0 100)	0 011 (0 078)	0 003 (0 073)	0 071 (0 075)
30+	--	--	0 113 (0 022)	-0 031 (0 017)	0 029 (0 120)	-0 019 (0 107)	-0 046 (0 096)	-0 173 (0 128)
Habla bien inglés	--	--	0 086 (0 010)	0 007 (0 006)	0 013 (0 029)	-0 007 (0 020)	0 045 (0 036)	0 021 (0 034)
Ciudadana/o de los Estados Unidos	--	--	0 026 (0 010)	0 004 (0 007)	-0 015 (0 038)	0 015 (0 026)	0 129 (0 037)	0 043 (0 037)
Pseudo-R2	0 068	0 101	0 039	0 017	0 028	0 043	0 036	0 046
Tamaño muestra	687 191	647 576	14 299	18 091	1 533	1 685	1 141	935

Fuente: Cálculos propios con tabulaciones especiales de la PUMS 1% de los Censos Decenales de 1990.

^a Edad 18 a 64 años.

Cuadro 13B

POBLACIÓN DE LOS ESTADOS UNIDOS POR PAÍS DE NACIMIENTO Y SEXO,^a FACTORES DETERMINANTES DEL EMPLEO, 2000

(Efectos marginales de regresión probit, con errores estándar entre paréntesis)

	Estados Unidos		México		El Salvador		Rep. Dominicana	
	Mujeres	Hombres	Mujeres	Hombres	Mujeres	Hombres	Mujeres	Hombres
Escolaridad								
Escuela secundaria	0 171 (0 002)	0 136 (0 001)	0 081 (0 008)	0 034 (0 006)	0 075 (0 024)	0 038 (0 020)	0 035 (0 026)	0 104 (0 026)
Pos-secundaria	0 238 (0 001)	0 169 (0 001)	0 163 (0 010)	0 045 (0 008)	0 170 (0 026)	0 109 (0 022)	0 087 (0 028)	0 183 (0 026)
Título universitario	0 260 (0 001)	0 207 (0 001)	0 165 (0 019)	0 083 (0 015)	0 229 (0 044)	0 201 (0 031)	0 187 (0 042)	0 252 (0 035)
Estudios posgrado	0 281 (0 001)	0 201 (0 001)	0 108 (0 025)	0 048 (0 019)	-0 074 (0 088)	0 143 (0 049)	0 209 (0 052)	0 240 (0 044)
Edad								
25-34	0 058 (0 002)	0 121 (0 001)	0 009 (0 009)	0 039 (0 007)	0 010 (0 028)	0 060 (0 023)	0 039 (0 033)	0 136 (0 033)
35-44	0 073 (0 002)	0 139 (0 001)	0 060 (0 010)	0 028 (0 008)	0 028 (0 031)	0 034 (0 026)	0 131 (0 034)	0 109 (0 035)
45-54	0 067 (0 002)	0 110 (0 001)	0 035 (0 012)	0 022 (0 009)	0 068 (0 035)	0 025 (0 032)	0 061 (0 039)	0 105 (0 040)
54-65	-0 109 (0 002)	-0 023 (0 002)	-0 089 (0 014)	-0 095 (0 014)	-0 060 (0 048)	-0 073 (0 049)	-0 050 (0 050)	0 029 (0 052)
Años en los Estados Unidos								
6-10	--	--	-0 018 (0 010)	-0 030 (0 008)	0 042 (0 035)	-0 031 (0 030)	0 089 (0 037)	0 017 (0 037)
11-15	--	--	0 008 (0 010)	-0 057 (0 008)	0 061 (0 033)	-0 056 (0 029)	0 078 (0 038)	-0 001 (0 038)
16-20	--	--	0 053 (0 012)	-0 072 (0 010)	0 105 (0 035)	-0 052 (0 032)	0 073 (0 042)	0 077 (0 041)
21-25	--	--	0 072 (0 013)	-0 051 (0 011)	0 074 (0 044)	-0 090 (0 045)	0 100 (0 048)	0 071 (0 050)
26-30	--	--	0 071 (0 014)	-0 053 (0 012)	0 035 (0 054)	-0 053 (0 055)	0 102 (0 051)	0 068 (0 051)
30+	--	--	0 062 (0 016)	-0 068 (0 014)	0 098 (0 067)	-0 159 (0 074)	0 094 (0 051)	0 019 (0 054)
Habla bien inglés	--	--	0 093 (0 007)	0 036 (0 005)	0 060 (0 021)	0 010 (0 018)	0 140 (0 023)	0 063 (0 025)
Ciudadana/o de los Estados Unidos	--	--	0 061 (0 008)	0 005 (0 006)	0 026 (0 023)	0 007 (0 021)	0 018 (0 024)	0 024 (0 026)
Pseudo-R2	0 060	0 088	0 041	0 009	0 032	0 017	0 049	0 053
Tamaño muestra	736 693	705 081	29 720	38 617	3 124	3 403	2 627	2 151

Fuente: Cálculos propios con tabulaciones especiales de la PUMS 1% de los Censos Decenales de 2000.

^a Edad 18 a 64 años.

Cuadro 14A
POBLACIÓN DE LOS ESTADOS UNIDOS POR PAÍS DE NACIMIENTO Y SEXO,^A FACTORES
DETERMINANTES DEL INGRESO POR AÑO, 1990
(Coeficientes de regresión con errores estándar entre paréntesis)

	Estados Unidos		México		El Salvador		Rep. Dominicana	
	Mujeres	Hombres	Mujeres	Hombres	Mujeres	Hombres	Mujeres	Hombres
Escolaridad								
Escuela secundaria	0 392 (0 005)	0 432 (0 004)	0 192 (0 033)	0 128 (0 020)	0 169 (0 083)	0 167 (0 057)	0 062 (0 103)	0 012 (0 084)
Pos-secundaria	0 562 (0 005)	0 492 (0 004)	0 307 (0 036)	0 191 (0 024)	0 205 (0 090)	0 124 (0 067)	0 206 (0 107)	0 023 (0 088)
Título universitario	0 914 (0 006)	0 833 (0 004)	0 552 (0 076)	0 318 (0 049)	0 341 (0 185)	0 354 (0 131)	0 161 (0 162)	0 212 (0 165)
Estudios posgrado	1 187 (0 007)	1 013 (0 005)	0 576 (0 116)	0 462 (0 058)	0 379 (0 273)	0 606 (0 178)	0 598 (0 197)	0 073 (0 172)
Edad								
25-34	0 756 (0 005)	1 028 (0 004)	0 303 (0 032)	0 310 (0 018)	0 355 (0 083)	0 314 (0 053)	0 283 (0 119)	0 462 (0 100)
35-44	0 881 (0 005)	1 310 (0 004)	0 316 (0 036)	0 427 (0 022)	0 338 (0 094)	0 311 (0 063)	0 540 (0 125)	0 472 (0 106)
45-54	0 956 (0 005)	1 452 (0 004)	0 283 (0 046)	0 324 (0 028)	0 462 (0 122)	0 190 (0 092)	0 531 (0 143)	0 592 (0 127)
54-65	0 838 (0 006)	1 286 (0 005)	0 228 (0 067)	0 190 (0 039)	0 237 (0 182)	0 171 (0 136)	0 381 (0 184)	0 315 (0 164)
Años en los Estados Unidos								
6-10	--	--	0 144 (0 038)	0 146 (0 020)	0 043 (0 079)	0 241 (0 051)	0 110 (0 111)	0 179 (0 090)
11-15	--	--	0 177 (0 039)	0 258 (0 021)	0 173 (0 099)	0 362 (0 071)	0 236 (0 127)	0 020 (0 101)
16-20	--	--	0 263 (0 041)	0 308 (0 024)	0 300 (0 129)	0 464 (0 107)	0 075 (0 129)	0 235 (0 112)
21-25	--	--	0 336 (0 050)	0 432 (0 031)	0 068 (0 202)	0 666 (0 162)	0 307 (0 133)	0 258 (0 121)
26-30	--	--	0 403 (0 060)	0 489 (0 038)	0 861 (0 259)	0 597 (0 209)	0 386 (0 177)	0 446 (0 168)
30+	--	--	0 345 (0 062)	0 559 (0 039)	0 173 (0 302)	0 658 (0 306)	0 237 (0 221)	0 780 (0 243)
Habla bien inglés	--	--	0 179 (0 027)	0 191 (0 015)	0 090 (0 068)	0 081 (0 047)	0 177 (0 088)	0 187 (0 073)
Ciudadana/o Estados Unidos	--	--	0 019 (0 028)	-0 007 (0 017)	0 053 (0 090)	0 063 (0 062)	0 164 (0 094)	0 142 (0 081)
R2	0 164	0 312	0 078	0 136	0 085	0 123	0 125	0 133
Tamaño muestra	493 931	550 200	7 609	15 195	953	1 429	623	720

Fuente: Cálculos propios con tabulaciones especiales de la PUMS 1% de los Censos Decenales de 1990.

^a Edad 18 a 64 años; trabajadores autónomos excluidos.

Cuadro 14B

POBLACIÓN DE LOS ESTADOS UNIDOS POR PAÍS DE NACIMIENTO Y SEXO,^A FACTORES DETERMINANTES DEL INGRESO POR AÑO, 2000
(Coeficientes de regresión, con errores estándar entre paréntesis)

	Estados Unidos		México		El Salvador		Rep. Dominicana	
	Mujeres	Hombres	Mujeres	Hombres	Mujeres	Hombres	Mujeres	Hombres
Escolaridad								
Escuela secundaria	0 386 (0 005)	0 379 (0 004)	0 167 (0 021)	0 114 (0 012)	0 133 (0 053)	0 189 (0 039)	0 104 (0 065)	0 157 (0 056)
Pos-secundaria	0 553 (0 005)	0 484 (0 004)	0 293 (0 024)	0 154 (0 016)	0 247 (0 058)	0 220 (0 047)	0 090 (0 067)	0 178 (0 058)
Título universitario	0 939 (0 005)	0 870 (0 004)	0 533 (0 044)	0 346 (0 031)	0 553 (0 101)	0 323 (0 085)	0 497 (0 099)	0 384 (0 096)
Estudios posgrado	1 176 (0 006)	1 066 (0 005)	0 551 (0 061)	0 399 (0 038)	0 248 (0 173)	0 605 (0 119)	0 657 (0 117)	0 470 (0 118)
Edad								
25-34	0 820 (0 004)	1 011 (0 004)	0 346 (0 024)	0 326 (0 013)	0 381 (0 062)	0 439 (0 044)	0 462 (0 081)	0 716 (0 071)
35-44	0 973 (0 004)	1 286 (0 004)	0 369 (0 026)	0 392 (0 015)	0 437 (0 067)	0 461 (0 049)	0 573 (0 084)	0 743 (0 073)
45-54	1 066 (0 004)	1 340 (0 004)	0 369 (0 032)	0 334 (0 019)	0 415 (0 077)	0 334 (0 061)	0 639 (0 097)	0 782 (0 085)
54-65	0 928 (0 005)	1 229 (0 005)	0 283 (0 044)	0 190 (0 026)	0 389 (0 116)	0 288 (0 091)	0 542 (0 136)	0 614 (0 115)
Años en los Estados Unidos								
6-10	--	--	0 052 (0 028)	0 149 (0 015)	0 016 (0 086)	0 167 (0 055)	0 005 (0 098)	0 074 (0 078)
11-15	--	--	0 043 (0 027)	0 191 (0 014)	0 142 (0 080)	0 137 (0 053)	0 054 (0 100)	0 032 (0 078)
16-20	--	--	0 155 (0 031)	0 237 (0 017)	0 117 (0 085)	0 273 (0 058)	0 181 (0 110)	0 069 (0 087)
21-25	--	--	0 178 (0 033)	0 319 (0 019)	0 141 (0 101)	0 257 (0 076)	0 210 (0 123)	0 032 (0 106)
26-30	--	--	0 233 (0 037)	0 359 (0 022)	0 217 (0 124)	0 248 (0 098)	0 249 (0 133)	0 200 (0 110)
30+	--	--	0 298 (0 041)	0 382 (0 025)	0 424 (0 153)	0 242 (0 126)	0 399 (0 133)	0 249 (0 113)
Habla bien inglés	--	--	0 130 (0 018)	0 168 (0 010)	0 186 (0 046)	0 085 (0 033)	0 170 (0 058)	0 175 (0 051)
Ciudadana/o de los Estados Unidos	--	--	0 141 (0 019)	0 148 (0 012)	0 065 (0 048)	0 107 (0 038)	0 130 (0 057)	0 152 (0 051)
R2	0 209	0 310	0 090	0 128	0 093	0 117	0 135	0 143
Tamaño muestra	547 423	579 470	15 366	31 742	1 953	2 861	1 630	1 647

Fuente: Cálculos propios con tabulaciones especiales de la PUMS 1% de los Censos Decenales de 2000.

^a Edad 18 a 64 años; trabajadores autónomos excluidos.

Cuadro 15A

POBLACIÓN DE LOS ESTADOS UNIDOS POR PAÍS DE NACIMIENTO Y SEXO,^A FACTORES DETERMINANTES DEL SALARIO POR HORA, 1990
(Coeficientes de regresión, con errores estándar entre paréntesis)

	Estados Unidos		México		El Salvador		Rep. Dominicana	
	Mujeres	Hombres	Mujeres	Hombres	Mujeres	Hombres	Mujeres	Hombres
Escolaridad								
Escuela secundaria	0 184 (0 003)	0 208 (0 003)	0 122 (0 022)	0 093 (0 015)	0 131 (0 052)	0 057 (0 043)	0 099 (0 069)	0 003 (0 068)
Pos-secundaria	0 347 (0 003)	0 307 (0 003)	0 226 (0 024)	0 183 (0 018)	0 180 (0 056)	0 181 (0 051)	0 125 (0 072)	0 119 (0 071)
Título universitario	0 652 (0 004)	0 576 (0 003)	0 418 (0 051)	0 273 (0 037)	0 307 (0 117)	0 212 (0 098)	0 220 (0 109)	0 290 (0 133)
Estudios posgrado	0 867 (0 004)	0 744 (0 004)	0 443 (0 077)	0 416 (0 043)	0 113 (0 172)	0 435 (0 134)	0 561 (0 132)	0 137 (0 139)
Edad								
25-34	0 338 (0 003)	0 457 (0 003)	0 166 (0 021)	0 146 (0 013)	0 040 (0 052)	0 182 (0 040)	0 252 (0 080)	0 232 (0 081)
35-44	0 434 (0 003)	0 678 (0 003)	0 165 (0 024)	0 248 (0 016)	-0 019 (0 059)	0 233 (0 048)	0 270 (0 084)	0 257 (0 086)
45-54	0 464 (0 003)	0 809 (0 003)	0 165 (0 030)	0 198 (0 021)	0 024 (0 077)	0 108 (0 069)	0 199 (0 096)	0 294 (0 102)
54-65	0 470 (0 004)	0 789 (0 003)	0 152 (0 044)	0 091 (0 029)	0 030 (0 115)	0 142 (0 102)	0 173 (0 123)	0 187 (0 132)
Años en los Estados Unidos								
6-10	--	--	0 056 (0 025)	0 054 (0 015)	0 051 (0 050)	0 115 (0 039)	0 060 (0 074)	0 111 (0 073)
11-15	--	--	0 115 (0 026)	0 163 (0 016)	0 148 (0 062)	0 215 (0 053)	0 070 (0 085)	-0 034 (0 081)
16-20	--	--	0 154 (0 028)	0 201 (0 018)	0 291 (0 081)	0 211 (0 081)	0 134 (0 086)	0 143 (0 090)
21-25	--	--	0 220 (0 033)	0 295 (0 023)	0 281 (0 127)	0 455 (0 122)	0 306 (0 090)	0 209 (0 097)
26-30	--	--	0 234 (0 040)	0 371 (0 028)	0 749 (0 163)	0 481 (0 158)	0 203 (0 119)	0 156 (0 136)
30+	--	--	0 221 (0 041)	0 415 (0 029)	0 085 (0 190)	0 389 (0 230)	0 398 (0 148)	0 550 (0 196)
Habla bien inglés	--	--	0 102 (0 018)	0 142 (0 011)	0 097 (0 043)	0 029 (0 035)	0 091 (0 059)	0 156 (0 059)
Ciudadana/o de los Estados Unidos	--	--	0 006 (0 018)	-0 039 (0 012)	0 047 (0 057)	0 087 (0 047)	0 089 (0 063)	0 113 (0 065)
R2	0 182	0 241	0 073	0 120	0 101	0 098	0 135	0 105
Tamaño muestra	493 909	550 071	7 609	15 195	953	1 429	623	720

Fuente: Cálculos propios con tabulaciones especiales de la PUMS 1% de los Censos Decenales de 1990.

^a Edad 18 a 64 años; trabajadores autónomos excluidos.

Cuadro 15B

**POBLACIÓN DE LOS ESTADOS UNIDOS POR PAÍS DE NACIMIENTO Y SEXO,^A FACTORES DETERMINANTES
DEL SALARIO POR HORA, 2000**

(Coeficientes de regresión, con errores estándar entre paréntesis)

	Estados Unidos		México		El Salvador		Rep. Dominicana	
	Mujeres	Hombres	Mujeres	Hombres	Mujeres	Hombres	Mujeres	Hombres
Escolaridad								
Escuela secundaria	0 151 (0 003)	0 170 (0 003)	0 103 (0 014)	0 078 (0 010)	0 119 (0 041)	0 124 (0 033)	0 078 (0 050)	0 076 (0 046)
Pos-secundaria	0 318 (0 003)	0 289 (0 003)	0 230 (0 016)	0 155 (0 013)	0 177 (0 045)	0 177 (0 039)	0 097 (0 052)	0 151 (0 048)
Título universitario	0 647 (0 004)	0 611 (0 003)	0 464 (0 030)	0 329 (0 025)	0 411 (0 078)	0 280 (0 072)	0 340 (0 077)	0 413 (0 079)
Estudios posgrado	0 848 (0 004)	0 793 (0 004)	0 454 (0 041)	0 375 (0 032)	0 325 (0 133)	0 439 (0 100)	0 437 (0 090)	0 491 (0 097)
Edad								
25-34	0 342 (0 003)	0 421 (0 003)	0 148 (0 016)	0 192 (0 011)	0 143 (0 048)	0 248 (0 037)	0 164 (0 063)	0 236 (0 058)
35-44	0 467 (0 003)	0 642 (0 003)	0 149 (0 018)	0 250 (0 012)	0 117 (0 052)	0 264 (0 041)	0 167 (0 064)	0 266 (0 060)
45-54	0 511 (0 003)	0 705 (0 003)	0 184 (0 022)	0 215 (0 015)	0 130 (0 060)	0 195 (0 051)	0 247 (0 075)	0 239 (0 070)
54-65	0 504 (0 003)	0 729 (0 003)	0 144 (0 030)	0 163 (0 022)	0 296 (0 089)	0 126 (0 076)	0 188 (0 105)	0 131 (0 095)
Años en los Estados Unidos								
6-10	--	--	0 041 (0 019)	0 063 (0 012)	0 006 (0 066)	0 093 (0 046)	-0 003 (0 076)	0 037 (0 064)
11-15	--	--	0 052 (0 019)	0 128 (0 012)	0 106 (0 062)	0 117 (0 044)	0 052 (0 077)	0 033 (0 064)
16-20	--	--	0 094 (0 021)	0 165 (0 014)	0 069 (0 065)	0 200 (0 049)	0 090 (0 085)	0 034 (0 072)
21-25	--	--	0 113 (0 023)	0 215 (0 016)	0 129 (0 078)	0 165 (0 064)	0 112 (0 095)	0 033 (0 087)
26-30	--	--	0 144 (0 026)	0 260 (0 018)	0 184 (0 095)	0 258 (0 082)	0 148 (0 103)	0 183 (0 090)
30+	--	--	0 209 (0 028)	0 291 (0 021)	0 376 (0 118)	0 192 (0 106)	0 276 (0 102)	0 281 (0 093)
Habla bien inglés	--	--	0 068 (0 013)	0 108 (0 008)	0 111 (0 036)	0 075 (0 028)	0 079 (0 045)	0 032 (0 042)
Ciudadana/o de los Estados Unidos	--	--	0 094 (0 013)	0 113 (0 010)	0 089 (0 037)	0 120 (0 032)	0 104 (0 044)	0 107 (0 042)
R2	0 202	0 233	0 081	0 103	0 078	0 091	0 077	0 083
Tamaño muestra	547 423	579 470	15 366	31 742	1 953	2 861	1 630	1 647

Fuente: Cálculos propios con tabulaciones especiales de la PUMS 1% de los Censos Decenales de 2000.

^a Edad 18 a 64 años; trabajadores autónomos excluidos.

Cuadro 16
POBLACIÓN DE LOS ESTADOS UNIDOS POR PAÍS DE NACIMIENTO, ^A BRECHAS DE
INGRESOS Y SALARIOS POR SEXO, 1990 Y 2000

(Descomposición Oaxaca-Blinder de las diferencias, según cinco características, en puntos logarítmicos)

	Estados Unidos		México		El Salvador		Rep. Dom.	
	1990	2000	1990	2000	1990	2000	1990	2000
a) Ingresos anuales del trabajo								
Diferencia total	0 631	0 514	0 502	0 492	0 393	0 394	0 357	0 379
Diferencia relacionada con composición de las características	0 002	-0 015	-0 069	-0 068	-0 045	-0 048	-0 031	-0 029
Escolaridad	-0 008	-0 019	-0 013	-0 016	-0 006	-0 015	-0 005	-0 016
Edad	0 009	0 004	-0 010	-0 012	-0 007	-0 005	0 004	0 000
Años en los Estados Unidos	-	-	-0 042	-0 023	-0 034	-0 017	-0 030	-0 003
Dominio del inglés	-	-	-0 005	-0 004	0 003	0 000	0 006	0 005
Ciudadanía de los Estados Unidos	-	-	0 000	-0 013	-0 001	-0 011	-0 006	-0 014
Diferencia relacionada con rentabilidad asociada a las características	0 286	0 177	0 053	0 072	0 082	0 040	0 000	0 144
Escolaridad	-0 033	-0 048	-0 034	-0 040	-0 009	0 002	-0 065	0 016
Edad	0 319	0 225	0 033	-0 010	-0 055	0 008	0 041	0 158
Años en los Estados Unidos	-	-	0 055	0 101	0 150	0 072	0 026	-0 042
Facilidad con el inglés	-	-	0 006	0 019	-0 005	-0 057	0 005	0 003
Ciudadanía de los Estados Unidos	-	-	-0 007	0 003	0 002	0 014	-0 007	0 010
Residuo sin explicación	0 343	0 352	0 518	0 488	0 356	0 402	0 388	0 264
b) Salario por hora								
Diferencia total	0 320	0 251	0 195	0 167	0 163	0 179	0 135	0 126
Diferencia relacionada con composición de las características	0 004	-0 011	-0 051	-0 053	-0 033	-0 040	-0 026	-0 030
Escolaridad	-0 002	-0 013	-0 012	-0 015	-0 007	-0 012	-0 007	-0 016
Edad	0 006	0 002	-0 007	-0 008	-0 007	-0 003	0 001	-0 001
Años en los Estados Unidos	-	-	-0 030	-0 017	-0 020	-0 013	-0 021	-0 004
Dominio del inglés	-	-	-0 003	-0 002	0 001	0 000	0 005	0 001
Ciudadanía de los Estados Unidos	-	-	0 002	-0 010	-0 001	-0 012	-0 005	-0 010
Diferencia relacionada con rentabilidad asociada a las características	0 164	0 119	0 056	0 117	0 130	0 123	0 002	0 035
Escolaridad	-0 024	-0 016	-0 015	-0 022	-0 012	-0 003	-0 032	0 021
Edad	0 188	0 135	0 015	0 050	0 133	0 081	0 006	0 049
Años en los Estados Unidos	-	-	0 048	0 063	0 036	0 054	-0 014	-0 009
Facilidad con el inglés	-	-	0 021	0 020	-0 033	-0 020	0 034	-0 027
Ciudadanía de los Estados Unidos	-	-	-0 012	0 006	0 006	0 011	0 007	0 001
Residuo sin explicación	0 152	0 143	0 189	0 103	0 066	0 096	0 159	0 121

Fuente: Cálculos propios con tabulaciones especiales de la PUMS 1% de los Censos Decenales de 1990 y 2000.

^a Edad 18 a 64 años; trabajadores autónomos excluidos.

Cuadro 17
POBLACIÓN DE LOS ESTADOS UNIDOS POR PAÍS DE NACIMIENTO, PRIMERAS
10 OCUPACIONES MUJERES, AÑO 2000
(Ponderación por persona, porcentajes)

Ocupación		Porcentajes
a) Nacida en Estados Unidos		
1	Secretarías y asistentes administrativas	6,4
2	Profesoras educación media y básica	4,4
3	Enfermeras licenciadas	3,5
4	Cajeras	2,9
5	Representantes de ventas, comercio al por menor	2,8
6	Oficinistas de finanzas y administración	2,6
7	Representantes de atención al cliente	2,4
8	Enfermeras y auxiliares en servicios de la salud	2,3
9	Oficinistas en general	2,0
10	Supervisoras de oficinistas y auxiliares en administración	2,0
b) Nacida en México		
1	Camareras	8,9
2	Cajeras	4,4
3	Cocineras	3,9
4	Trabajadoras agropecuarias	3,6
5	Limpiadoras y porteras	3,6
6	Cuidadoras de niños	3,5
7	Operarias de máquinas de coser	3,2
8	Otras ensambladoras y ocupaciones relacionadas	2,9
9	Empacadoras a mano	2,7
10	Obreras de fabricación y procesamiento	2,5
c) Nacida en El Salvador		
1	Camareras	16,6
2	Cuidadoras de niños	5,1
3	Cajeras	4,6
4	Limpiadoras y porteras	4,4
5	Cocineras	3,5
6	Operarias de máquinas de coser	2,9
7	Empacadoras a mano	2,7
8	Enfermeras y auxiliares en servicios de la salud	2,6
9	Secretarías y asistentes administrativas	2,4
10	Representantes de ventas, comercio al por menor	2,4
d) Nacida en República Dominicana		
1	Enfermeras y auxiliares en servicios de la salud	7,1
2	Cajeras	5,8
3	Camareras	4,7
4	Cuidadoras de niños	4,4
5	Obreras de fabricación y procesamiento	3,6
6	Secretarías y asistentes administrativas	3,6
7	Limpiadoras y porteras	3,2
8	Representantes de ventas, comercio al por menor	2,9
9	Operarias de máquinas de coser	2,3
10	Empacadoras a mano	2,3

Fuente: Cálculos propios de la PUMS 1% de 2000.

Cuadro 18
POBLACIÓN DE LOS ESTADOS UNIDOS, POR PAÍS DE NACIMIENTO, PRIMERAS
10 OCUPACIONES HOMBRES, AÑO 2000
(Ponderación por persona, porcentajes)

Ocupación		Porcentajes
a) Nacido en los Estados Unidos		
1	Conductores de vehículo automotor	4,4
2	Supervisores de representantes de venta	2,4
3	Representantes de ventas, comercio al por menor	2,4
4	Otros ensambladores y ocupaciones relacionadas	2,0
5	Gerentes, no especificados	1,9
6	Carpinteros	1,9
7	Limpiadores y porteros	1,8
8	Representantes de venta, comercio al por mayor	1,6
9	Supervisores de obreros de fabricación y procesamiento	1,5
10	Mecánicos	1,4
b) Nacido en México		
1	Trabajadores agropecuarios	6,8
2	Ayudantes y obreros de construcción y otros oficios	6,7
3	Jardineros	5,9
4	Cocineros	4,3
5	Conductores de vehículo automotor	4,1
6	Carpinteros	3,3
7	Limpiadores y porteros	3,3
8	Otros ensambladores y ocupaciones relacionadas	3,1
9	Obreros de fabricación y procesamiento	2,6
10	Pintores, construcción y mantenimiento	2,2
c) Nacido en El Salvador		
1	Ayudantes y obreros de construcción y otros oficios	6,4
2	Conductores de vehículo automotor	6,1
3	Cocineros	5,5
4	Jardineros	4,9
5	Limpiadores y porteros	4,5
6	Carpinteros	3,8
7	Pintores, construcción y mantenimiento	2,7
8	Obreros de fabricación y procesamiento	2,2
9	Mecánicos	2,2
10	Otros ensambladores y ocupaciones relacionadas	2,0
d) Nacido en República Dominicana		
1	Limpiadores y porteros	5,9
2	Conductores de vehículo automotor	4,6
3	Taxistas	4,5
4	Supervisores de representantes de venta	3,2
5	Ayudantes y obreros de construcción y otros oficios	3,0
6	Ocupaciones auxiliares en ventas	2,8
7	Cajeros	2,5
8	Representantes de ventas, comercio al por menor	2,4
9	Mecánicos	2,2
10	Pintores, construcción y mantenimiento	1,8

Fuente: Cálculos propios de la PUMS 1% de 2000.

Cuadro 19

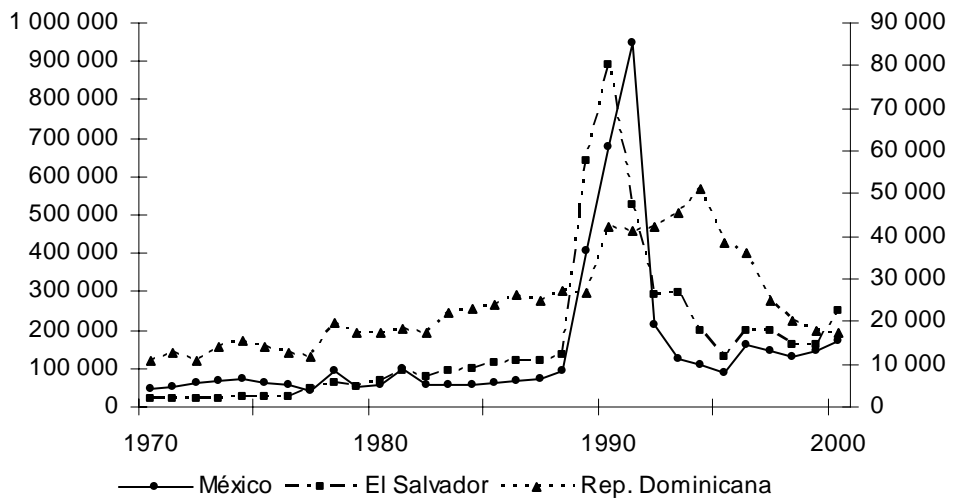
POBLACIÓN DE LOS ESTADOS UNIDOS^A POR PAÍS DE NACIMIENTO Y SEXO, EFECTOS DE SEGREGACIÓN OCUPACIONAL SOBRE INGRESOS Y SALARIOS, 1990 Y 2000
(Coeficiente de regresión sobre variable "mujer" en regresiones nacionales)

	Estados Unidos			México			El Salvador			República Dominicana		
	1990	2000	Dif.	1990	2000	Dif.	1990	2000	Dif.	1990	2000	Dif.
a) Ingreso medio (puntos logarítmicos de dólares constantes de 1999 por año)												
Sin controles	-0 631	-0 514	0 117	-0 499	-0 491	0 008	-0 383	-0 401	-0 018	-0 356	-0 357	-0 001
Con controles												
Cap. hum.	-0 631	-0 531	0 100	-0 541	-0 543	-0 002	-0 420	-0 435	-0 015	-0 370	-0 391	-0 020
Profesión	-0 484	-0 369	0 114	-0 467	-0 438	0 030	-0 335	-0 332	0 003	-0 345	-0 352	-0 006
C.H.+ Prof.	-0 478	-0 376	0 101	-0 494	-0 464	0 030	-0 358	-0 346	0 012	-0 351	-0 368	-0 016
Diferencia												
Cap. hum.	0 000	0 017	0 018	0 042	0 052	0 010	0 037	0 034	-0 003	0 014	0 034	0 020
Profesión	-0 148	-0 144	0 003	-0 032	-0 053	-0 022	-0 048	-0 069	-0 021	-0 011	-0 005	0 006
C.H.+ Prof.	-0 154	-0 138	0 016	-0 005	-0 027	-0 022	-0 025	-0 055	-0 030	-0 005	0 011	0 016
b) Salario medio (puntos logarítmicos de dólares constantes de 1999 por hora)												
Sin controles	-0 320	-0 251	0 068	-0 194	-0 168	0 026	-0 156	-0 181	-0 025	-0 140	-0 120	0 020
Con controles												
Cap. hum.	-0 316	-0 263	0 053	-0 225	-0 207	0 017	-0 181	-0 207	-0 026	-0 149	-0 143	0 006
Profesión	-0 270	-0 205	0 065	-0 164	-0 150	0 014	-0 107	-0 178	-0 070	-0 116	-0 134	-0 018
C.H.+ Prof.	-0 251	-0 197	0 054	-0 180	-0 166	0 014	-0 116	-0 185	-0 070	-0 113	-0 139	-0 026
Diferencia												
Cap. hum.	-0 004	0 012	0 016	0 031	0 039	0 008	0 025	0 026	0 001	0 009	0 023	0 014
Profesión	-0 050	-0 047	0 003	-0 030	-0 018	0 011	-0 049	-0 004	0 045	-0 024	0 014	0 038
C.H.+ Prof.	-0 068	-0 055	0 014	-0 014	-0 002	0 012	-0 041	0 004	0 044	-0 027	0 020	0 046

Fuente: Cálculos propios realizados con tabulaciones especiales de la PUMS 1% de los Censos Decenales de 1990 y 2000.

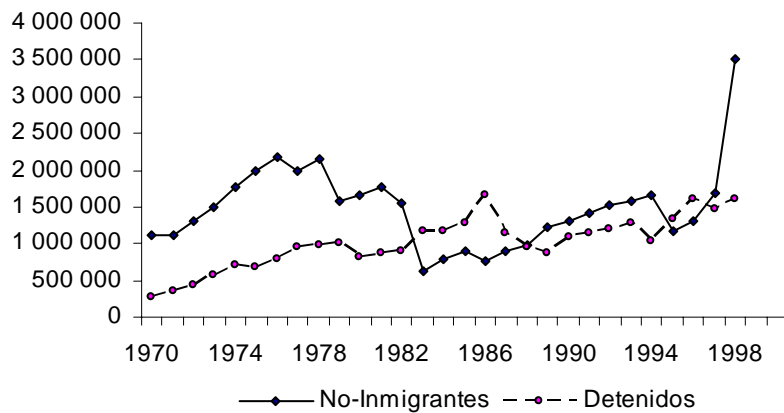
^a Edad 18 a 64 años, trabajadores autónomos excluidos del cálculo de ingreso medio y salario medio.

Gráfico 1
INMIGRANTES DOCUMENTADOS EN LOS ESTADOS UNIDOS DE ORIGEN MEXICANO, SALVADOREÑO Y DOMINICANO, 1970-2001



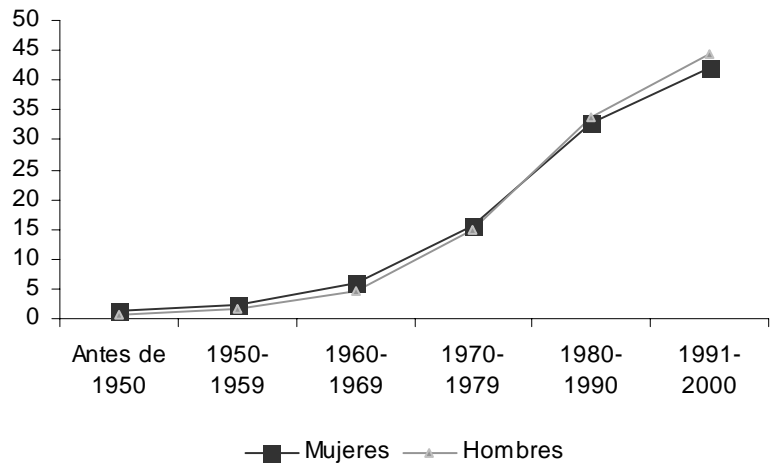
Fuente: Cuadros 2 y 3 de Estadísticas de inmigración y naturalización del Bureau de Ciudadanía y Servicios de Inmigración de los Estados Unidos. Leer los datos para México en el axis de la izquierda, y para El Salvador y la República Dominicana en el de la derecha.

Gráfico 2
MEXICANOS NO INMIGRANTES EN LOS ESTADOS UNIDOS Y DETENIDOS EN LA FRONTERA, 1970-1998



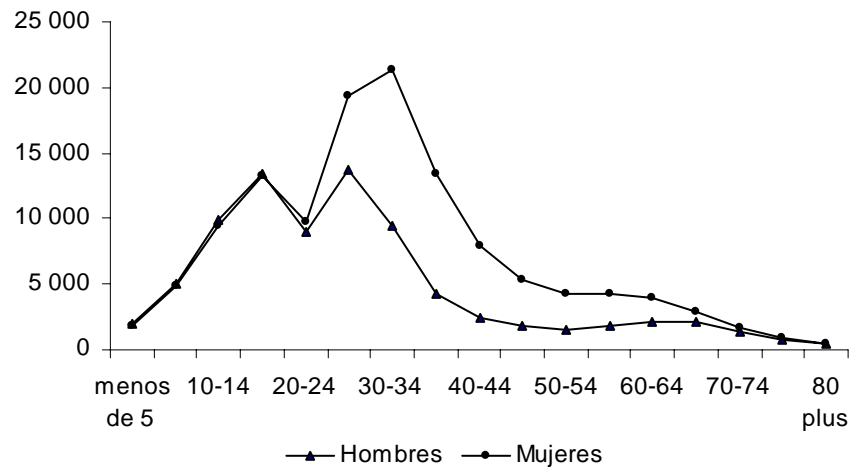
Fuente: Datos del Proyecto Mexicano de Migración en la Universidad de Pennsylvania. (Mexican Migration Project, 2003).

Gráfico 3
MEXICANOS: AÑOS DE LLEGADA A LOS ESTADOS UNIDOS, POR COHORTE Y POR SEXO



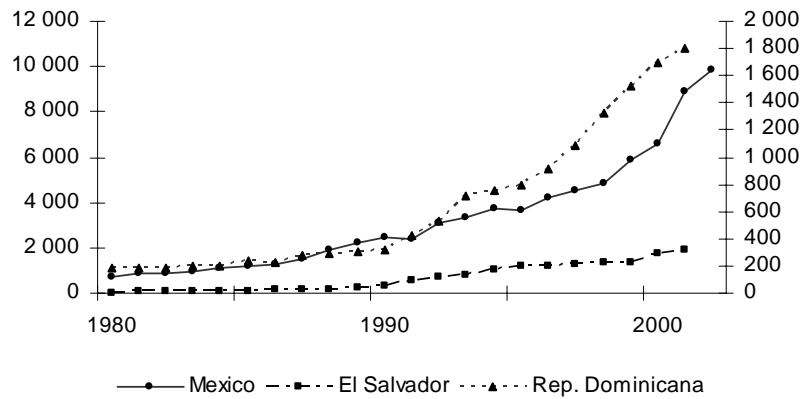
Fuente: Cálculos propios con tabulaciones especiales de la PUMS 1% de los Censos Decenales de 1990 y 2000.

Gráfico 4
INMIGRANTES MEXICANOS A LOS ESTADOS UNIDOS, DOCUMENTADOS POR SEXO, ADMITIDOS EN 2001



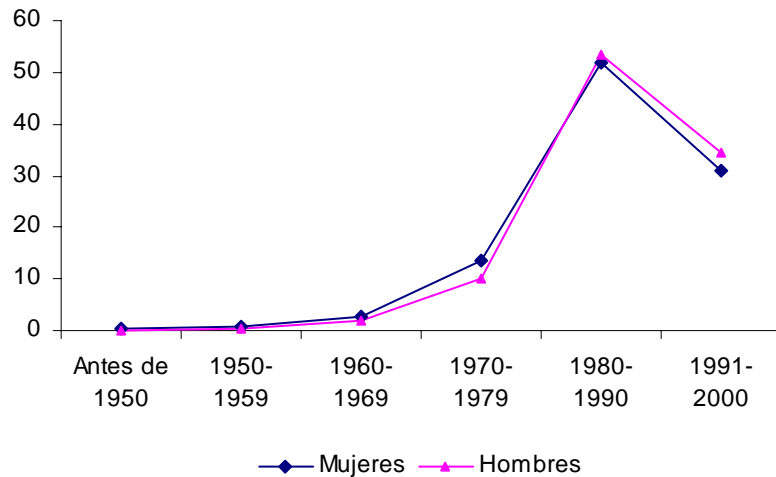
Fuente: Cuadro 13, de Estadísticas de inmigración y naturalización del Bureau de Ciudadanía y Servicios de Inmigración de los Estados Unidos, para 2001.

Gráfico 5
REMESAS PROVENIENTES DE EMIGRANTES MEXICANOS, SALVADOREÑOS
Y DOMINICANOS EN LOS ESTADOS UNIDOS, 1980-2002
(Millones de dólares)



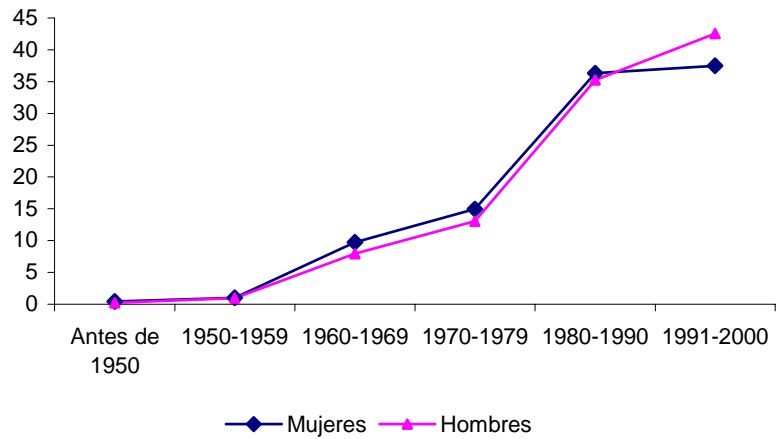
Fuente: Banco Central de México (1980-2002), Banco Central de Reserva de El Salvador (1980-2001), Banco Central de la República Dominicana (1993-2001) y del Banco Mundial (1995). Leer los datos para México en el axis de la izquierda, y para El Salvador y la República Dominicana en el axis de la derecha.

Gráfico 6
SALVADOREÑOS: AÑOS DE LLEGADA A LOS ESTADOS UNIDOS,
POR COHORTE Y POR SEXO
(Porcentajes)



Fuente: Cálculos propios con tabulaciones especiales de la PUMS 1% de los Censos Decenales de 1990 y 2000.

Gráfico 7
DOMINICANOS: AÑOS DE LLEGADA A LOS ESTADOS UNIDOS,
POR COHORTE Y POR SEXO
(Porcentajes)



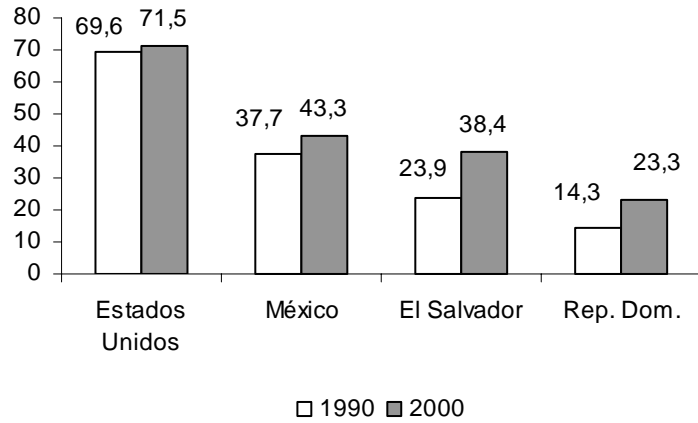
Fuente: Cálculos propios con tabulaciones especiales de la PUMS 1% de los Censos Decenales de 1990 y 2000.

Gráfico 8
ASILO OTORGADO A SALVADOREÑOS POR LOS ESTADOS UNIDOS, POR AÑO
Y POR SEXO, 1991-2000
(Porcentajes)



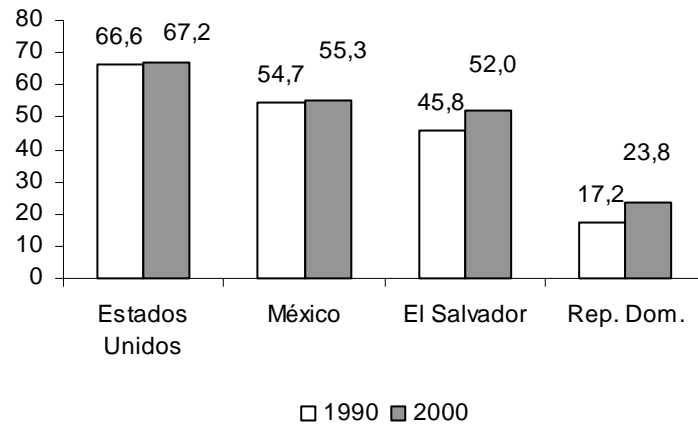
Fuente: Cálculos propios con datos del Departamento de Justicia de los Estados Unidos.

Gráfico 9
INMIGRANTES DE MÉXICO, EL SALVADOR Y LA REPÚBLICA DOMINICANA
EN LOS ESTADOS UNIDOS, DUEÑOS DE UNA CASA EN LOS
ESTADOS UNIDOS, 1990 Y 2000
(Porcentajes)



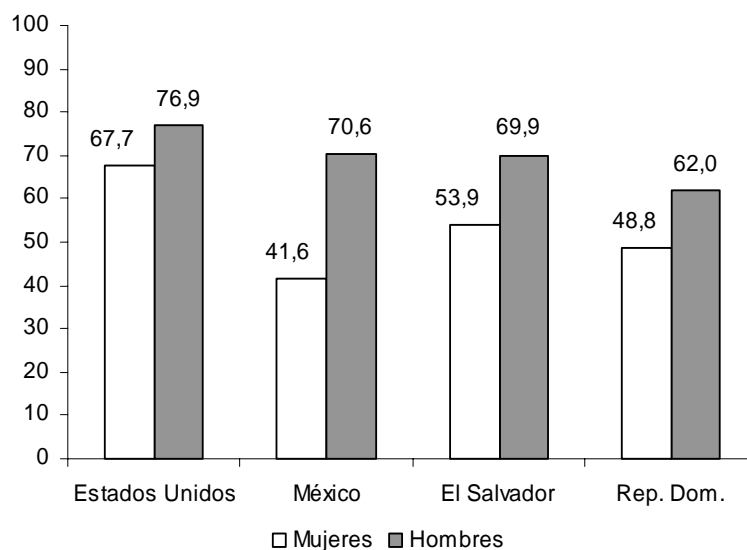
Fuente: Cálculos propios con tabulaciones especiales de la PUMS 1% de los Censos Decenales de 1990 y 2000.

Gráfico 10
HOGARES EN LOS ESTADOS UNIDOS POR PAÍS DE ORIGEN QUE TIENEN
DOS O MÁS VEHÍCULOS, 1990 Y 2000
(Porcentajes)



Fuente: Cálculos propios con tabulaciones especiales de la PUMS 1% de los Censos Decenales de 1990 y 2000.

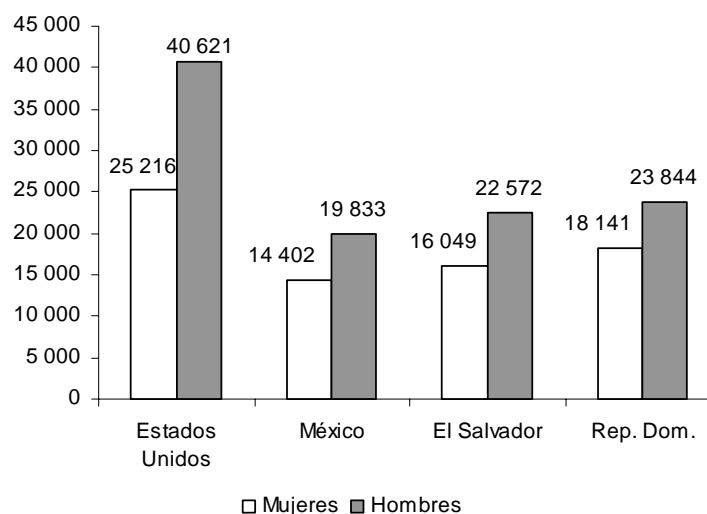
Gráfico 11
POBLACIÓN DE LOS ESTADOS UNIDOS POR PAÍS DE ORIGEN Y SEXO,^a
TASA DE EMPLEO, 2000
(Porcentajes)



Fuente: Cálculos propios con tabulaciones especiales de la PUMS 1% de los Censos Decenales de 1990 y 2000.

^a Edad 18 a 64 años.

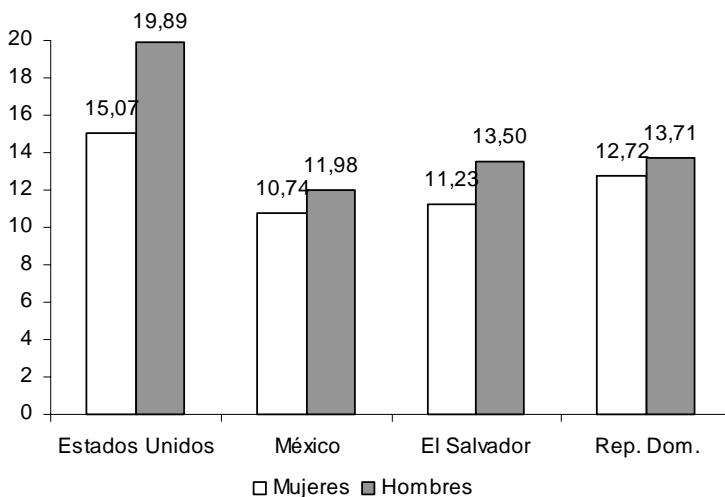
Gráfico 12
POBLACIÓN DE LOS ESTADOS UNIDOS POR PAÍS DE ORIGEN Y SEXO,^a
INGRESOS ANUALES DE TRABAJO, 2000
(Dólares)



Fuente: Cálculos propios con tabulaciones especiales de la PUMS 1% de los Censos Decenales de 1990 y 2000.

^a Edad 18 a 64 años.

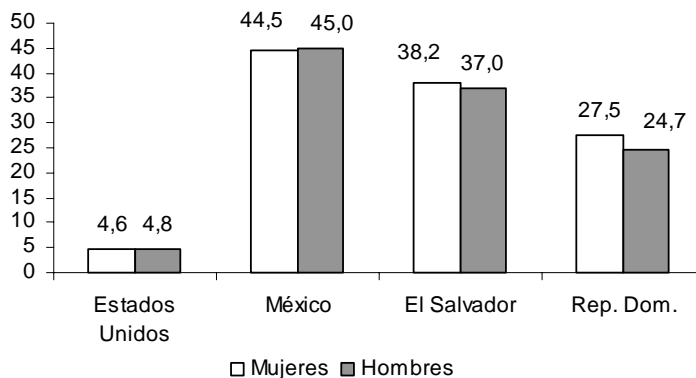
Gráfico 13
POBLACIÓN DE LOS ESTADOS UNIDOS POR PAÍS DE ORIGEN Y SEXO, ^A SALARIO POR HORA, 2000
 (Dólares)



Fuente: Cálculos propios con tabulaciones especiales de la PUMS 1% de los Censos Decenales de 1990 y 2000.

^a Edad 18 a 64 años.

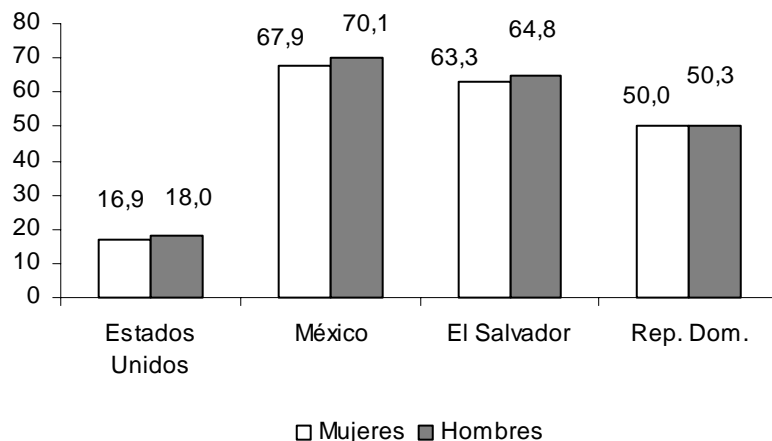
Gráfico 14
POBLACIÓN DE LOS ESTADOS UNIDOS ADULTOS^a CON ESCUELA PRIMARIA O MENOS, POR PAÍS DE ORIGEN Y SEXO, 2000
 (Porcentajes)



Fuente: Cálculos propios con tabulaciones especiales de la PUMS 1% de los Censos Decenales de 1990 y 2000.

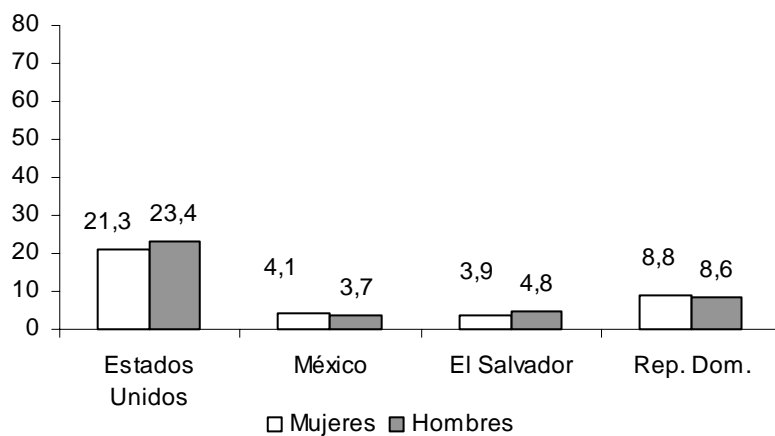
^a Edad 18 a 64 años.

Gráfico 15
POBLACIÓN DE LOS ESTADOS UNIDOS POR PAÍS DE ORIGEN Y SEXO,^a
ADULTOS SIN ESCUELA SECUNDARIA COMPLETA, 2000
(Porcentajes)



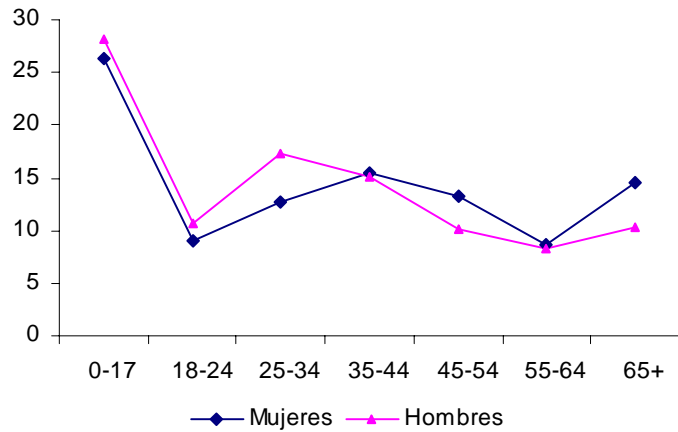
Fuente: Cálculos propios con tabulaciones especiales de la PUMS 1% de los Censos Decenales de 1990 y 2000.
^a Edad 18 a 64 años.

Gráfico 16
POBLACIÓN DE LOS ESTADOS UNIDOS POR PAÍS DE ORIGEN Y SEXO,^a
ADULTOS CON TÍTULO UNIVERSITARIO, 2000
(Porcentajes)



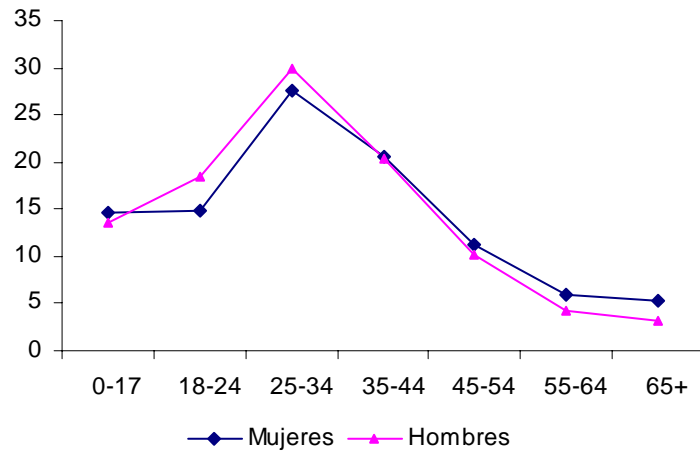
Fuente: Cálculos propios con tabulaciones especiales de la PUMS 1% de los Censos Decenales de 1990 y 2000.
^a Edad 18 a 64 años.

Gráfico 17
POBLACIÓN DE LOS ESTADOS UNIDOS: EDAD Y SEXO, 2000
 (Porcentajes)



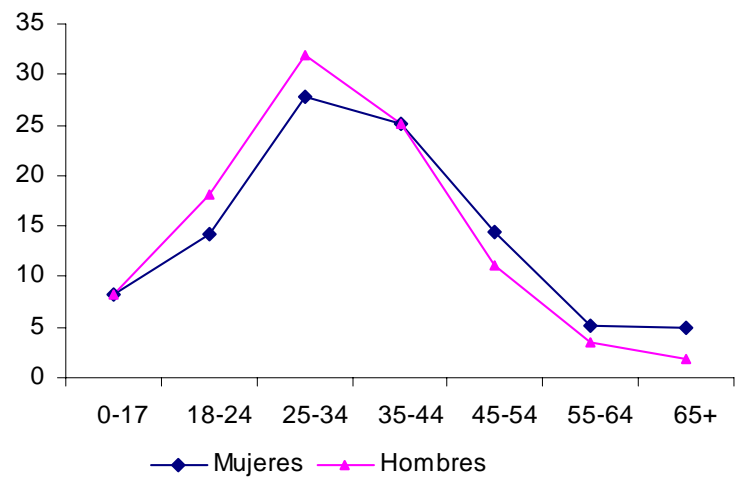
Fuente: Cálculos propios con tabulaciones especiales de la PUMS 1% de los Censos Decenales de 1990 y 2000.

Gráfico 18
POBLACIÓN DE LOS ESTADOS UNIDOS NACIDA EN MÉXICO, EDAD Y SEXO, 2000
 (Porcentajes)



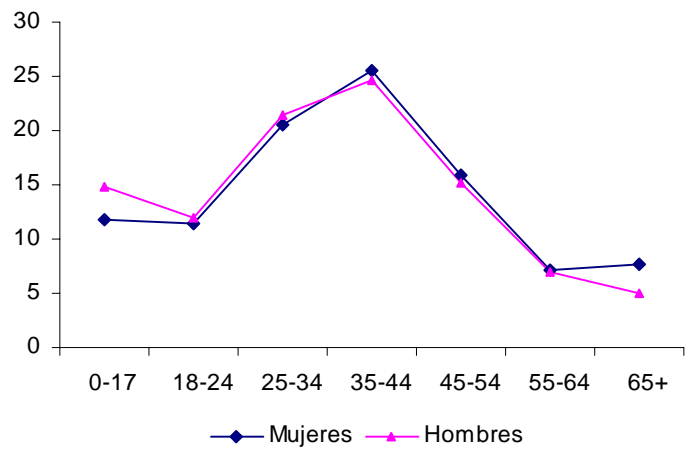
Fuente: Cálculos propios con tabulaciones especiales de la PUMS 1% de los Censos Decenales de 1990 y 2000.

Gráfico 19
POBLACIÓN DE LOS ESTADOS UNIDOS NACIDA EN EL SALVADOR,
EDAD Y SEXO, 2000
(Porcentajes)



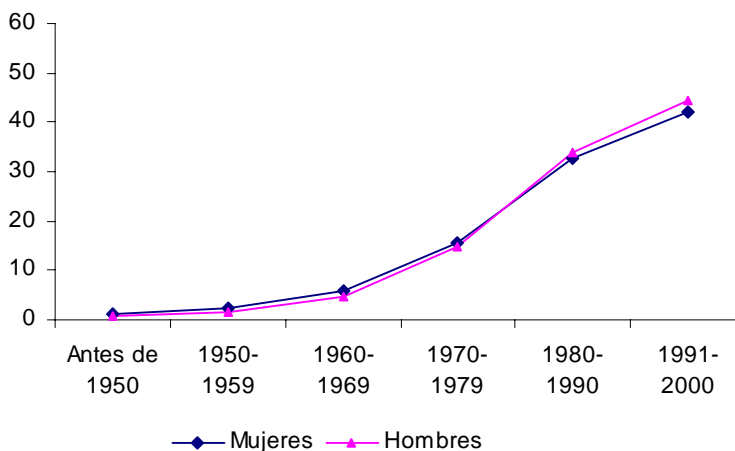
Fuente: Cálculos propios con tabulaciones especiales de la PUMS 1% de los Censos Decenales de 1990 y 2000.

Gráfico 20
POBLACIÓN DE LOS ESTADOS UNIDOS NACIDA EN LA REPÚBLICA DOMINICANA,
EDAD Y SEXO, 2000
(Porcentajes)



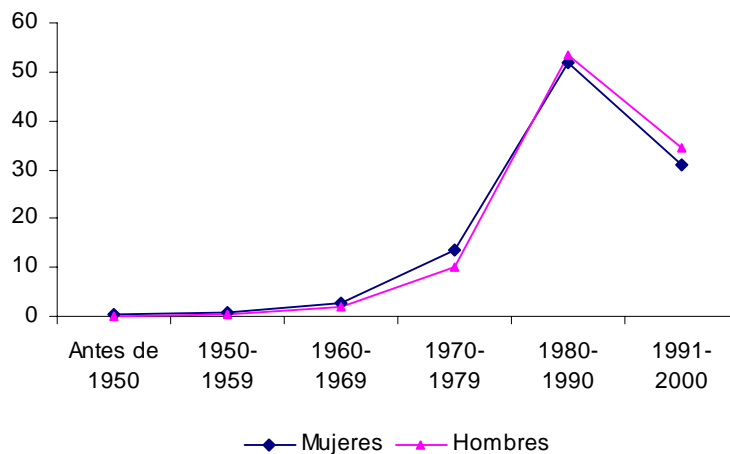
Fuente: Cálculos propios con tabulaciones especiales de la PUMS 1% de los Censos Decenales de 1990 y 2000.

Gráfico 21
POBLACIÓN INMIGRANTE EN LOS ESTADOS UNIDOS NACIDA EN MÉXICO,^a
DISTRIBUCIÓN POR PERÍODO DE LLEGADA Y SEXO, 2000
(Porcentajes)



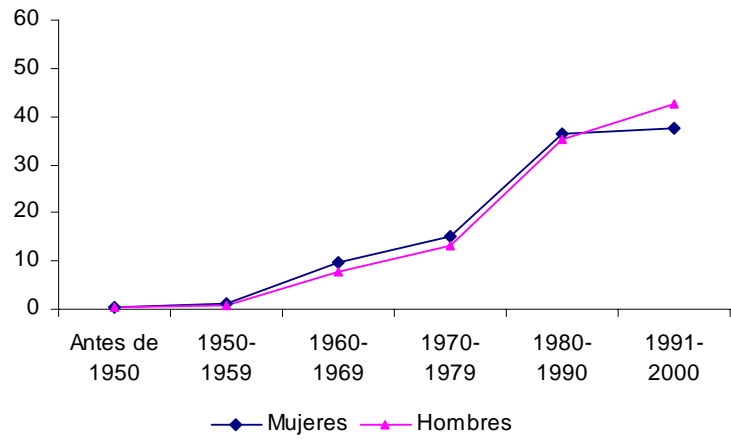
Fuente: Cálculos propios con tabulaciones especiales de la PUMS 1% de los Censos Decenales de 1990 y 2000.
^a Edad 18 a 64 años.

Gráfico 22
POBLACIÓN INMIGRANTE EN LOS ESTADOS UNIDOS NACIDA EN EL SALVADOR,^a
DISTRIBUCIÓN POR PERÍODO DE LLEGADA Y SEXO, 2000
(Porcentajes)



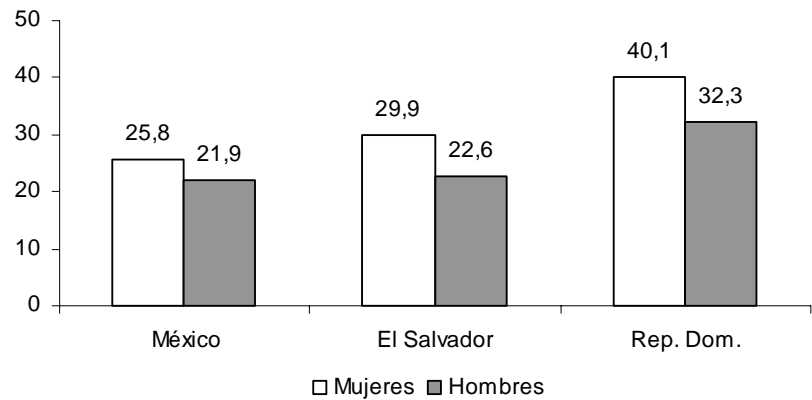
Fuente: Cálculos propios con tabulaciones especiales de la PUMS 1% de los Censos Decenales de 1990 y 2000.
^a Edad 18 a 64 años.

Gráfico 23
POBLACIÓN INMIGRANTE EN LOS ESTADOS UNIDOS NACIDA EN LA REPÚBLICA DOMINICANA,^A
DISTRIBUCIÓN POR PERÍODO DE LLEGADA Y SEXO, 2000
(Porcentajes)



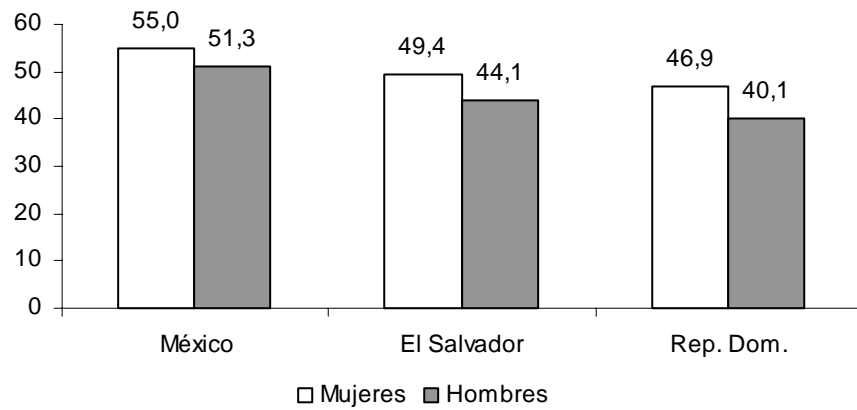
Fuente: Cálculos propios con tabulaciones especiales de la PUMS 1% de los Censos Decenales de 1990 y 2000.
^a Edad 18 a 64 años.

Gráfico 24
POBLACIÓN INMIGRANTE POR PAÍS DE NACIMIENTO Y SEXO,^a
NATURALIZADA EN LOS ESTADOS UNIDOS, AÑO 2000
(Porcentajes)



Fuente: Cálculos propios con tabulaciones especiales de la PUMS 1% de los Censos Decenales de 1990 y 2000.
^a Edad 18 a 64 años.

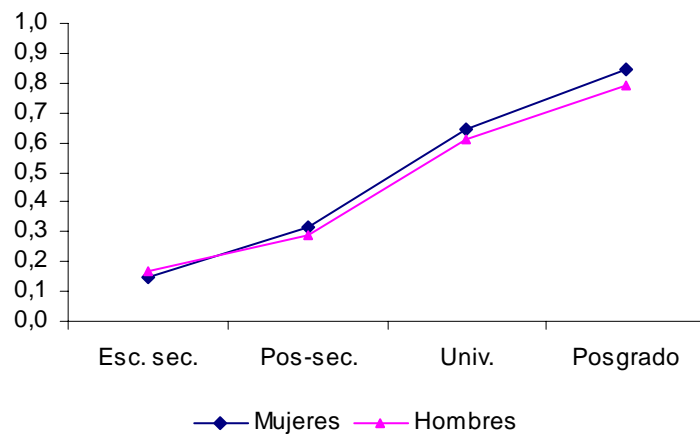
Gráfico 25
POBLACIÓN INMIGRANTE EN LOS ESTADOS UNIDOS POR PAÍS DE NACIMIENTO Y SEXO,^a QUE NO HABLA INGLÉS O LO HABLA CON DIFICULTAD, 2000
(Porcentajes)



Fuente: Cálculos propios con tabulaciones especiales de la PUMS 1% de los Censos Decenales de 1990 y 2000.

^a Edad 18 a 64 años.

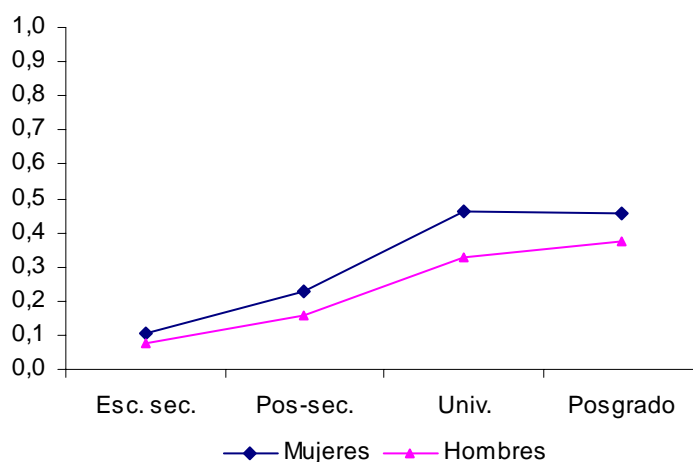
Gráfico 26
POBLACIÓN DE LOS ESTADOS UNIDOS POR SEXO,^a RENDIMIENTOS ECONÓMICOS DE ESCOLARIDAD, 2000
(En puntos logarítmicos)



Fuente: Cálculos propios con tabulaciones especiales de la PUMS 1% de los Censos Decenales de 1990 y 2000.

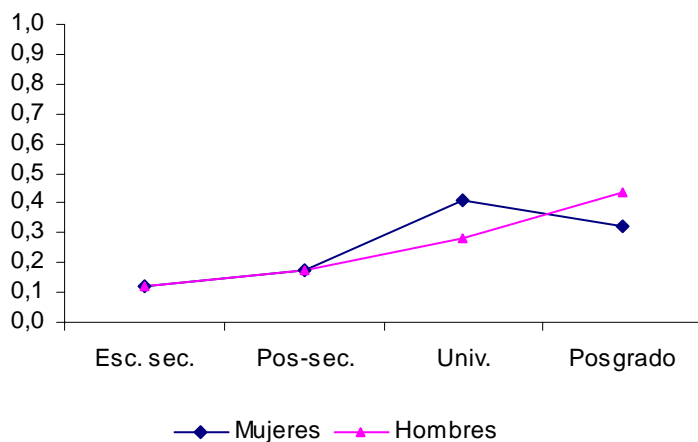
^a Edad 18 a 64 años.

Gráfico 27
POBLACIÓN INMIGRANTE DE LOS ESTADOS UNIDOS NACIDA EN MÉXICO POR SEXO,^a RENDIMIENTOS ECONÓMICOS DE ESCOLARIDAD, 2000
(En puntos logarítmicos)



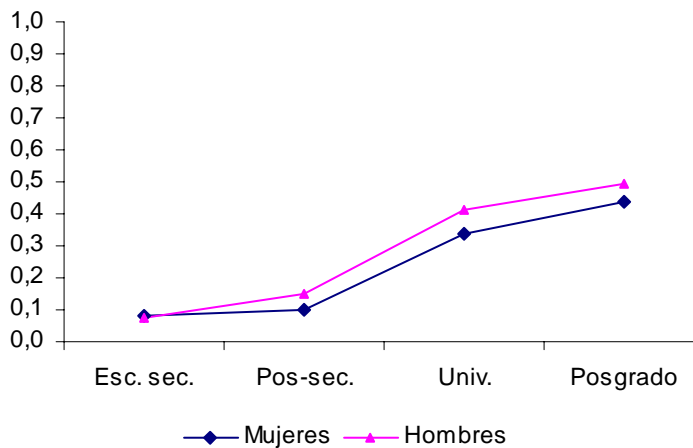
Fuente: Cálculos propios con tabulaciones especiales de la PUMS 1% de los Censos Decenales de 1990 y 2000.
^a Edad 18 a 64 años.

Gráfico 28
POBLACIÓN INMIGRANTE DE LOS ESTADOS UNIDOS NACIDA EN EL SALVADOR POR SEXO,^a RENDIMIENTOS ECONÓMICOS DE ESCOLARIDAD, 2000
(En puntos logarítmicos)



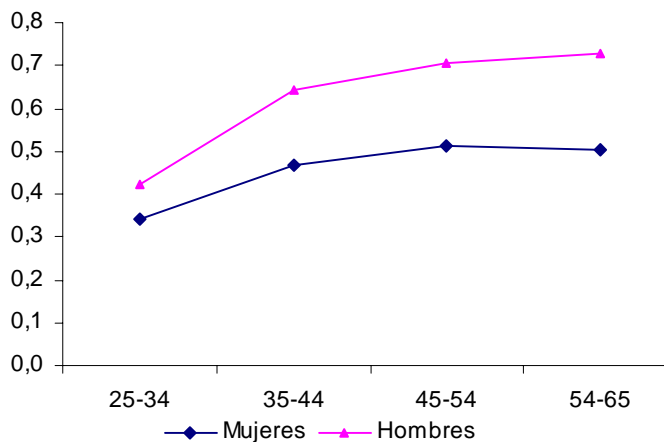
Fuente: Cálculos propios con tabulaciones especiales de la PUMS 1% de los Censos Decenales de 1990 y 2000.
^a Edad 18 a 64 años.

Gráfico 29
POBLACIÓN INMIGRANTE DE LOS ESTADOS UNIDOS NACIDA EN LA REPÚBLICA DOMINICANA POR SEXO,^a RENDIMIENTOS ECONÓMICOS DE ESCOLARIDAD, 2000
(En puntos logarítmicos)



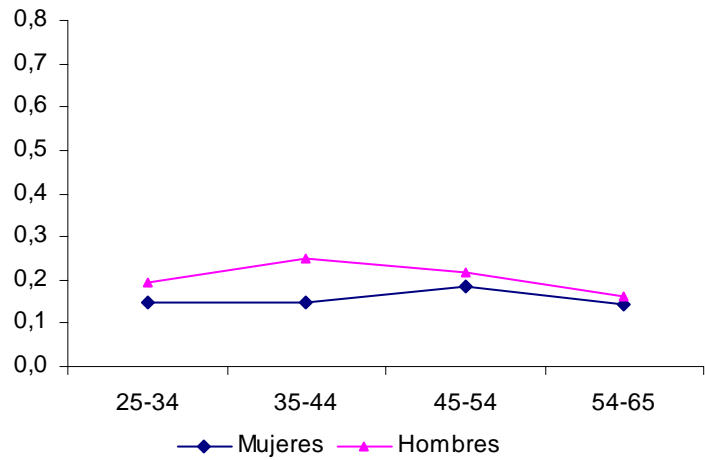
Fuente: Cálculos propios con tabulaciones especiales de la PUMS 1% de los Censos Decenales de 1990 y 2000.
^a Edad 18 a 64 años.

Gráfico 30
POBLACIÓN DE LOS ESTADOS UNIDOS POR SEXO,^a RENDIMIENTOS ECONÓMICOS POR EDAD, 2000
(En puntos logarítmicos)



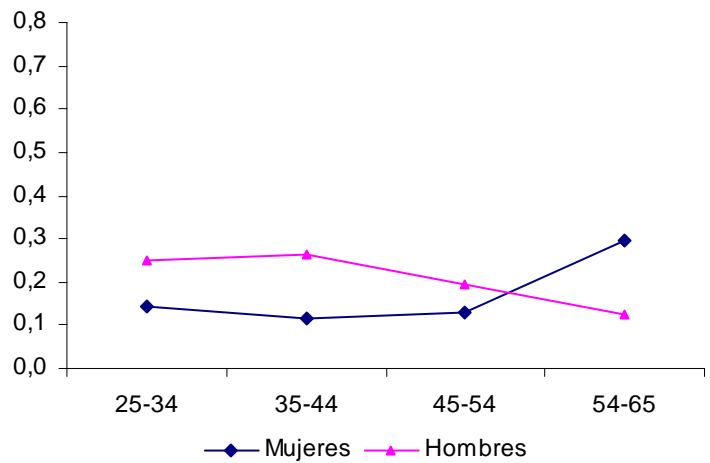
Fuente: Cálculos propios con tabulaciones especiales de la PUMS 1% de los Censos Decenales de 1990 y 2000.
^a Edad 18 a 64 años.

Gráfico 31
POBLACIÓN INMIGRANTE DE LOS ESTADOS UNIDOS NACIDA EN MÉXICO POR SEXO,^a
RENDIMIENTOS ECONÓMICOS POR EDAD, 2000
(En puntos logarítmicos)



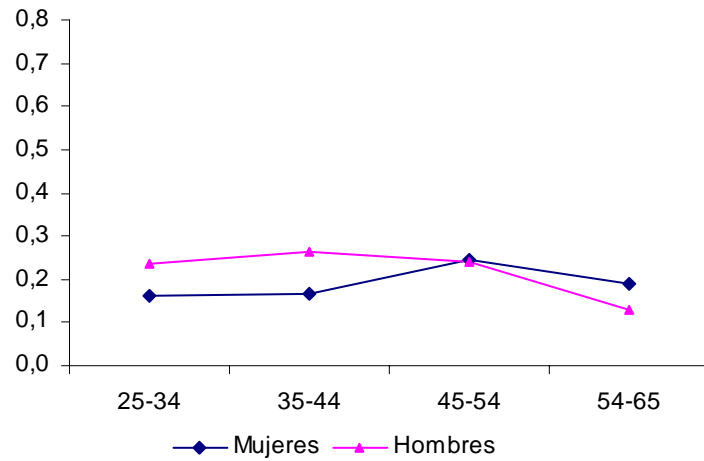
Fuente: Cálculos propios con tabulaciones especiales de la PUMS 1% de los Censos Decenales de 1990 y 2000.
^a Edad 18 a 64 años.

Gráfico 32
POBLACIÓN INMIGRANTE DE LOS ESTADOS UNIDOS NACIDA EN EL SALVADOR
POR SEXO,^a RENDIMIENTOS ECONÓMICOS POR EDAD, 2000
(En puntos logarítmicos)



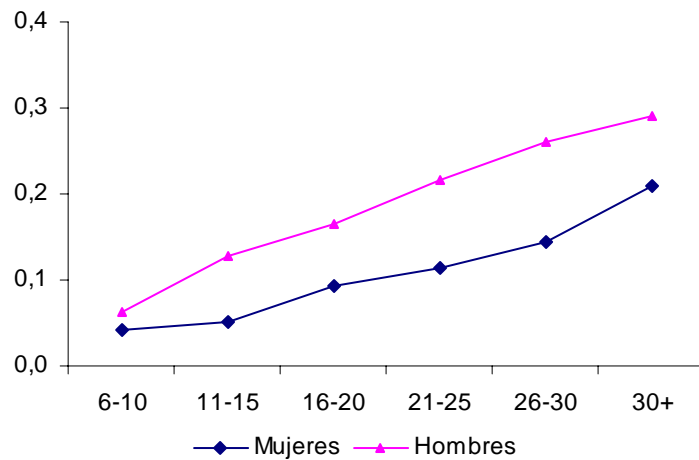
Fuente: Cálculos propios con tabulaciones especiales de la PUMS 1% de los Censos Decenales de 1990 y 2000.
^a Edad 18 a 64 años.

Gráfico 33
POBLACIÓN INMIGRANTE DE LOS ESTADOS UNIDOS NACIDA EN LA
REPÚBLICA DOMINICANA POR SEXO,^a RENDIMIENTOS
ECONÓMICOS POR EDAD, 2000
(En puntos logarítmicos)



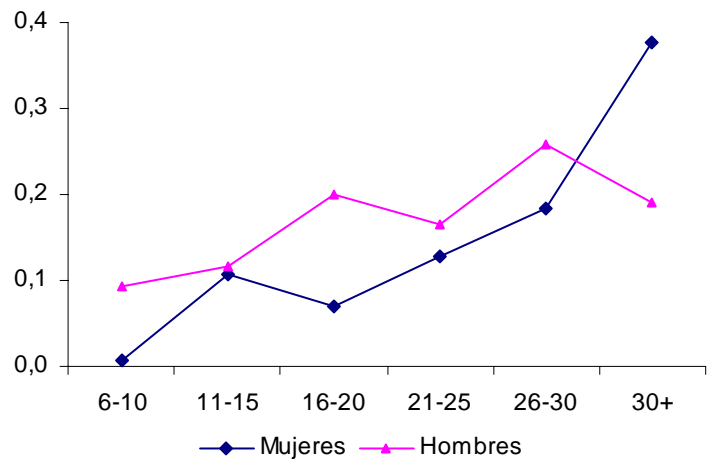
Fuente: Cálculos propios con tabulaciones especiales de la PUMS 1% de los Censos Decenales de 1990 y 2000.
^a Edad 18 a 64 años.

Gráfico 34
POBLACIÓN INMIGRANTE EN LOS ESTADOS UNIDOS NACIDA EN MÉXICO POR SEXO,^a
RENDIMIENTOS ECONÓMICOS DE ESTADÍA EN LOS ESTADOS UNIDOS, 2000
(En puntos logarítmicos)



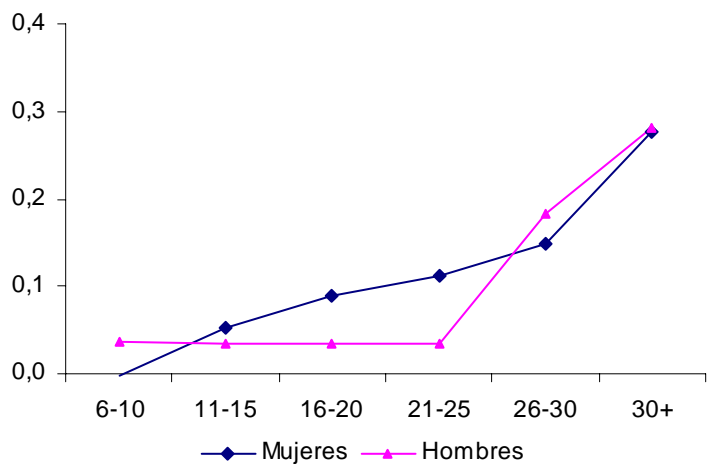
Fuente: Cálculos propios con tabulaciones especiales de la PUMS 1% de los Censos Decenales de 1990 y 2000.
^a Edad 18 a 64 años.

Gráfico 35
POBLACIÓN INMIGRANTE DE LOS ESTADOS UNIDOS NACIDA EN EL SALVADOR POR SEXO,^a
RENDIMIENTOS ECONÓMICOS DE ESTADÍA EN LOS ESTADOS UNIDOS, 2000
(En puntos logarítmicos)



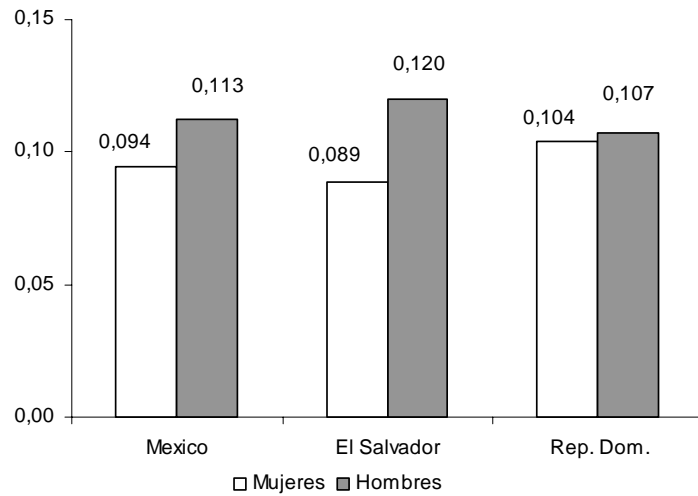
Fuente: Cálculos propios con tabulaciones especiales de la PUMS 1% de los Censos Decenales de 1990 y 2000.
^a Edad 18 a 64 años.

Gráfico 36
POBLACIÓN INMIGRANTE DE LOS ESTADOS UNIDOS NACIDA EN LA REPÚBLICA DOMINICANA
POR SEXO,^a RENDIMIENTOS ECONÓMICOS DE ESTADÍA EN
LOS ESTADOS UNIDOS, 2000
(En puntos logarítmicos)



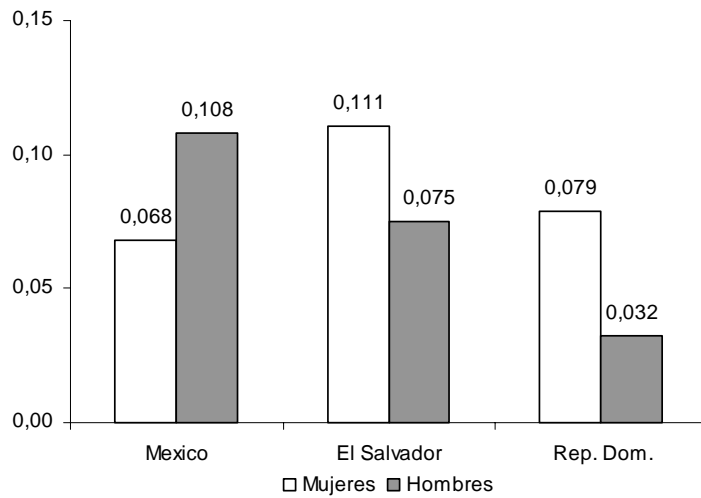
Fuente: Cálculos propios con tabulaciones especiales de la PUMS 1% de los Censos Decenales de 1990 y 2000.
^a Edad 18 a 64 años.

Gráfico 37
POBLACIÓN INMIGRANTE DE LOS ESTADOS UNIDOS POR PAÍS DE NACIMIENTO Y SEXO,^a
RENDIMIENTOS ECONÓMICOS DE CIUDADANÍA ESTADOUNIDENSE, 2000
(En puntos logarítmicos)



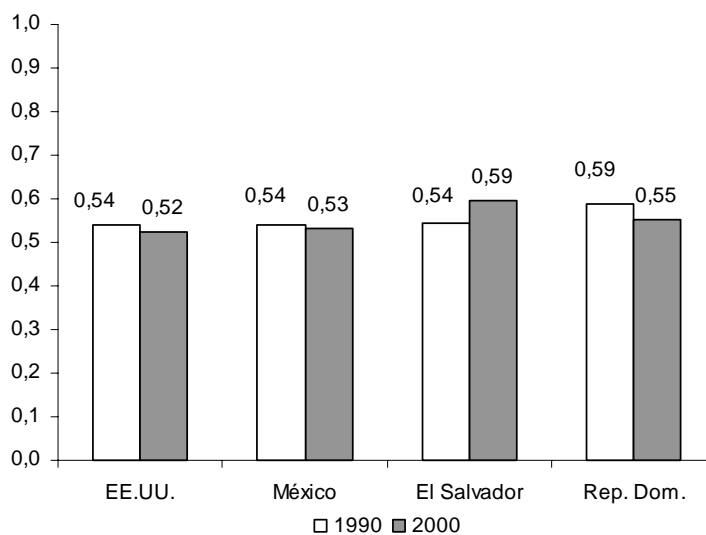
Fuente: Cálculos propios con tabulaciones especiales de la PUMS 1% de los Censos Decenales de 1990 y 2000.
^a Edad 18 a 64 años.

Gráfico 38
POBLACIÓN INMIGRANTE DE LOS ESTADOS UNIDOS POR PAÍS DE NACIMIENTO Y SEXO,^a
RENDIMIENTOS ECONÓMICOS DE DOMINIO DEL INGLÉS, 2000
(En puntos logarítmicos)



Fuente: Cálculos propios con tabulaciones especiales de la PUMS 1% de los Censos Decenales de 1990 y 2000.
^a Edad 18 a 64 años.

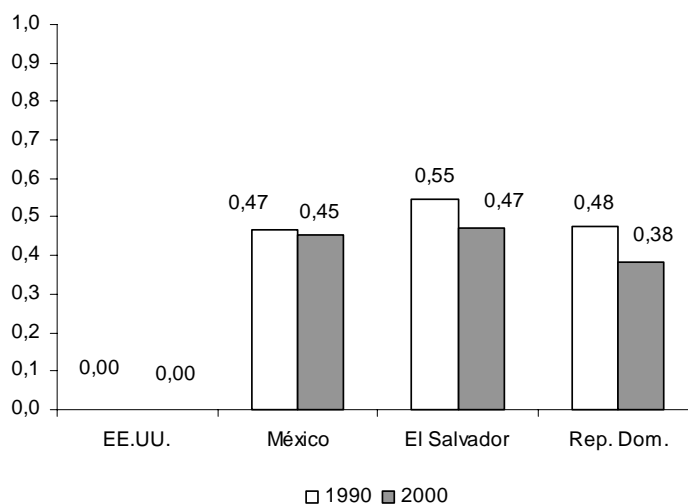
Gráfico 39
POBLACIÓN DE LOS ESTADOS UNIDOS POR PAÍS DE NACIMIENTO, SEGREGACIÓN OCUPACIONAL DE MUJERES,^a CON RESPECTO A HOMBRES NACIDOS EN EL MISMO PAÍS, 1990 Y 2000
(Índice de segregación Duncan, en puntos logarítmicos)



Fuente: Cálculos propios con tabulaciones especiales de la PUMS 1% de los Censos Decenales de 1990 y 2000.

^a Edad 18 a 64 años.

Gráfico 40
POBLACIÓN DE LOS ESTADOS UNIDOS POR PAÍS DE NACIMIENTO, SEGREGACIÓN OCUPACIONAL DE MUJERES INMIGRANTES^a CON RESPECTO A MUJERES NACIDAS EN LOS ESTADOS UNIDOS, 1990 Y 2000
(Índice de segregación Duncan, en puntos logarítmicos)



Fuente: Cálculos propios con tabulaciones especiales de la PUMS 1% de los Censos Decenales de 1990 y 2000.

^a Edad 18 a 64 años.



Serie

 OFICINA
 SUBREGIONAL
 DE LA CEPAL
 EN
 MÉXICO


estudios y perspectivas

Números publicados

1. Un análisis de la competitividad de las exportaciones de prendas de vestir de Centroamérica utilizando los programas y la metodología CAN y MAGIC, Enrique Dussel (LC/L.1520-P; (LC/MEX/L.458/Rev.1)), N° de venta: S.01.II.G.63, 2001. [www](#)
2. Instituciones y pobreza rurales en México y Centroamérica, Fernando Rello (LC/L.1585-P; (LC/MEX/L.482)), N° de venta: S.01.II.G.128, 2001. [www](#)
3. Un análisis del Tratado de Libre Comercio entre el Triángulo del Norte y México, Esteban Pérez, Ricardo Zapata, Enrique Cortés y Manuel Villalobos (LC/L.1605-P; (LC/MEX/L.484)), N° de venta: S.01.II.G.145, 2001. [www](#)
4. Debt for Nature: A Swap whose Time has Gone?, Raghendra Jha y Claudia Schatan (LC/L.1635-P; (LC/MEX/L.497)), Sales N° E.01.II.G.173, 2001. [www](#)
5. Elementos de competitividad sistémica de las pequeñas y medianas empresas (PYME) del Istmo Centroamericano, René Antonio Hernández (LC/L.1637-P; (LC/MEX/L.499)), N° de venta: S.01.II.G.175, 2001. [www](#)
6. Pasado, presente y futuro del proceso de integración centroamericano, Ricardo Zapata y Esteban Pérez (LC/L.1643-P; (LC/MEX/L.500)), N° de venta: S.01.II.G.183, 2001. [www](#)
7. Libre mercado y agricultura: Efectos de la Ronda Uruguay en Costa Rica y México, Fernando Rello y Yolanda Trápaga (LC/L.1668-P; (LC/MEX/L.502)), N° de venta: S.01.II.G.203, 2001. [www](#)
8. Istmo Centroamericano: Evolución económica durante 2001 (Evaluación preliminar) (LC/L.1712-P; (LC/MEX/L.513)), N° de venta: S.02.II.G.22, 2002. [www](#)
9. Centroamérica: El impacto de la caída de los precios del café, Margarita Flores, Adrián Bratescu, José Octavio Martínez, Jorge A. Oviedo y Alicia Acosta (LC/L.1725-P; (LC/MEX/L.517)), N° de venta: S.02.II.G.35, 2002. [www](#)
10. Foreign Investment in Mexico after Economic Reform, Jorge Máttar, Juan Carlos Moreno-Brid y Wilson Peres (LC/L.1769-P; (LC/MEX/L.535-P)), Sales N° E.02.II.G.84, 2002. [www](#)
11. Políticas de competencia y de regulación en el Istmo Centroamericano, René Antonio Hernández y Claudia Schatan (LC/L.1806-P; (LC/MEX/L.544)), N° de venta: S.02.II.G.117, 2002. [www](#)
12. The Mexican Maquila Industry and the Environment; An Overview of the Issues, Per Stromberg (LC/L.1811-P; (LC/MEX/L.548)), Sales N° E.02.II.G.122, 2002. [www](#)
13. Condiciones de competencia en el contexto internacional: Cemento, azúcar y fertilizantes en Centroamérica, Claudia Schatan y Marcos Avalos (LC/L.1958-P; (LC/MEX/L.569)), N° de venta: S.03.II.G.115, 2003. [www](#)
14. Vulnerabilidad social y políticas públicas, Ana Sojo (LC/L.2080-P; (LC/MEX/L.601)), N° de venta: S.04.II.G.21, 2004. [www](#)
15. Descentralización a escala municipal en México: La inversión en infraestructura social, Alberto Díaz Calleros y Sergio Silva Castañeda (LC/L.2088-P; (LC/MEX/L.594/Rev.1)), N° de venta: S.04.II.G.28, 2004. [www](#)
16. La industria maquiladora electrónica en la frontera norte de México y el medio ambiente, Claudia Schatan y Liliana Castilleja (LC/L.2098-P; (LC/MEX/L.585/Rev.1)), N° de venta: S.04.II.G.35, 2004. [www](#)
17. Pequeñas empresas, productos étnicos y de nostalgia: Oportunidades en el mercado internacional, Mirian Cruz, Carlos López Cerdán y Claudia Schatan (LC/L.2096-P; (LC/MEX/L.589/Rev.1)), N° de venta: S.04.II.G.33, 2004. [www](#)
18. El crecimiento económico en México y Centroamérica: Desempeño reciente y perspectivas, Jaime Ros (LC/L.2124-P; (LC/MEX/L.611)), N° de venta: S.04.II.G.48, 2004. [www](#)
19. Emergence de l'euro: implications pour l'Amérique Latine et les Caraïbes, Hubert Ecaith, y Carlos Quenan (LC/L.2131-P; (LC/MEX/L.608)), N° de venta: F.04.II.G.61, 2004. [www](#)
20. Los inmigrantes mexicanos, salvadoreños y dominicanos en el mercado laboral estadounidense: Las brechas de género en los años 1990 y 2000, Sarah Gammage y John Schmitt (LC/L.2146-P; (LC/MEX/L.614)), N° de venta: S.04.II.G.71, 2004. [www](#)

- Los títulos a la venta deben ser solicitados a la Biblioteca de la Sede Subregional de la CEPAL en México, Presidente Masaryk N° 29 – 4° piso, 11570 México, D. F., Fax (52) 55-31-11-51, biblioteca.cepal@un.org.mx
www: Disponible también en Internet: <http://www.cepal.org.mx>

Nombre:
Actividad:.....
Dirección:.....
Código postal, ciudad, país:
Tel.:..... Fax:..... E.mail: