

## Redatam+ SP WebServer (R+SP WebServer)

### Installation et Configuration pour le Système d'Exploitation Windows

*REDATAM+SP*® est un logiciel développé par le Centre Latino-américain et des Caraïbes de Démographie (CELADE), qui constitue la Division de Population de la Commission Economique pour l'Amérique Latine et les Caraïbes (CEPAL) de Nations Unies.

[www.eclac.cl/celade/Redatam/](http://www.eclac.cl/celade/Redatam/)

## Table de Contenu

I.	Introduction .....	2
II.	Télécharger R+WebServer .....	2
III.	Installer R+WebServer .....	2
IV.	Le Serveur Apache .....	3
IV.1	Installation d'Apache .....	3
IV.2	Vérifier l'installation d'Apache .....	4
IV.3	Configurer Apache pour lancer R+WebServer.....	5
IV.4	Relancer Apache.....	6
V.	Le Serveur IIS ( Internet Information Server ) .....	6
V.1	Installation de l'IIS.....	6
V.2	Vérifier l'installation de l'IIS .....	6
V.3	Lancer l'Application .....	7
V.4	Répertoire Virtuel redatam.....	8
V.5	Répertoire Virtuel cgibin .....	9
V.6	Sécurité du Répertoire cgibin.....	10
V.7	Extensions des Services Web ( IIS version 6.0 ) .....	10
VI.	Vérifier l'exécution de R+WebServer .....	11
VII.	Habiller le Serveur pour d'autres bases REDATAM.....	12

## I. Introduction

Ce document a pour but de servir de guide rapide pour l'installation de l'application *R+WebServer*, dans l'un quelconque des deux serveurs Web décrits, Apache ou Internet Information Server (IIS). Le choix du serveur Web à utiliser dépend de la configuration de travail ou des préférences de l'utilisateur.

Ce guide a été conçu de manière à ne pas exiger des connaissances préalables au sujet des serveurs Web utilisés (Apache ou IIS). Les usagers qui possèdent une connaissance approfondie des Serveurs Web peuvent adapter l'installation à leurs nécessités.

Les premiers chapitres décrivent le téléchargement et installation des fichiers nécessaires de l'application *R+WebServer*. En suite sont examinées les parties spécifiques de chacun des Web (Apache ou IIS), et finalement on montre la manière de vérifier l'application et de l'adapter à d'autres bases de données.

## II. Télécharger R+WebServer

Le téléchargement ("download") s'effectue en visitant la page web officielle de Redatam:

<http://www.eclac.cl/celade/redatam/>

Dans celle-ci vous trouverez un lien à la dernière version du logiciel dans la section de mise à jour.

Télécharger le fichier *R+WebServer\_V4Rev00.exe* dans un répertoire temporaire du disque (les numéros de version ( 4 ) et révision ( 00 ) changent à mesure que le logiciel est actualisé).

## III. Installer R+WebServer

Créer un répertoire ayant pour nom "Servers" dans le disque "C:" (C:\Servers), puis un autre dans celui ci appelé "Redatam" (C:\Servers\Redatam).<sup>1</sup> L'utilisateur doit avoir des droits d'écriture sur le disque.

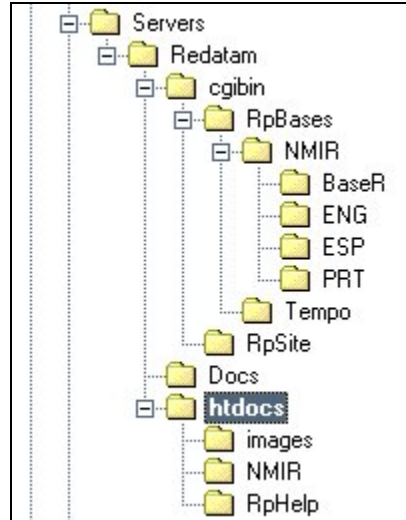
Extraire les fichiers d'installation en exécutant le programme *R+WebServer\_V4Rev00.exe* (double cliquer sur le nom du fichier) dans le répertoire "C:\Servers\redatam".<sup>2</sup>

La structure des répertoires doit se présenter comme le montre la figure suivante:

---

<sup>1</sup> On peut utiliser un autre disque, aussi bien que des noms de répertoires différents. Il faudra, dans ce cas modifier les instructions de ce document en tenant compte des noms choisis.

<sup>2</sup> Ce document doit aussi se trouver dans le répertoire "Docs" de l'installation.



Le répertoire *redatam* est divisé en trois dossiers:

1. *cgibin*, qui doit contenir les bases de données, et par conséquent constitue la partie "protégée" de l'installation;
2. *docs*, qui contient toute la documentation; et
3. *htdocs*, partie "visible" de l'application, qui sera présentée aux usagers à travers de son "alias" *redatam*.


## IV. Le Serveur Apache

Ce chapitre constitue un guide rapide d'installation pour les usagers qui désirent utiliser Apache et qui ne l'ont pas encore installé dans leur ordinateur. Ceci n'est pas un manuel d'Apache. Les paramètres que l'on montre ici ont été définis pour faciliter une installation rapide, ce qui n'empêche pas de la personnaliser par la suite en fonction des nécessités de l'utilisateur.

L'utilisation du Serveur Apache est très simple et se résume en fait en deux étapes:

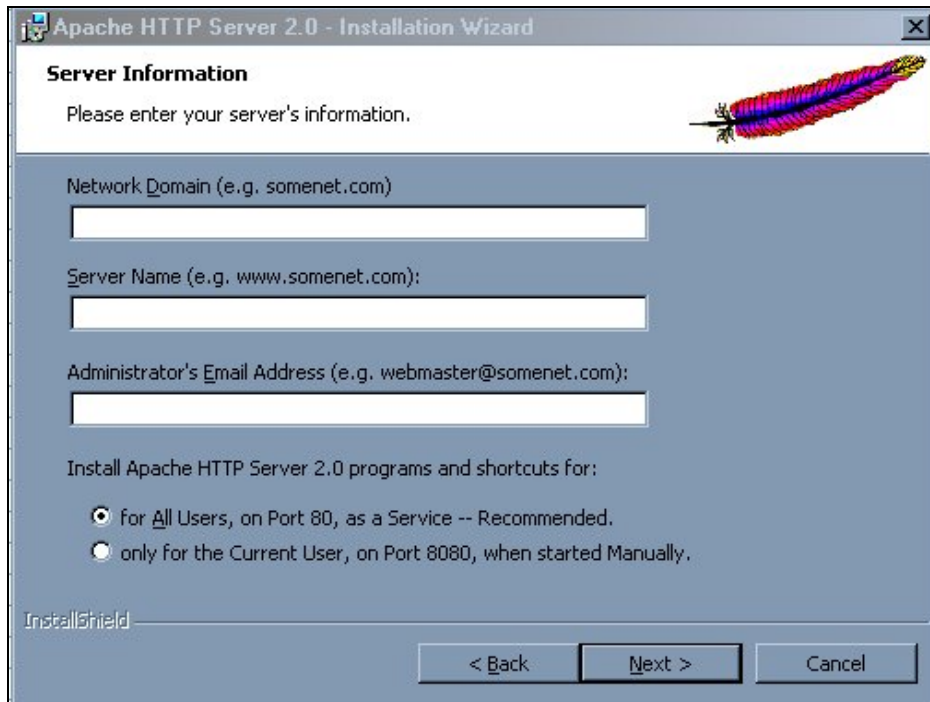
1. son installation (s'il n'est pas encore installé); et
2. l'édition du fichier de configuration d'Apache pour mettre en marche R+WebServer (copier et coller deux blocs de texte présentés dans ce document).

### IV.1 Installation d'Apache

Vérifier dans la partie inférieure droite de l'écran si l'icône d'Apache est actif (en passant le curseur sur lui on obtient "Running all Apache Services"). 

Si le serveur Apache n'est pas encore installé aller à la page <http://httpd.apache.org/> et télécharger la dernière version officielle (qui ne soit pas *Beta*). Cette version se trouve, en général dans la rubrique appelée "Win32 Binary (MSI Installer)" de la page d'Apache.

On recommande d'utiliser les options par défaut (next ... next ... next) dans le processus d'installation. Il n'est pas nécessaire de remplir les options "Net Domain", "Server name" "Administrator's email". Sélectionner l'option d'installation "typical".

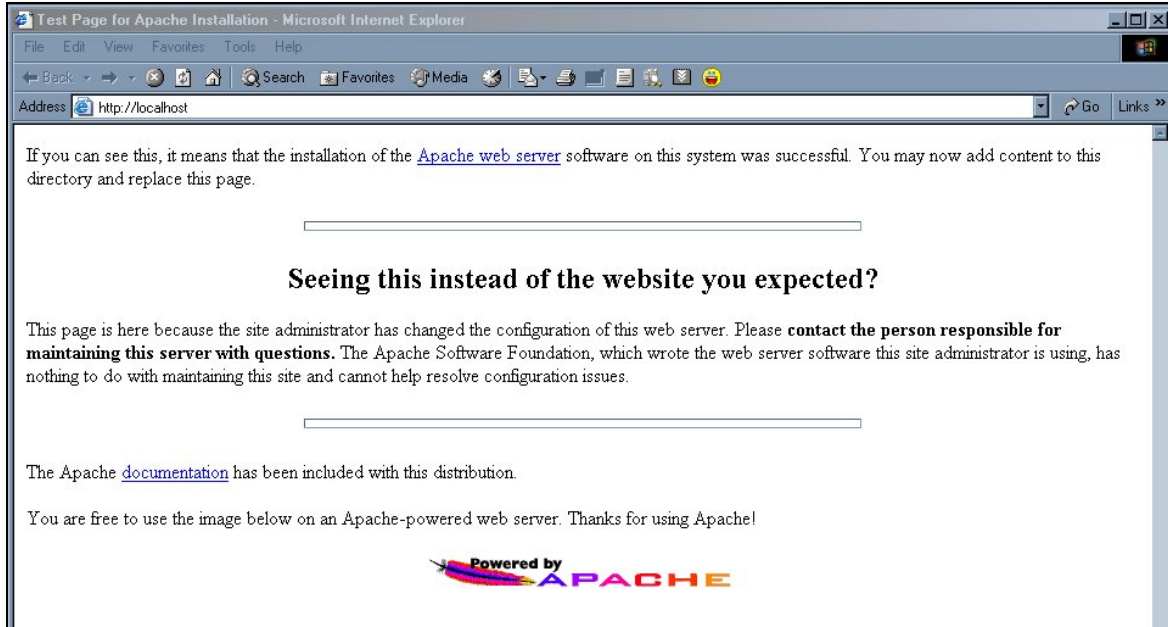


## IV.2 Vérifier l'installation d'Apache

Le serveur Apache se met en marche une fois installé. Vérifier dans la partie inférieure droite de l'écran si l'icône d'Apache est présent. Utilisez votre navigateur préféré pour accéder à a page défaut du serveur en écrivant:

<http://localhost/>

On obtient alors une page analogue à la suivante:



### IV.3 Configurer Apache pour lancer R+WebServer

Utiliser l'éditeur de texte préféré pour éditer le fichier "httpd.conf" situé dans le répertoire "conf" de l'arborescence principale d'Apache (C:\Program Files\Apache Group\Apache2\conf).

Chercher l'Alias /icons/ et créer une entrée pour l'utilisateur "redatam" de la manière suivante:

```
Alias /redatam "C:/servers/redatam/htdocs/"
```

```
<Directory "C:/servers/redatam/htdocs">  
  Options Indexes MultiViews  
  AllowOverride None  
  Order allow,deny  
  Allow from all  
</Directory>
```

Chercher le ScriptAlias /cgi-bin/ et créer une entrée pour le script "cgibin" de la manière suivante:

```
ScriptAlias /cgibin/ "C:/servers/redatam/cgibin/"
```

```
<Directory "C:/servers/redatam/cgibin">  
  AllowOverride None  
  Options None  
  Order allow,deny  
  Allow from all  
</Directory>
```

Garder les changements dans le fichier "httpd.conf".

## IV.4 Relancer Apache

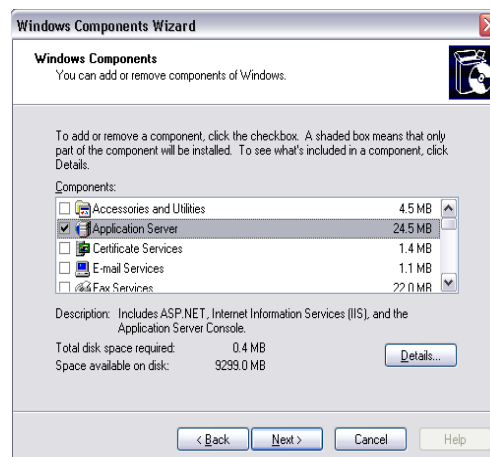
Cliquer du bouton gauche de la souris sur l'icône d'Apache dans la partie inférieure droite de l'écran puis choisir l'option "Restart". On peut aussi aller à "Démarrer, Programmes, Apache, Control Apache Server et Restart".

## V. Le Serveur IIS ( Internet Information Server )

Ressemble à Apache et son utilisation est très simple. La différence se trouve dans sa configuration puisqu'elle se fait à partir d'un administrateur de services et non pas en éditant le fichier de configuration comme c'est le cas avec Apache.

### V.1 Installation de l'IIS

Pour savoir si le serveur est déjà installé, aller au Panneau de Contrôle de Windows, choisir l'option Ajouter/Supprimer Programmes et choisir le bouton à gauche "Ajouter/Supprimer Composantes de Windows". Et système doit montrer une image comme celle-ci:



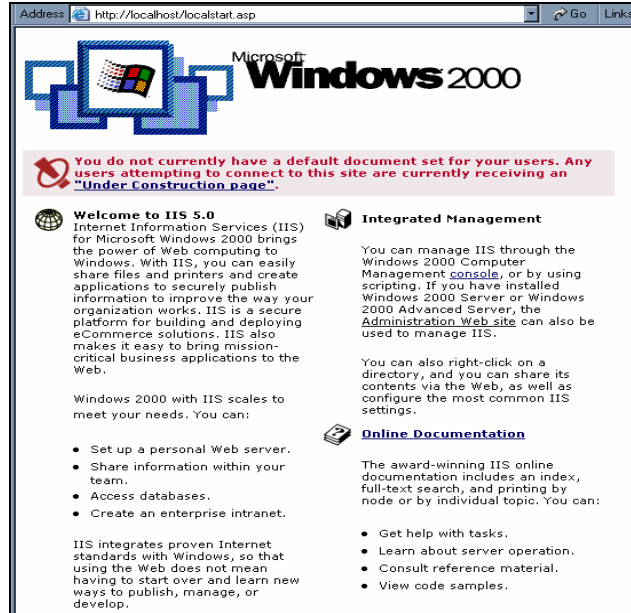
Si le serveur IIS est déjà installé il apparaît une marque à côté de "Serveur d'Applications", comme le montre la figure ci-dessus. S'il n'est pas installé, cocher la composante et continuer l'installation. Il est recommandable d'utiliser les options défaut (next ... next ... next). Ce processus utilise le CD d'Installation de Windows.

### V.2 Vérifier l'installation de l'IIS

Utilisez le navigateur de votre choix pour accéder à la page défaut du serveur en écrivant:

<http://localhost/>

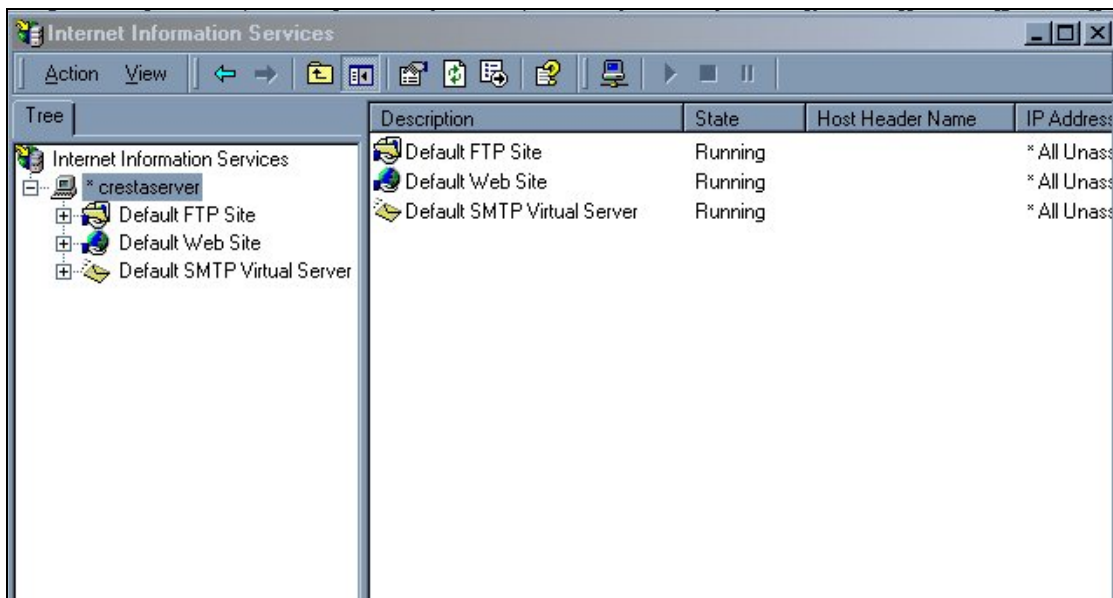
S'il s'agit de la première installation on doit obtenir une page pareille à la suivante:



Dans le cas contraire on obtient la page défaut créée par l'Administrateur du Site Web (webmaster). Réviser la configuration de IIS ou se rapporter à la documentation de Microsoft si la page affiche des erreurs, (<http://www.microsoft.com/>).

### V.3 Lancer l'Application

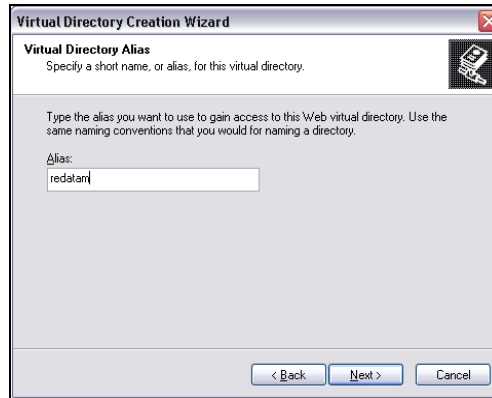
Pour lancer l'application utiliser la fenêtre de configuration du Serveur IIS et, dans Panneau de Contrôle de Windows, choisir "Outils d'Administration" puis "Internet Information Server Manager". Une forme d'accès alternative, et plus rapide, consiste à exécuter la commande `inetmgr`. Le système doit alors montrer une fenêtre analogue à la suivante:



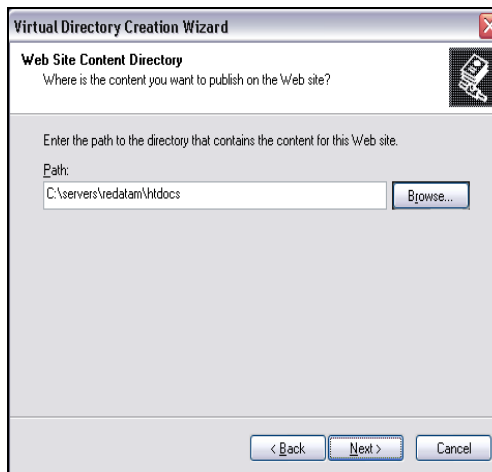
## V.4 Répertoire Virtuel redatam

Pour créer un nouveau répertoire virtuel, après avoir terminé la configuration de l'IIS, il faut se situer dans "Site Web Prédéterminé" (Default Web Site), cliquer du bouton droit de la souris et choisir "Nouveau Répertoire Virtuel" (New puis Virtual Directory).

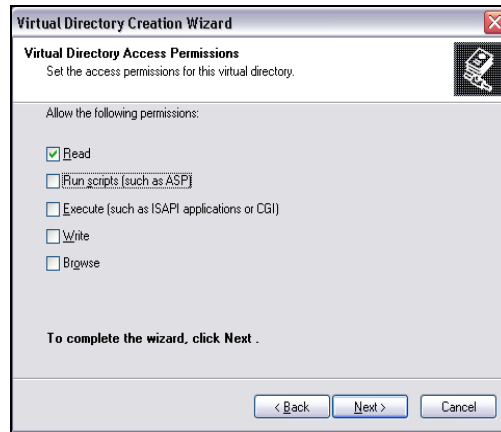
On obtient alors l'écran suivant, où l'on introduira *redatam* comme Alias (respecter les majuscules et minuscules):



Cliquer le bouton Suivant et localiser le répertoire "htdocs" dans celui où ont été extraits les fichiers d'installation de R+WebServer. Ce répertoire serait, par exemple: "C:\servers\redatam\htdocs", comme montre l'image suivante:



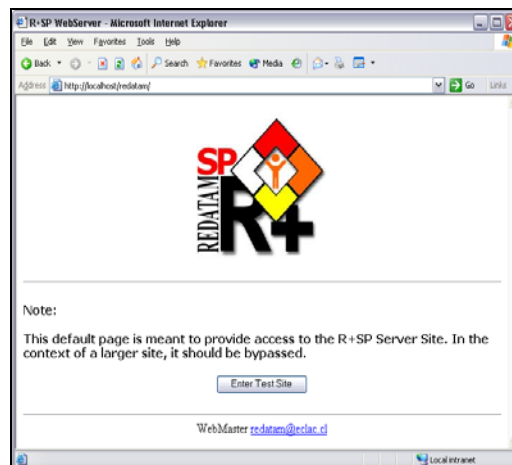
Continuer avec l'étape suivante et attribuer uniquement des privilèges de "lecture" comme montre l'écran suivant:



Terminez le processus et allez à la page Redatam du serveur, en utilisant votre navigateur préféré. Pour vérifier le fonctionnement serveur écrivez l'instruction suivante :

<http://localhost/redatam/>

Si les étapes ont été correctement suivies on doit obtenir la page suivante:



## V.5 Répertoire Virtuel *cgibin*

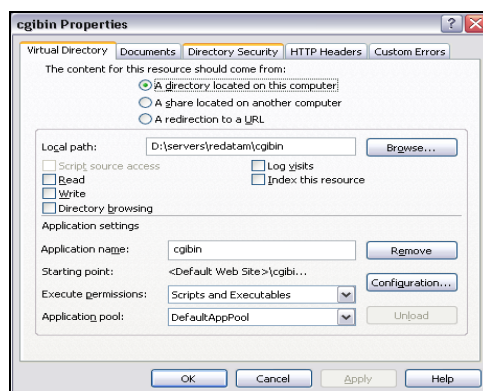
Répéter le processus décrit en V.4 pour créer un autre répertoire virtuel avec les paramètres suivants:

- Alias : *cgibin* (en respectant les majuscules et minuscules)
- Path : sous-répertoire "cgibin" du répertoire redatam où ont été extraits les fichiers d'installation. Par exemple : "C:\servers\redatam\cgibin"
- Privilèges : Seulement d'"exécution" (Execute, no Run Scripts).

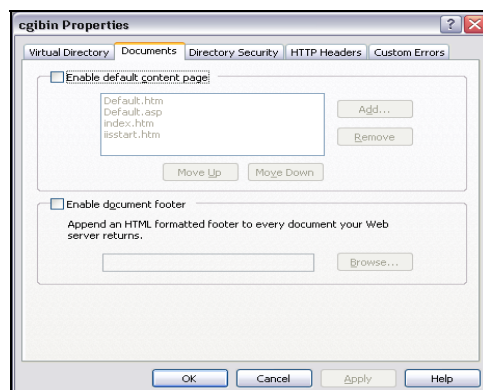
## V.6 Sécurité du Répertoire *cgibin*

Il faut imposer quelques restrictions d'accès à ce répertoire puisqu'il contient l'information sur les bases de données. Pour cela il faut se situer dans le répertoire virtuel *cgibin*, cliquer du bouton droit de la souris et choisir Propriétés.

En premier lieu il faut modifier les moyens d'accès au répertoire ; aucun d'eux doit être coché comme montre la figure suivante:



En suite, inhabiliter l'accès aux documents par défaut dans la fenêtre de référence des *Documents*:

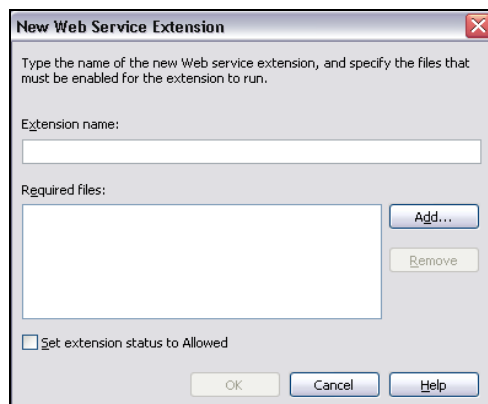


Cliquer le bouton OK pour accepter les modifications et, avant de fermer la fenêtre configuration de l'IIS, vérifier si la version installée correspond à 6.0 (ceci dans l'Aide).

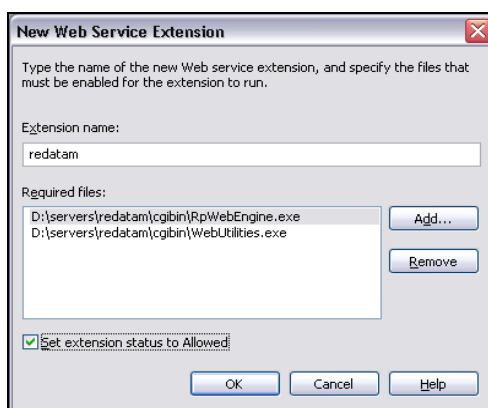
## V.7 Extensions des Services Web ( IIS version 6.0 )

Cette version de l'IIS ne permet pas, par défaut, d'exécuter des applications du type CGI. C'est pour cela qu'il faut introduire manuellement les options pour que les programmes de ce type puissent être exécutés par le serveur, comme c'est le cas de R+WebServer.

Pour effectuer ces modifications dans la configuration de l'IIS on doit se situer dans les Extensions des Services Web, cliquer du bouton droit de la souris et choisir "Ajouter nouvelle Extension des Services Web". On obtient alors la fenêtre suivante.



Le nom recommandé pour l'extension est *redatam* et les fichiers qui doivent être ajoutés sont "RpWebEngine.exe" et "WebUtilities.exe", ils se trouvent dans le répertoire "cgibin" (par exemple "C:\servers\redatam\cgibin") comme le montre la figure suivante:

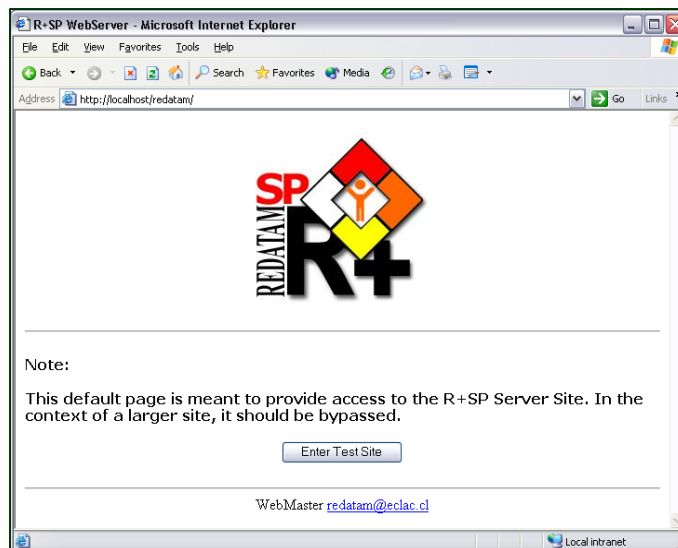


## VI. Vérifier l'exécution de R+WebServer

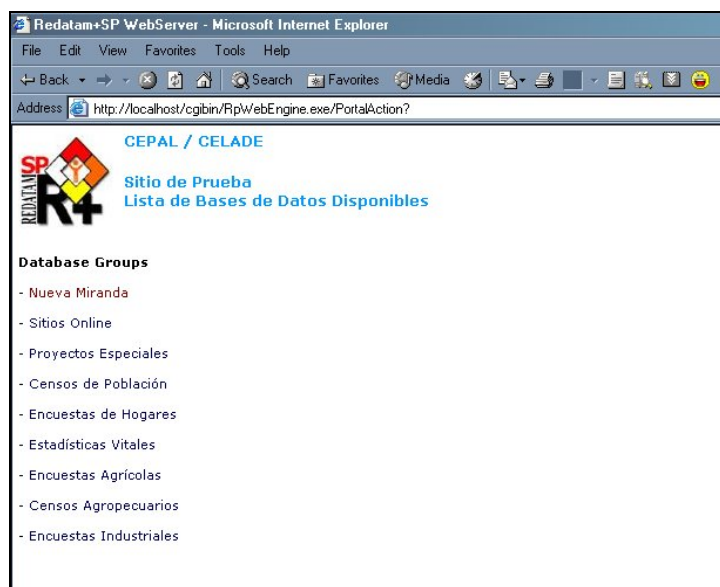
Utilisez le navigateur préféré pour accéder à la page REDATAM de votre serveur pour vérifier le fonctionnement en écrivant :

<http://localhost/redatam/>

Quand les étapes antérieures ont été faites correctement on obtient la page suivante:



En cliquant le bouton “Enter Test Site” il apparaît la page suivante:



## VII. Habilitar le Serveur pour d’autres bases REDATAM

Editer le fichier `webservermain.ini` dans le répertoire `\REDATAM\CGIBIN`, et écrire les entrées correspondantes dans `NODEs`, en créant les sections correspondantes aux bases, qui devront être situées dans le répertoire `\REDATAM\CGIBIN\RPBASES`, en suivant l’exemple de Nueva Miranda.